

# CATALOGUE

ANNÉE ACADÉMIQUE 2007-2008

SÉLECTION DES PROJETS DES DIPLÔMÉS  
ESA ST-LUC BRUXELLES  
DOMAINE DES ARTS PLASTIQUES,  
VISUELS ET DE L'ESPACE



**L'École** Supérieure des Arts Saint-Luc de Bruxelles est une école organisée en deux secteurs : les Arts visuels et les Arts de l'espace.

Ses objectifs sont d'offrir un maximum d'outils théoriques et graphiques à l'étudiant, de diversifier la formation dans le cadre d'une pédagogie ouverte, d'encourager et de stimuler l'innovation tout en maintenant un niveau d'exigence élevé tant sur le plan de la recherche, de l'analyse, de la maîtrise des techniques et de la composition que sur celui de la rigueur des contenus théoriques.

En outre, son enseignement conjugue les éléments fondateurs d'une démarche artistique et les enjeux professionnels auxquels nos futurs diplômés auront à se soumettre. Son but est de former des femmes et des hommes responsables et compétents dans leur domaine afin de les initier au rôle particulier des créateurs, de les armer au monde exigeant de l'art, de les ouvrir à la réalité de la profession et, plus largement, de les sensibiliser à la société dans laquelle ils seront amenés à l'exercer.

Chaque année, l'école diplôme une centaine d'étudiants qui partent avec le secret espoir d'améliorer et d'embellir le monde.

Afin de promouvoir leurs travaux, nous vous proposons cette plaquette qui vous donnera par la même occasion la mesure, le caractère et la nature des projets qui sont déposés chaque année à la fin de nos différentes formations. Elle vous aidera aussi à découvrir des talents qui, nous l'espérons, viendront rapidement gonfler les rangs de leurs innombrables et prestigieux aînés.

[La direction](#)  
*Françoise Klein et Marc Streker*

ARTS NUMÉRIQUES .....6

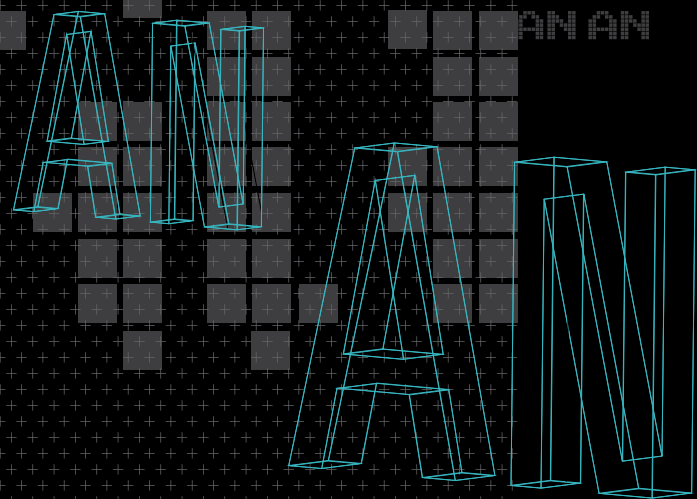
ILLUSTRATION ..... 16

BANDE DESSINÉE .....34

# ARTS VISUELS

GRAPHISME ..... 76

PUBLICITÉ .....96



# AN

# ARTS — NUMÉRIQUES —

[BACHELOR]

L'étudiant reçoit une formation artistique dans différents moyens d'expression et techniques tels que : composition d'images fixes et animées, typographie, dessin d'observation, dessin d'imagination, dessin de story-board, ainsi que scénario, techniques d'animation, du langage cinématographique et du son. Conjointement, l'étudiant reçoit une formation culturelle et intellectuelle en philosophie, histoire de l'art, littérature...

**L'option** arts numériques forme des créateurs dans le domaine du multimédia, de l'animation et des jeux vidéo en initiant l'étudiant au langage plastique, littéraire, audiovisuel et multimédia.

En 2<sup>e</sup> année l'étudiant choisit un des domaines suivants :

■ Filière animation :

Conception et réalisation d'un film d'animation ou d'un jeu vidéo.

■ Filière interactivité :

Conception et réalisation graphique d'un projet interactif (site web, borne interactive, télévision interactive, installation multimédia).

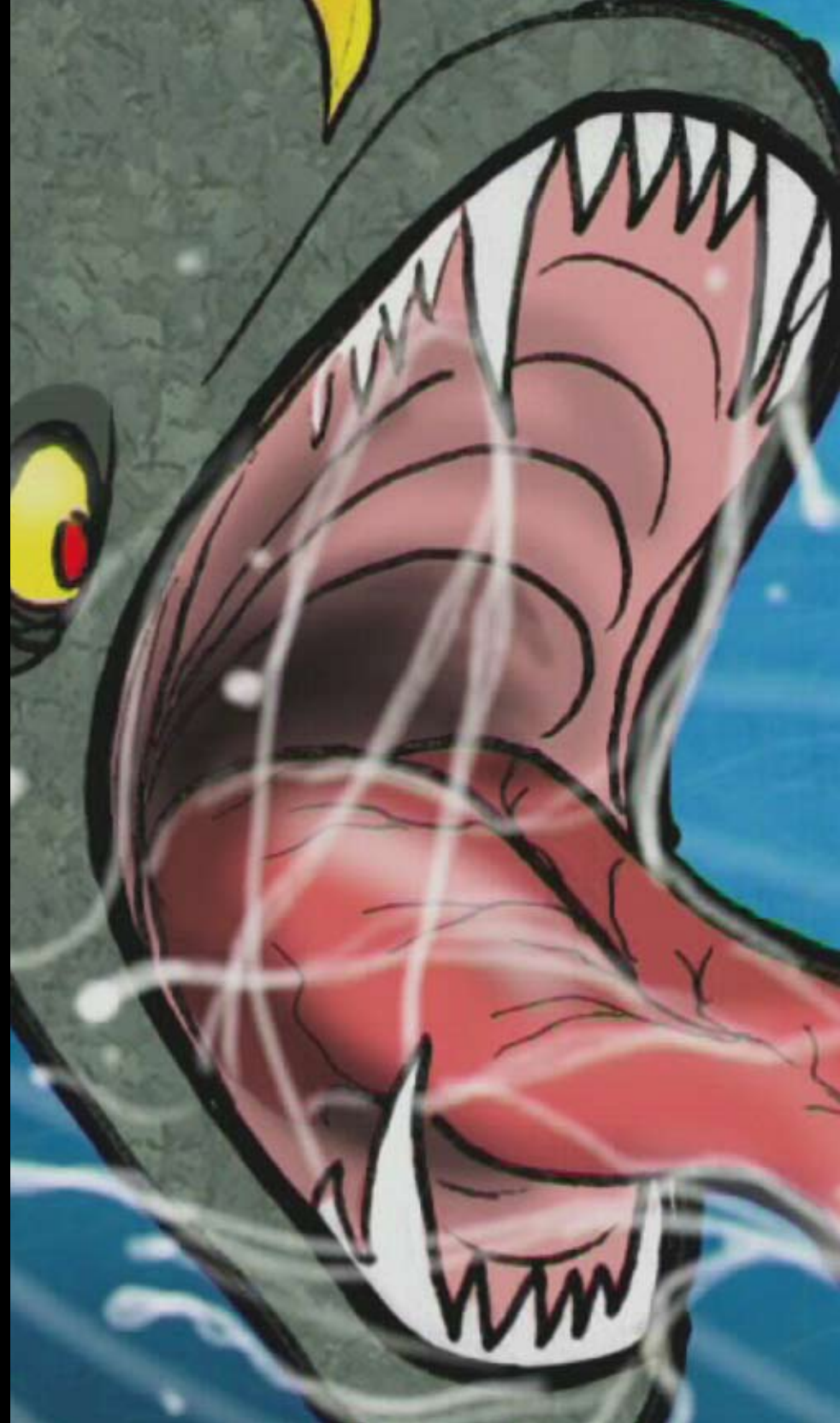
PROFESSEURS DE 3<sup>e</sup> ANNÉE :

Cuvelier Thierry, Kneip Richard  
Smeyers Philippe

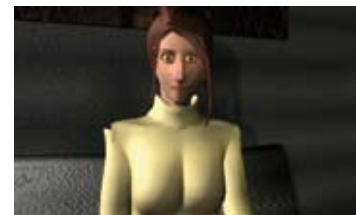
NUMÉRIQUES



Benjamin Anton ..... 9  
 Aurore Bakkour ..... 10  
 Jimmy Delgoffe ..... 11  
 Mong Diep Le ..... 12  
 Simon Parentani ..... 14  
 Vincent Van de wiele ..... 15

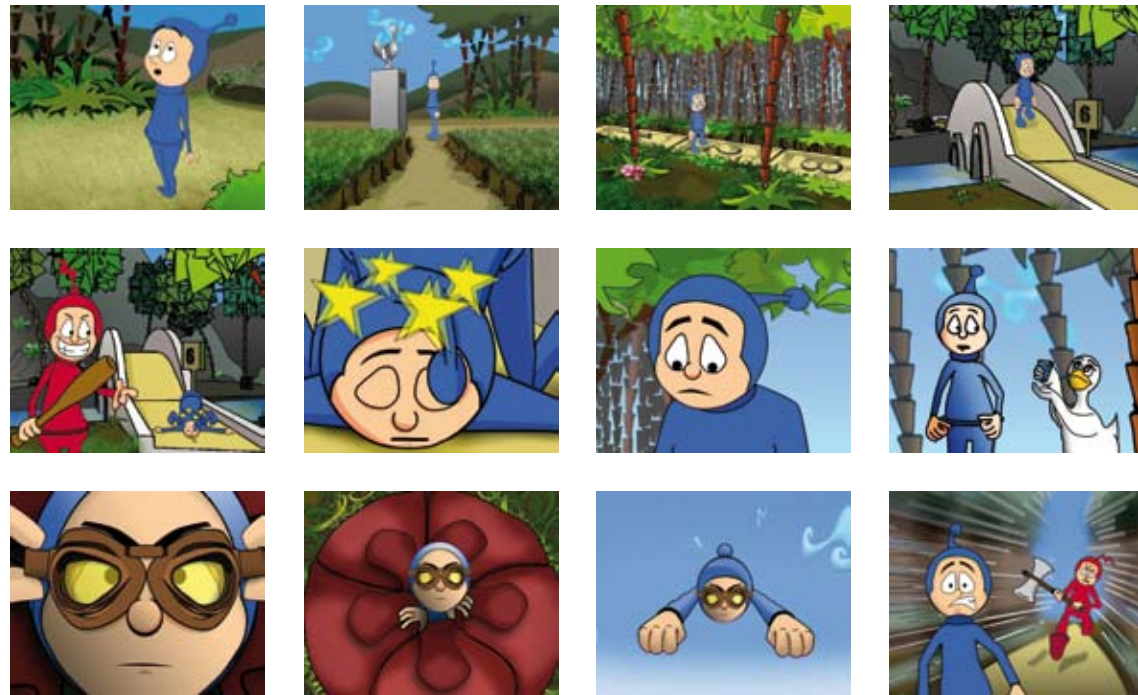


BENJAMIN ANTON



■ Film d'animation - «Lui»

AURORE BAKKOUR



Film d'animation - «Oinimation»

JIMMY DELGOFFE



Film d'animation - «Alice in the box»

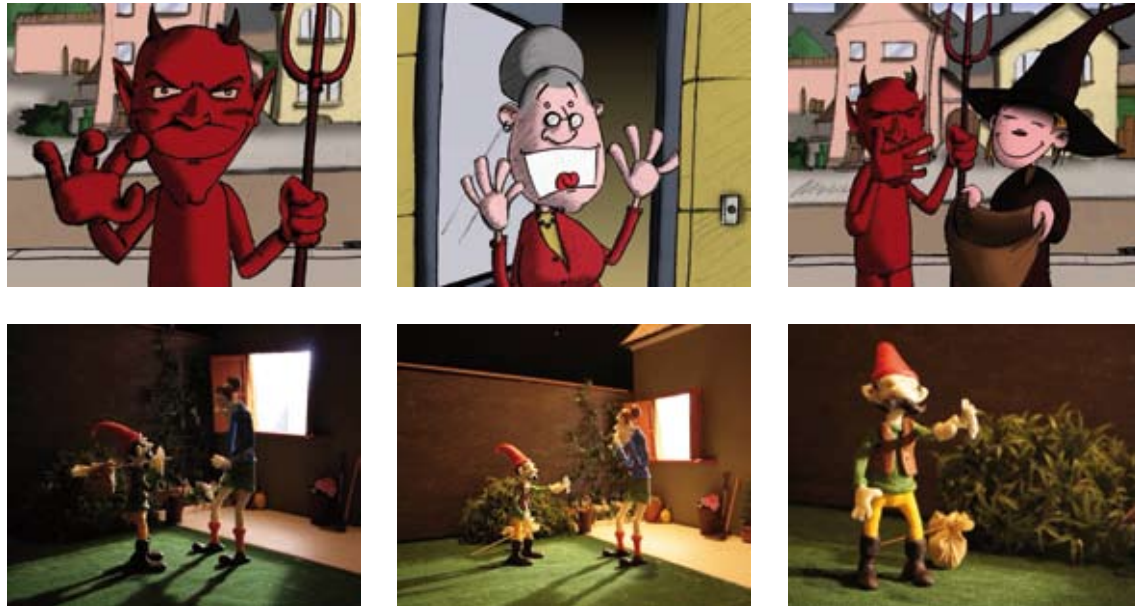




■ Film d'animation - «Poulpy Monogatari»



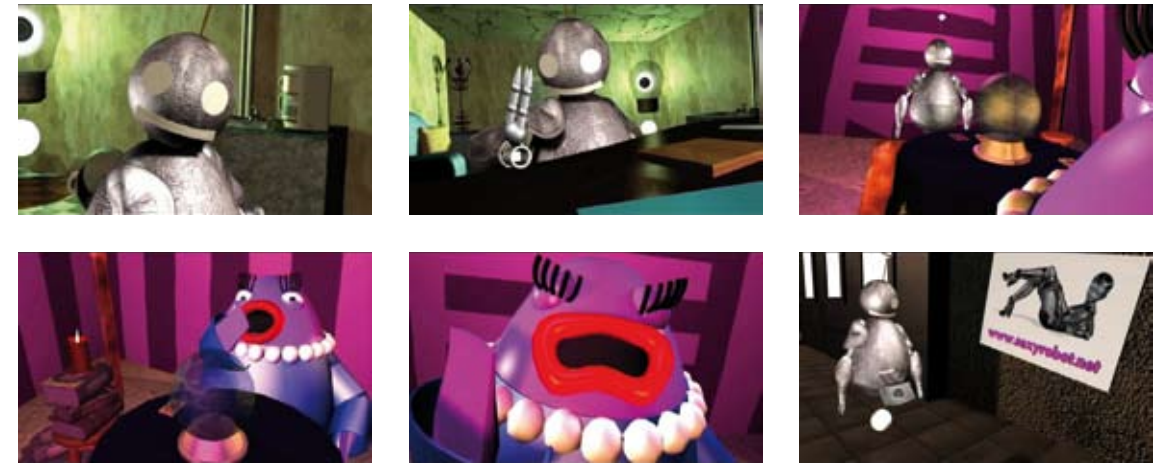
SIMON PARENTANI



■ Film d'animation - «Le Nain»

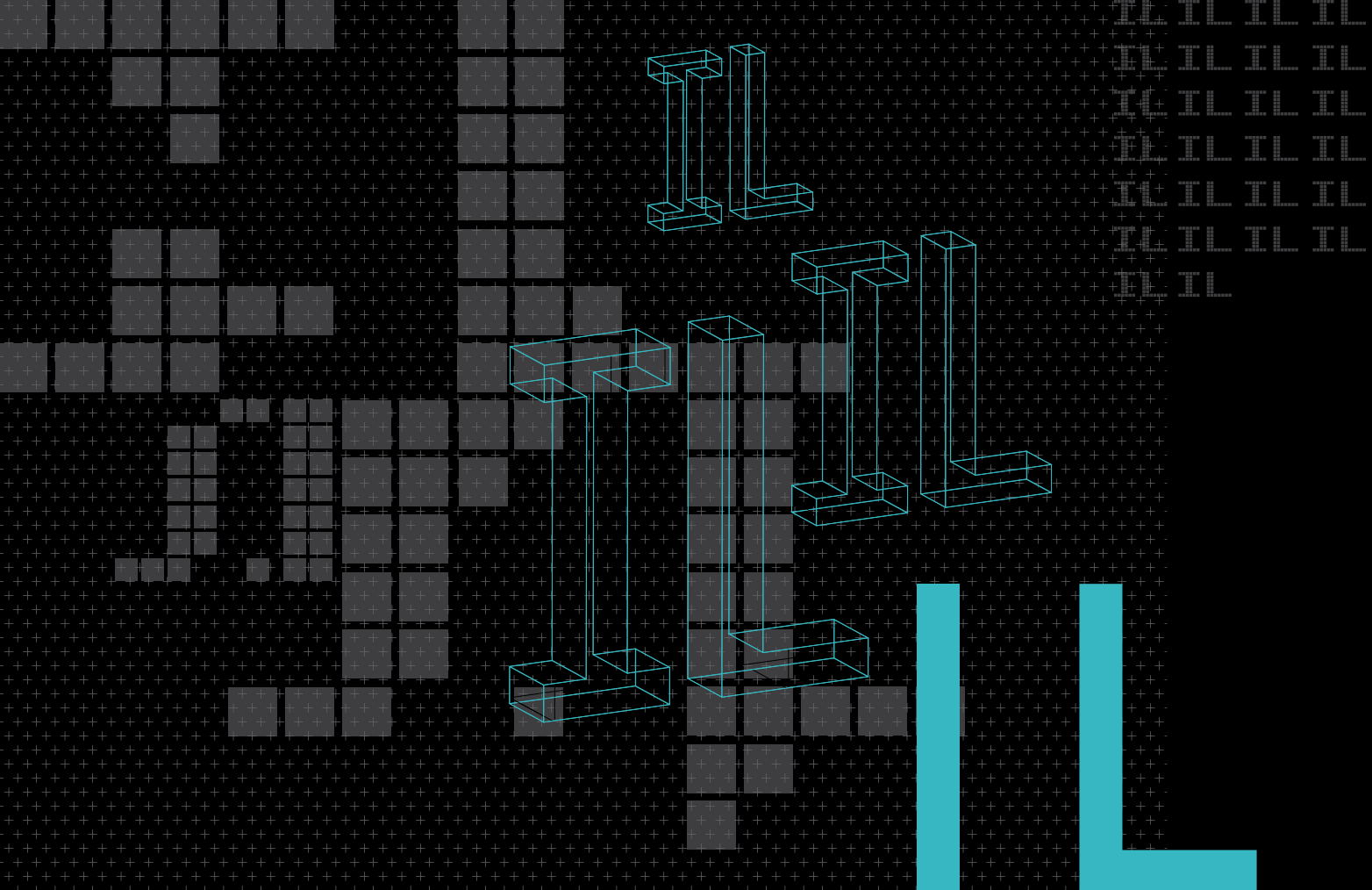


VINCENT VAN DE WIELE



■ Film d'animation - «Et moi»





IL IL IL IL  
IL IL IL IL  
IL IL IL IL  
IL IL IL IL  
IL IL IL IL  
IL IL

**L'option** Illustration axe son enseignement sur l'étude du langage plastique et littéraire. Liée au domaine de l'édition et des arts graphiques, cette orientation associe une formation graphique diversifiée (couleur, typographie, composition, atelier d'écriture...) à une approche théorique approfondie (littérature, sémiologie de l'image, communication...). Il s'agit de transmettre aux étudiants les acquis et les pratiques nécessai-

res pour aiguïser leur jugement critique, favoriser le développement de leur personnalité et les placer d'emblée comme créateurs et auteurs.

■ **Débouché**  
Dans le domaine spécifique de l'illustration, les différents secteurs faisant appel aux illustrateurs sont multiples. En terme d'économie, ces secteurs représentent un «marché» considérable.

# ILLUSTRATION

LUSTRA TION

[BACHELOR]

Quels sont ces secteurs ?

**L'édition pour la jeunesse :** Ce secteur couvre les « besoins en images » des enfants en bas âge (à partir d'un an !) jusqu'aux adolescents. Les types de produits sont extrêmement diversifiés : livres-jeux, albums de fiction, livres documentaires, livres animés, cédéroms interactifs, presse jeunesse...

**L'édition pour adultes :** dessin de presse, albums, livres d'auteurs, illustrations d'articles, couvertures de livres, dessins documentaires, cédéroms, site web.

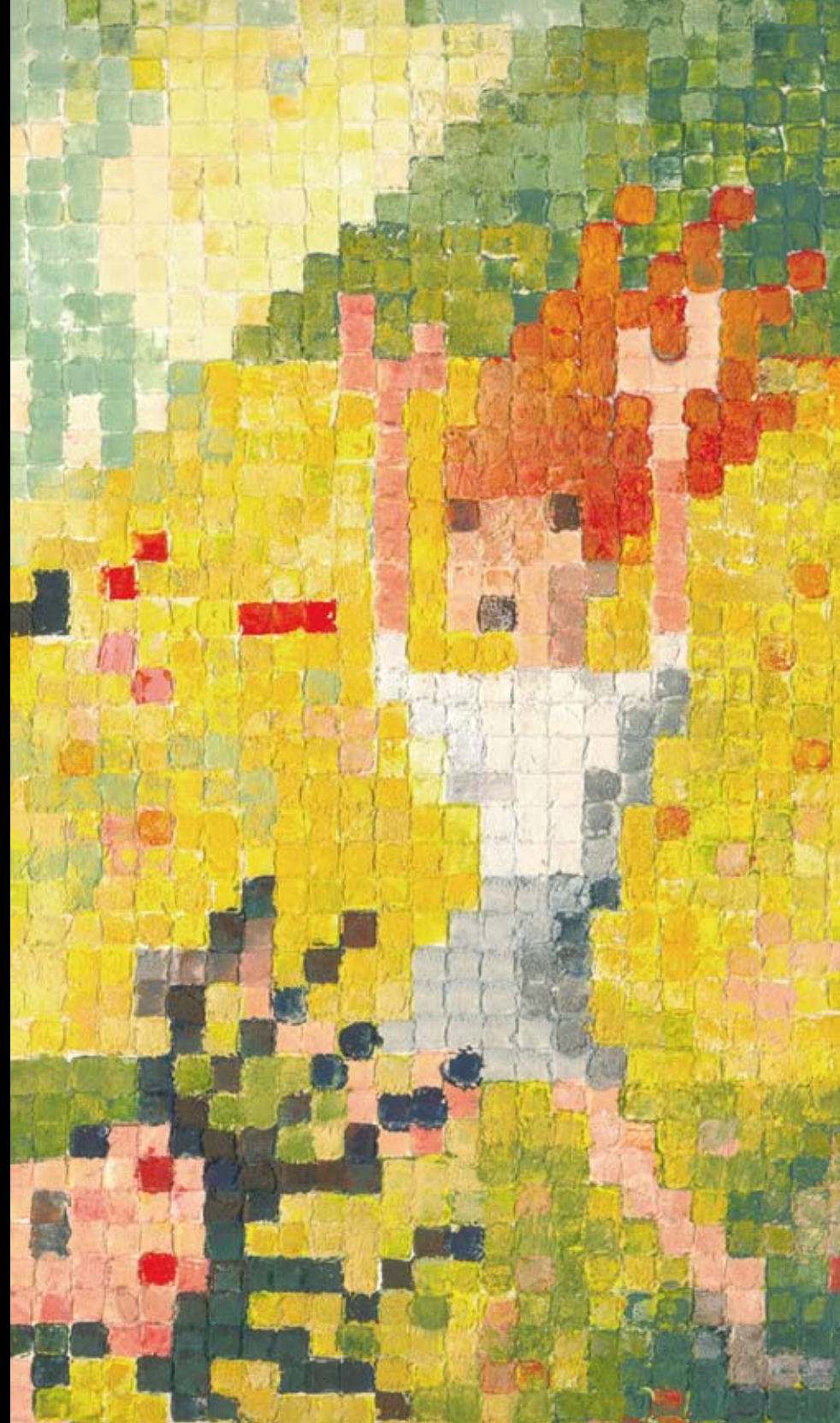
**L'illustration pour la publicité ou le graphisme :** Affiches, folders, packaging.

■ **Spécificité et ouverture**  
Bien qu'axée sur l'illustration, notre pédagogie n'est pas restrictive. Nous tenons en effet à garder un esprit

d'ouverture très large. En dehors du domaine spécifique et pourtant déjà extrêmement varié de l'illustration, la formation à la fois précise et multiple de l'étudiant lui permettra de trouver sa place dans tous les domaines liés à la communication et la création. On retrouve effectivement nos anciens étudiants dans le secteur du livre de jeunesse ou de l'édition et en général dans les domaines suivants : animation, peinture, graphisme, publicité, décors de théâtre, gravure, mise en pages, création de jouets, création de matériel promotionnel, scénographie, théâtre de marionnettes, images assistées par ordinateur pour des programmes télévisuels, conseiller artistique dans l'édition, création de tissus, story-boards pour le cinéma, enseignement...

PROFESSEURS DE 3<sup>E</sup> ANNÉE :  
[Assenmaker Michel](#), [Dartois Anne-Thérèse](#),  
[Halbardier Frédérique](#), [Hidalgo Ruiz Eduardo](#),  
[Van Buylaere Xavier](#), [Van Hasselt Thierry](#)

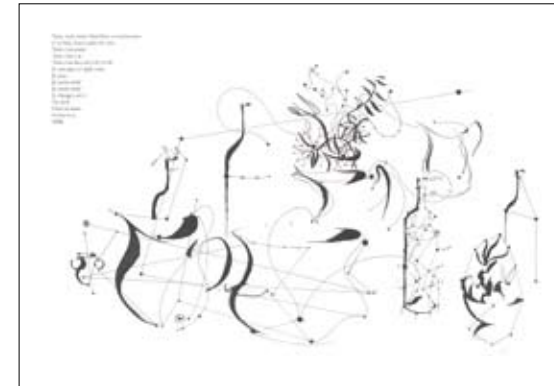
Rafael Ampuero .....	19
Muriel Bleus .....	20
Justin Burel .....	21
Mélanie Busnel .....	22
Charlotte Damien .....	23
Claire Delion .....	24
Aurélia Deschamps .....	25
Alessandra Ghiringhelli .....	26
Adrien Herda .....	27
Marianne Larvol .....	28
Flavien Louis .....	29
Dennis Marien .....	30
Thomas Thyrion .....	31
Bruno Tondeur .....	32
Céline Vahsen .....	33



## RAFAEL AMPUERO



■ «Start»



■ «Ma Vaisselle constructive»





■ «La Grasse matinée» de Jacques Prévert



■ «Le Monstre à 6 têtes» de Christian Oster (in «Le vicomte de Tournebroke»)



■ «Tom Pouce», une adaptation du texte des Frères Grimm



■ «Boite» sur un texte de Boris Vian



■ «Fabio»



■ «Chez moi» de René de Obaldia (in «Les innocentes»)

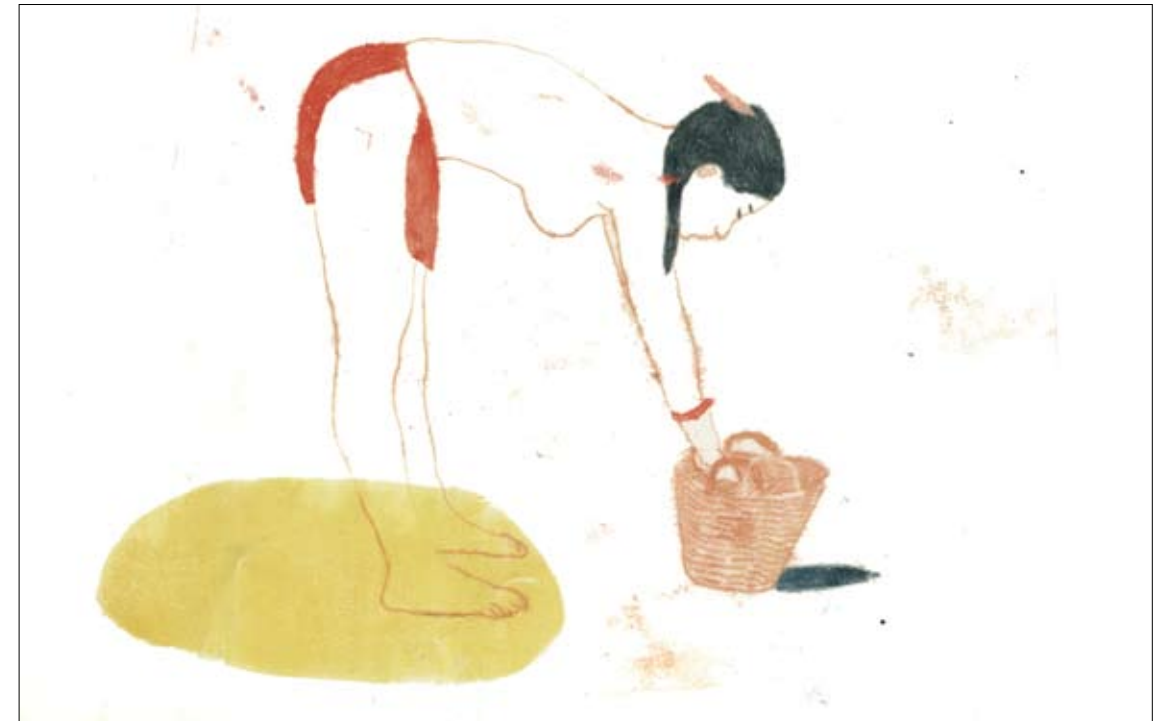


■ «Parmi la faune qui incarne la forêt vierge»





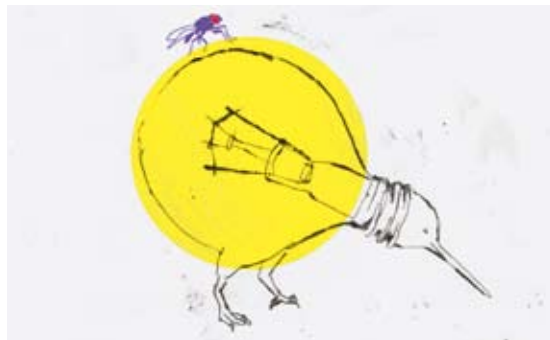
■ Conte Inuit



■ «Fait sécher les choses», poème des indiens Creeks (in «Partition rouge»)



■ « La Collection de silences du Dr Mürke » de Heinrich Böll



■ « Les Animaux domestiques »



■ « Thilo »



■ « L'Incendie » de Robert Walser



■ «Les Femmes» de Guillaume Apollinaire



■ «Le Roi Marc'h», Conte traditionnel breton



■ «Dico»



■ «Zèbre»





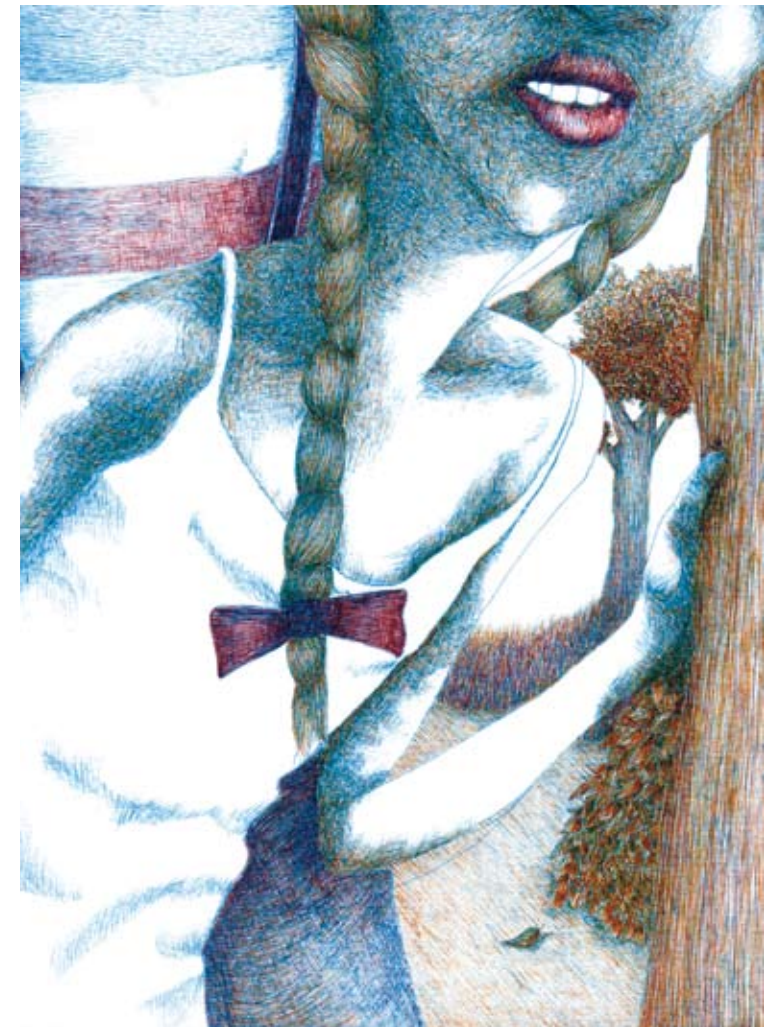
■ «L'Incendie» de Robert Walser



■ The Paper paladin, le chevalier



■ «Hänsel et Gretel» des Frères Grimm

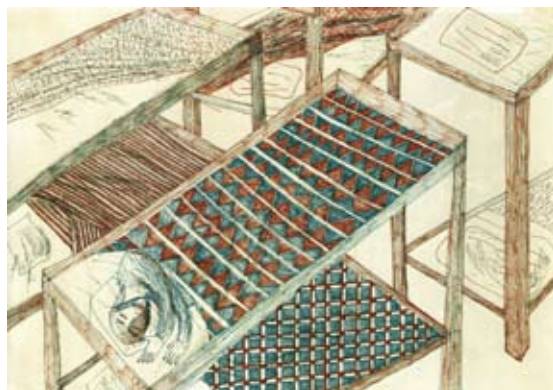


■ «Les Dragueuses aux dents de lait» de Nadine Monfils

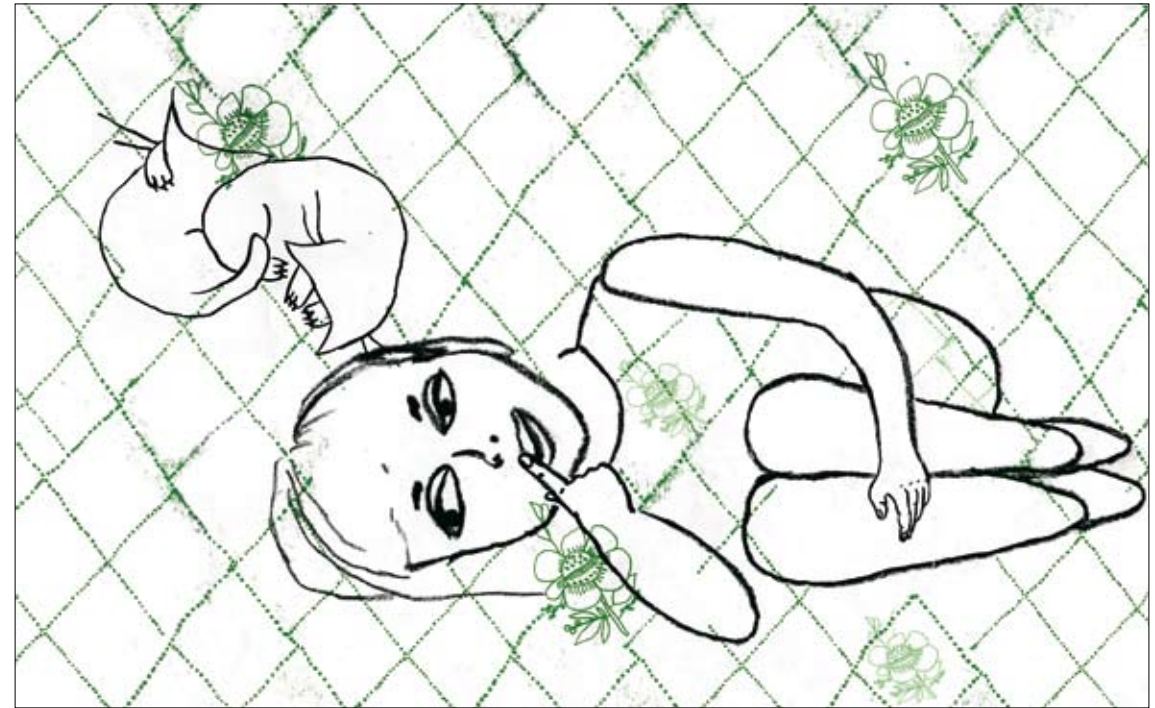




■ «Guignol's Band» de Louis-Ferdinand Céline



■ «Sur le champ» de Jacques Prévert



■ «La très triste histoire de Pauline et les allumettes» du Dr. Heinrich Hoffmann (in «Crasse-Tignasse»)



# BD

# BANDE — DESSINÉE —

[BACHELOR]

**L'option** bande dessinée propose un enseignement graphique au service de la narration.

Cet apprentissage suppose une maîtrise scrupuleuse de la composition, du découpage du récit (sémiologie de l'image, littérature, narrativité...), des techniques de représentation (dessin, infographie, photographie et gravure) et d'édition (mise en page, techniques d'édition...).

Il s'agit d'apprendre à maîtriser les processus d'élaboration du texte et de l'image, afin d'aider nos étudiants à devenir des auteurs de bande dessinée capables de poursuivre leur évolution de manière autonome.

DES SINÉE

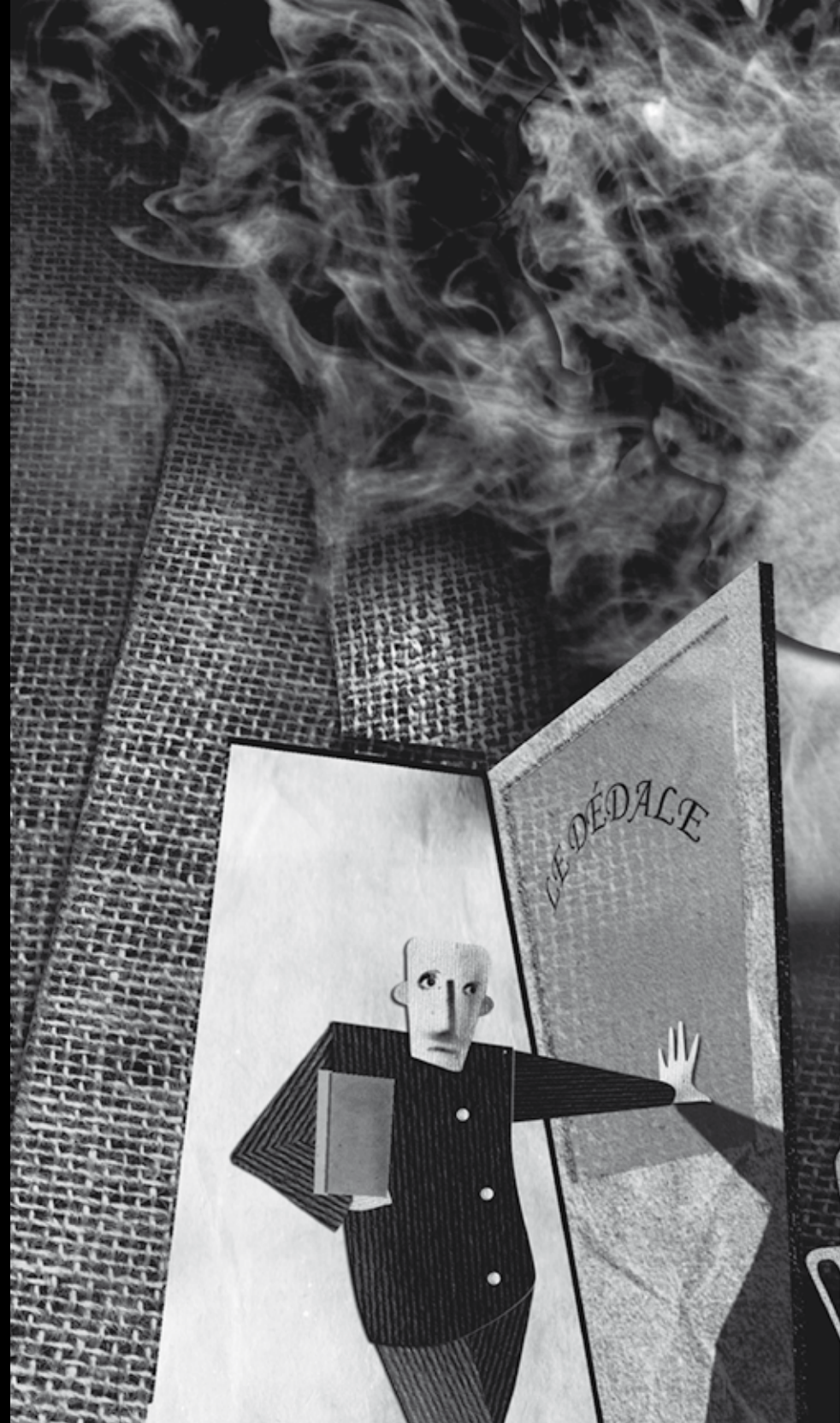
PROFESSEURS DE 3<sup>E</sup> ANNÉE :

Lambé Eric, Pourbaix Pierre, Sevrin Marc



Pierre Beziel .....	37
Florence Bolsée .....	38
Florian Bonneton .....	40
Odysseas Christidis .....	42
Romain Clabots .....	44
Benoît De Backer .....	46
Pauline Dunand .....	48
Joseph Falzon .....	50
Claude Gillot .....	52
Manuel Griez .....	54
Julien Hyart .....	56
Harmony Igolen .....	58
Zoé Jusseret .....	60
Floriane Lagae .....	62
Fanny Michaëlis .....	64
Inti Orozco Malfait .....	66
Gaspard Ryelandt .....	68
Lola Thiebaut .....	70
Jacques Umbdenstock .....	72
Charlotte Villard .....	74

Pierre Beziel ■



PIERRE BEZIEL



■ Noé (2048)

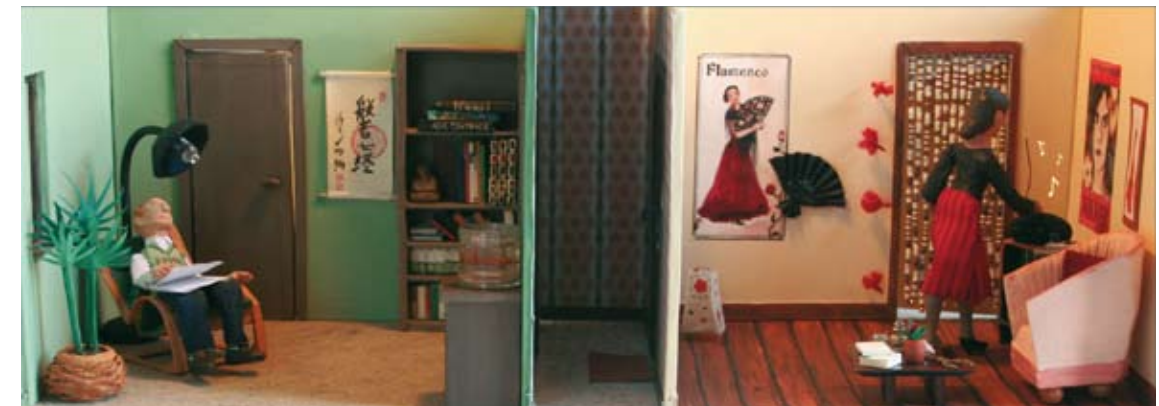
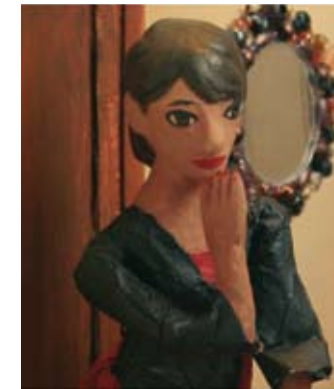
■ Sans titre (collection Petits Livres)







■ Sans titre (2048)

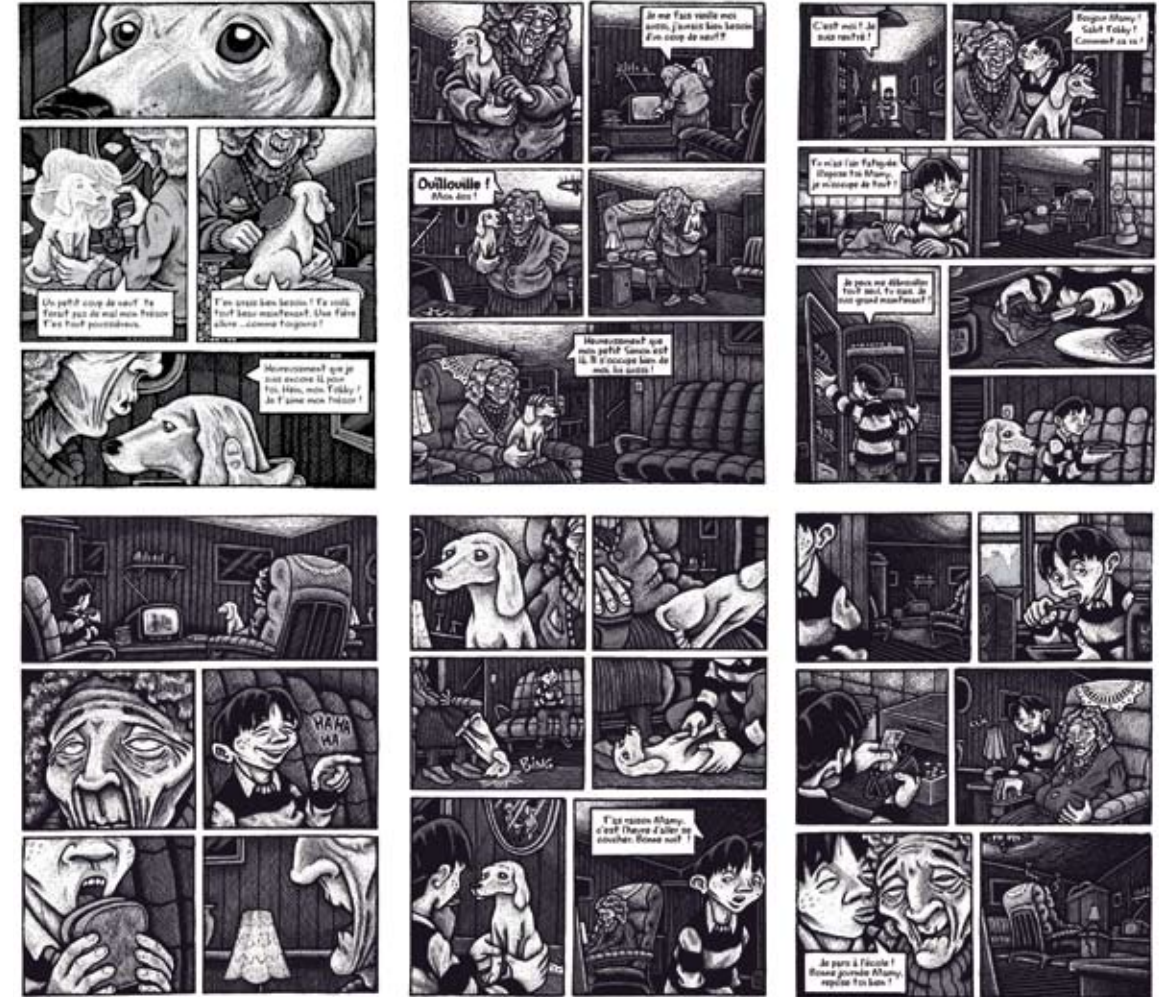


■ Sans titre





■ Sans titre (2048)

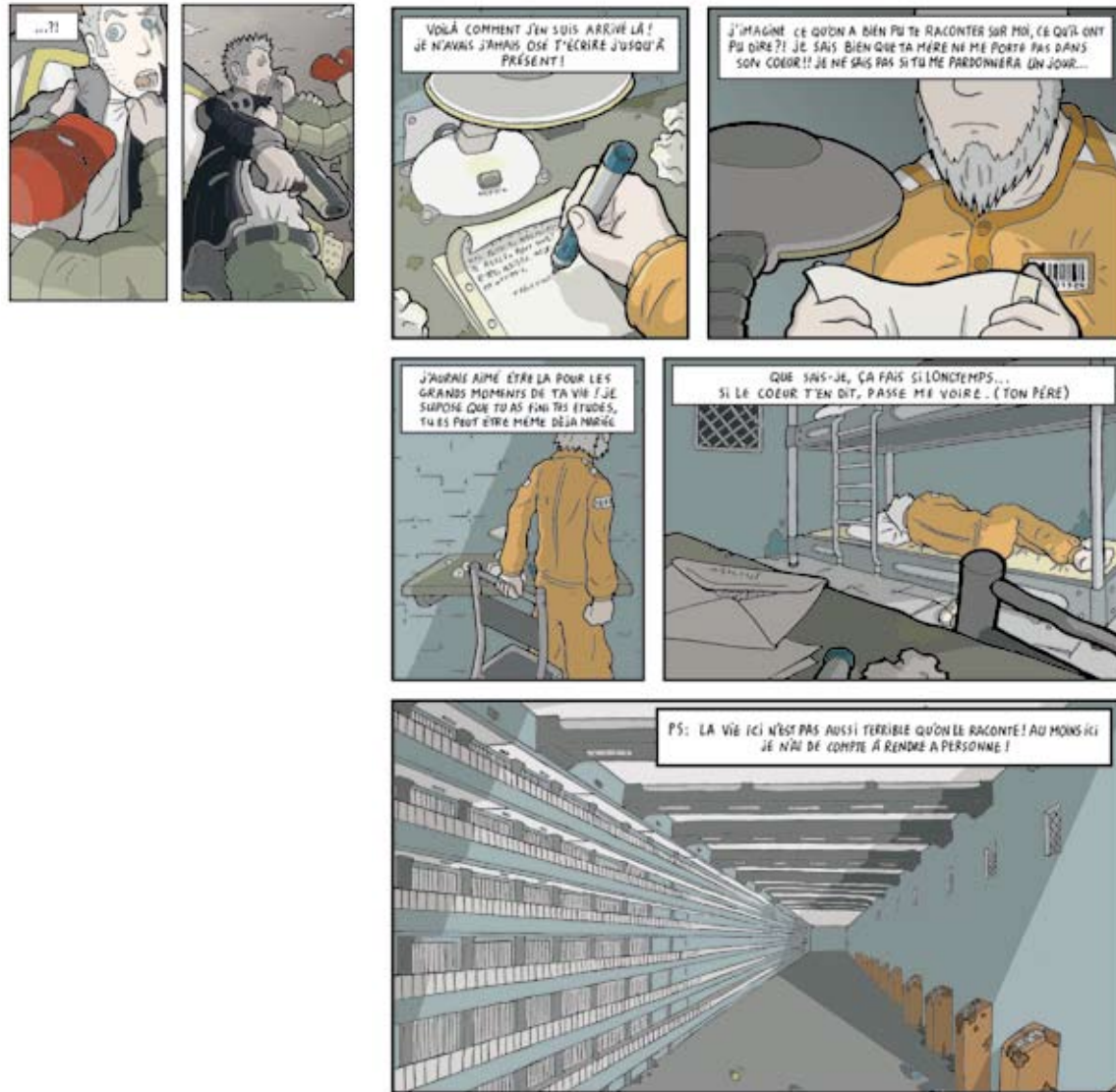


■ Mamy Tobby et moi (collection Petits Livres)









■ Sans titre (2048)



■ Fourmiville (collection Petits Livres)





■ Maxim (2048)



■ Ziggy-20 (collection Petits Livres)





■ Maca -B (collection Petits Livres)

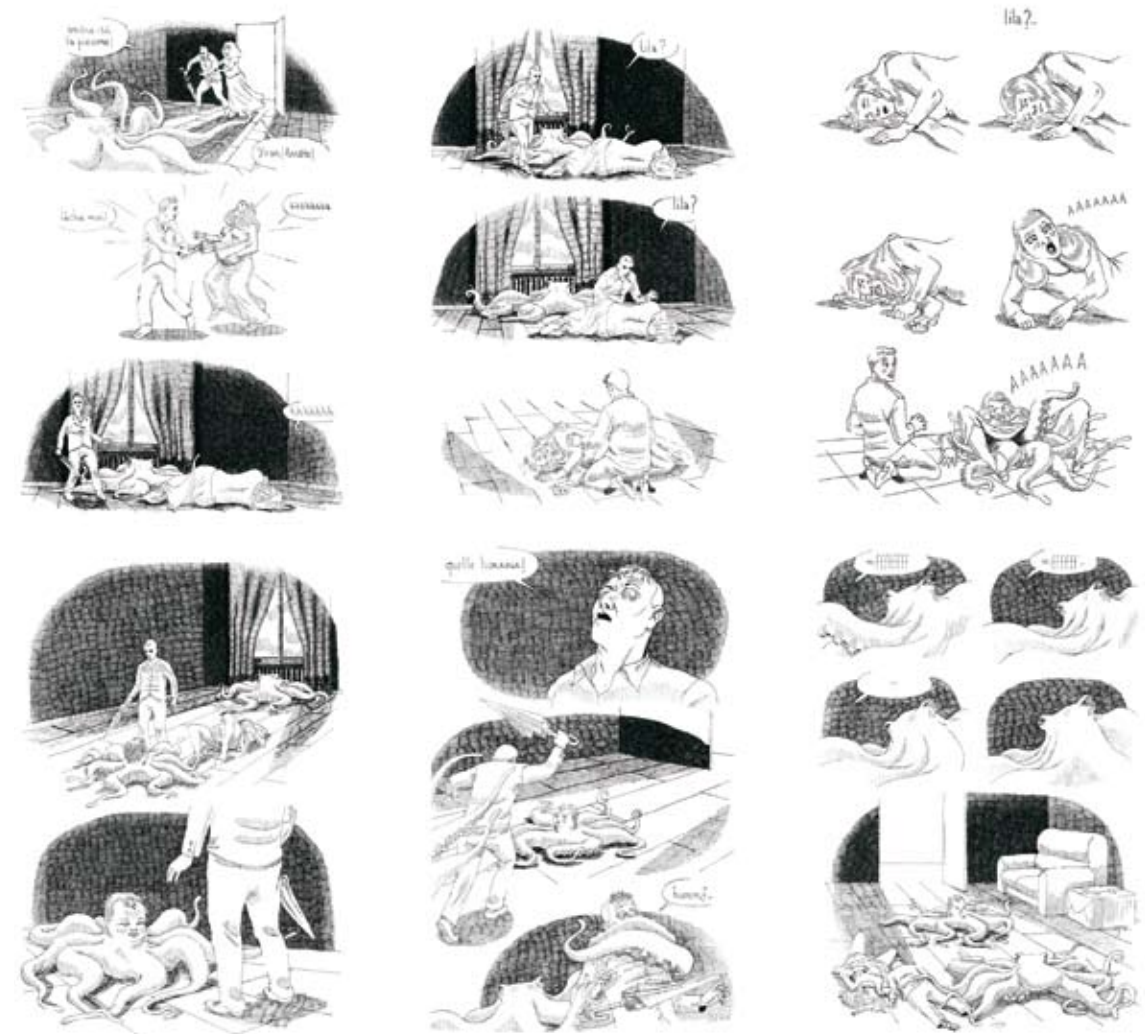


■ Sans titre (2048)

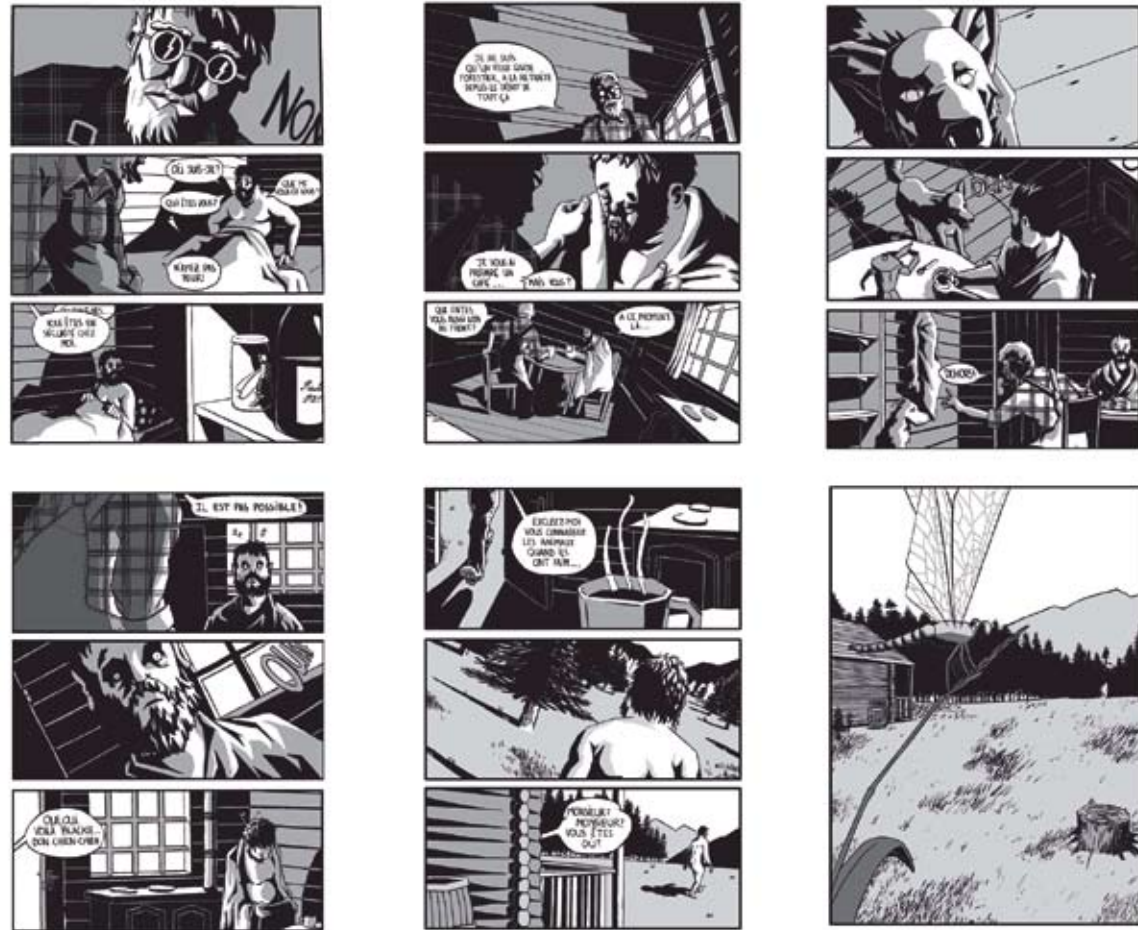




■ Atelier vertical



■ Sans titre (2048)



■ Libellule (collection Petits Livres)



■ Sans titre (2048)





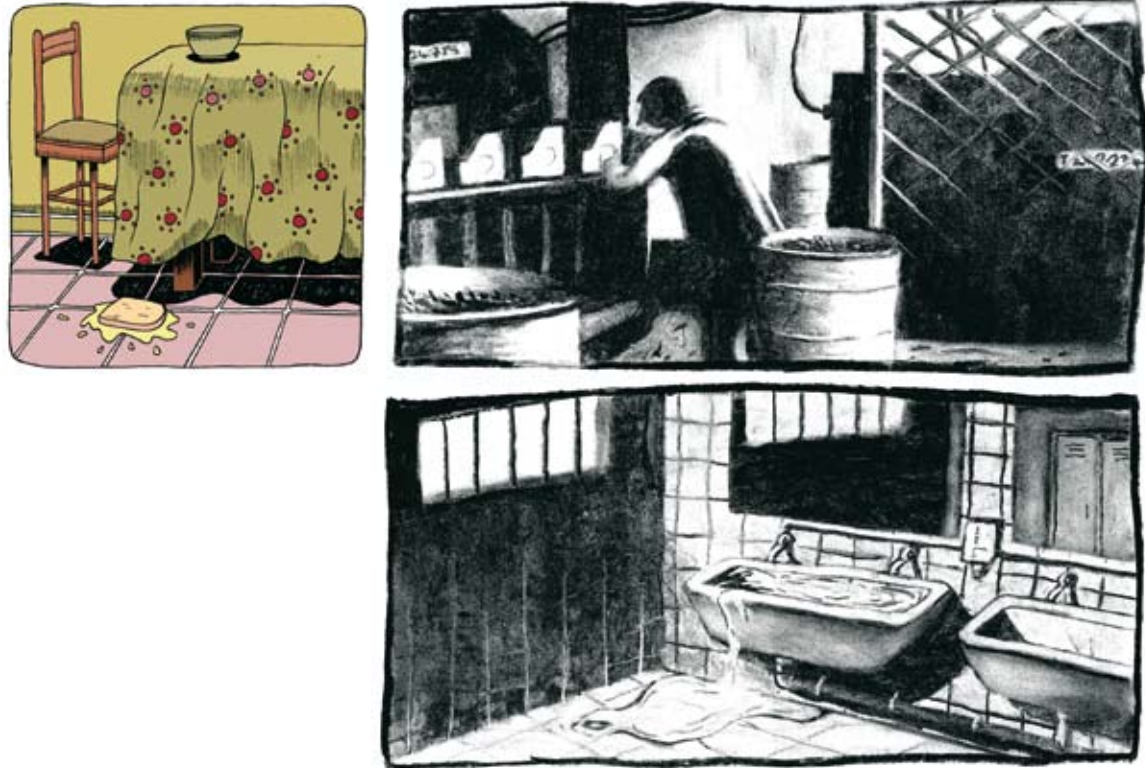
■ Les Amoureux (collection Petits Livres)



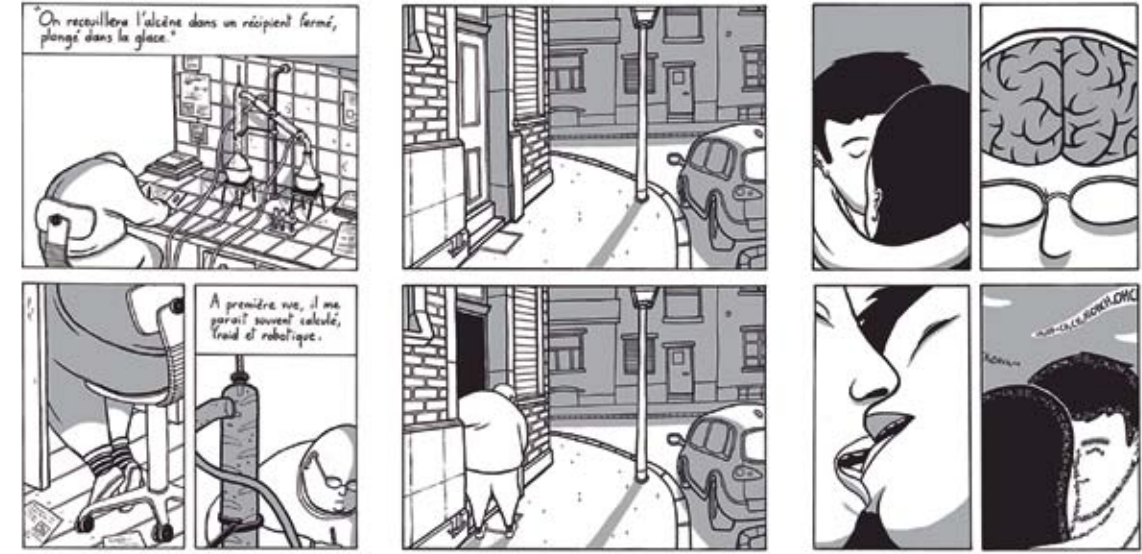
■ Sans titre (2048)







■ Projet personnel



■ Rodolphe (collection Petits Livres)



■ Patch-time (2048)





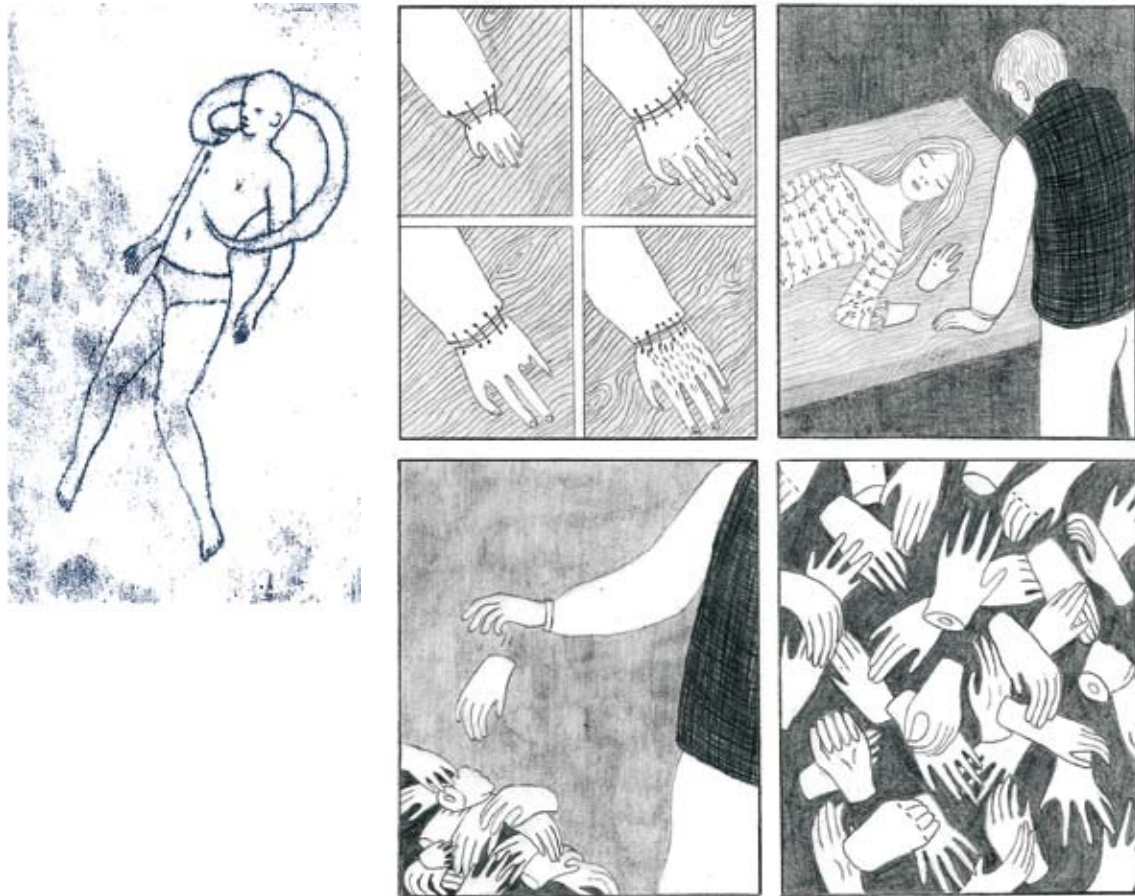
■ Sans titre (2048)



■ Café-Morgue (collection Petits Livres)







■ La Main (collection Petits Livres)



■ Pissenlit (2048)



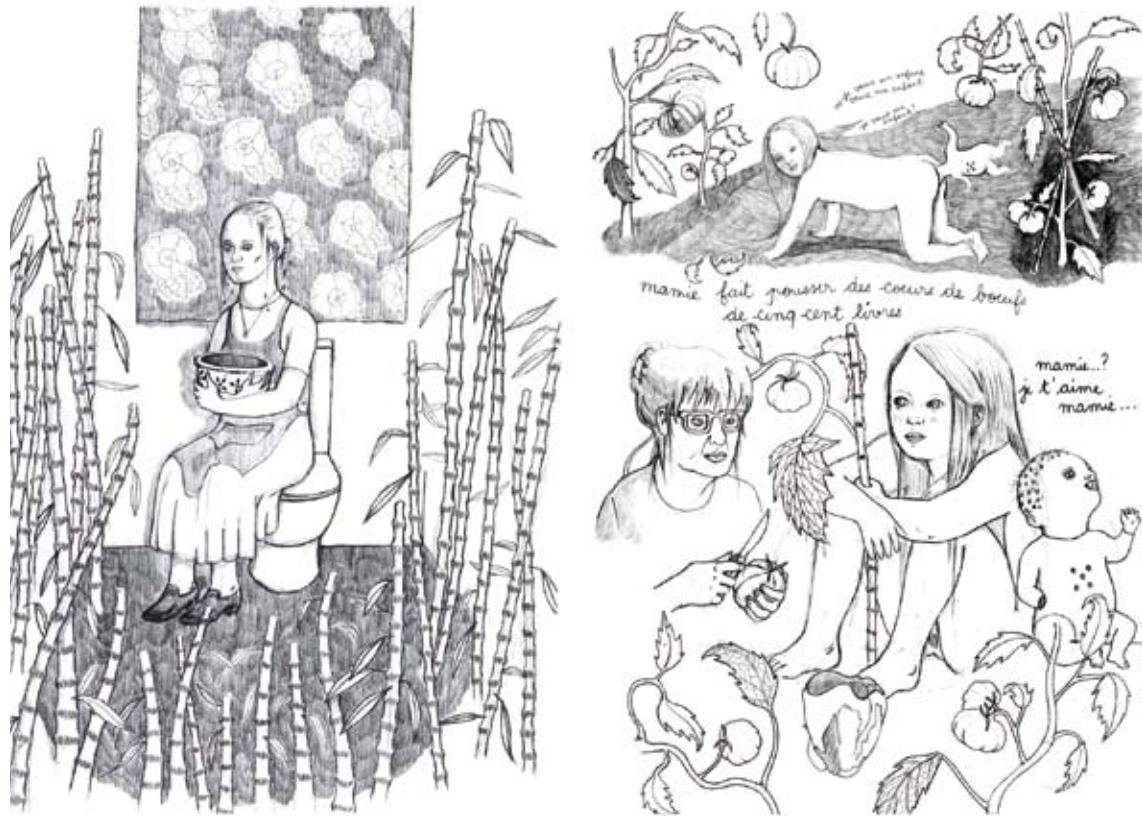


■ Sans titre (2048)



■ Charlyne (collection Petits Livres)





■ Alice dans les bois (collection Petits Livres)

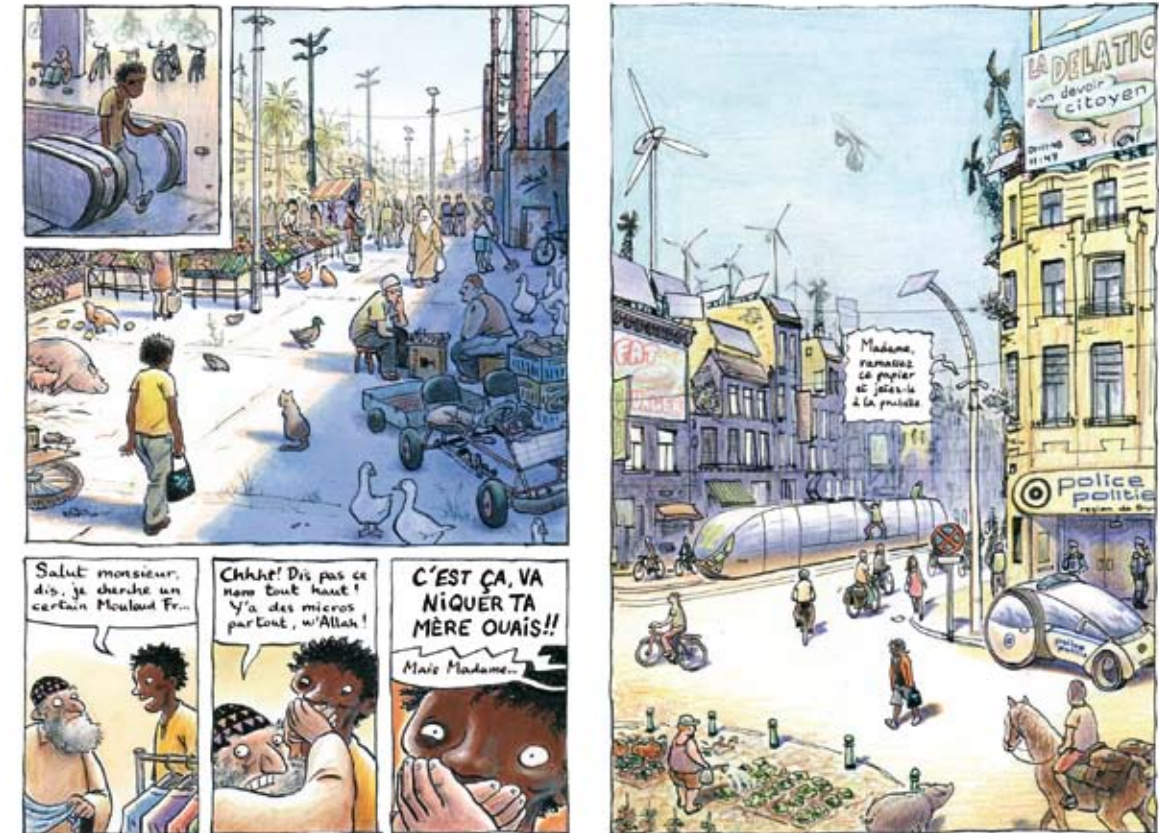


■ Sans titre (2048)





■ Martin Sopor (collection Petits Livres)

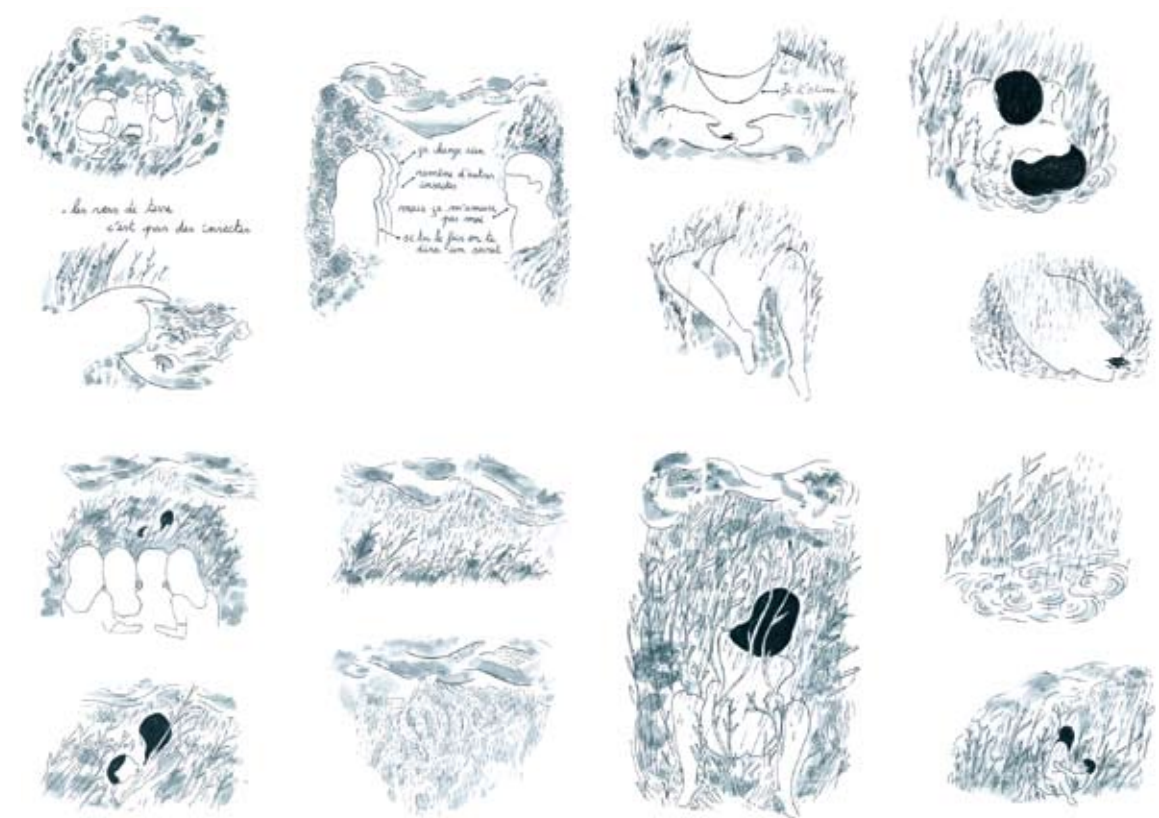


■ Être gentil en 2048 (2048)

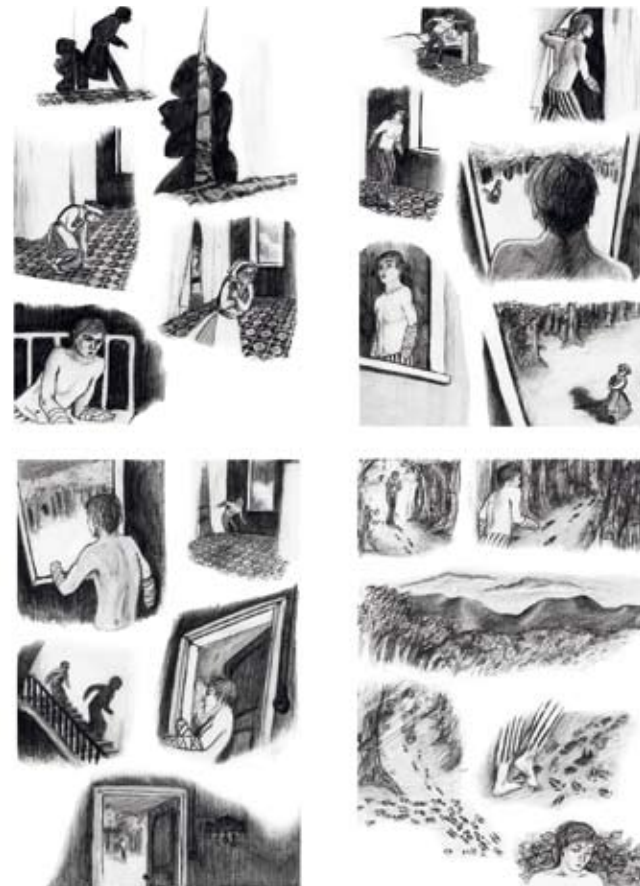




■ Sans titre (2048)



■ Écllosion (collection Petits Livres)

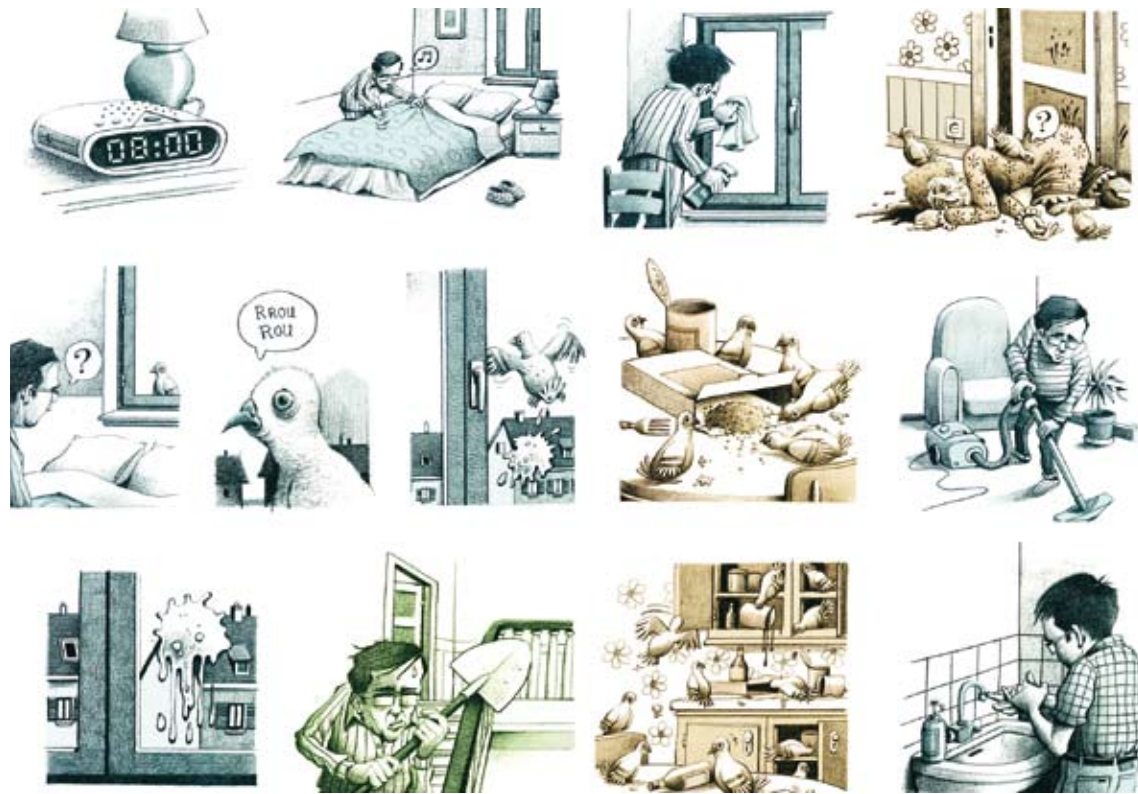


■ Paumes (collection Petits Livres)

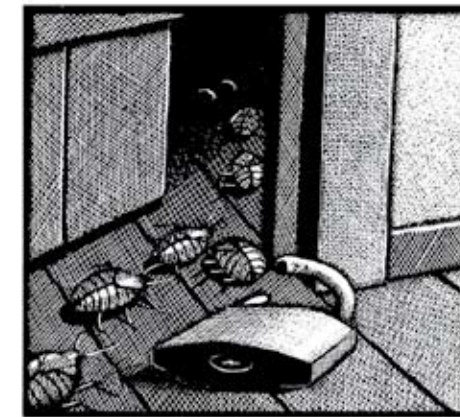
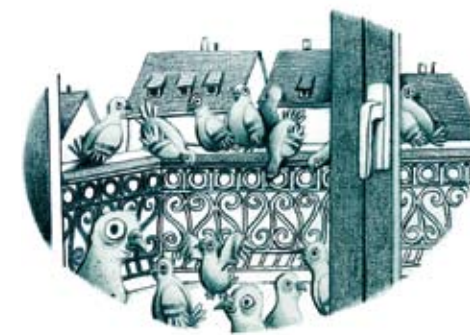


■ Sans titre (2048)





■ Sans titre (2048)



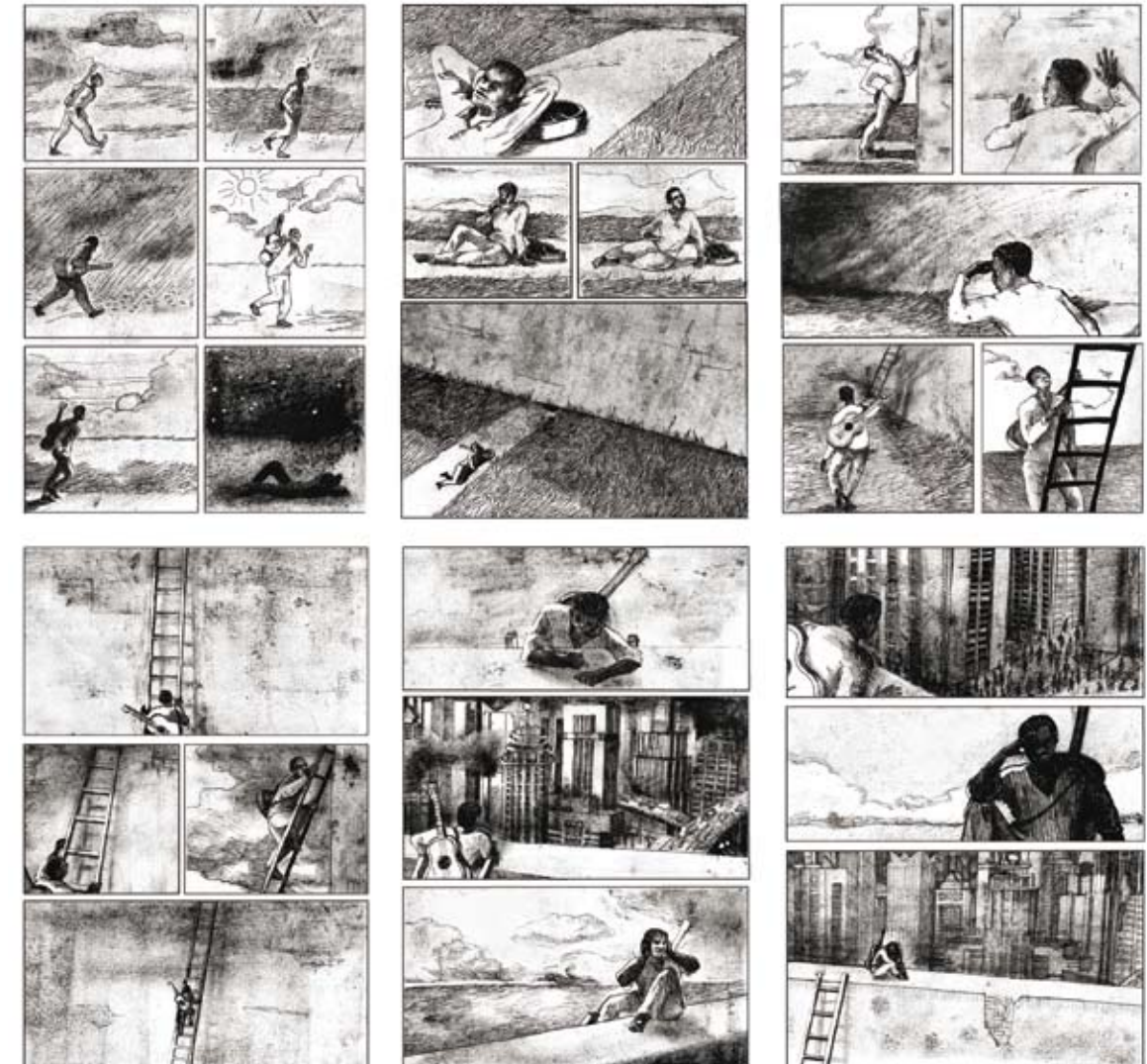
■ Formol (collection Petits Livres)





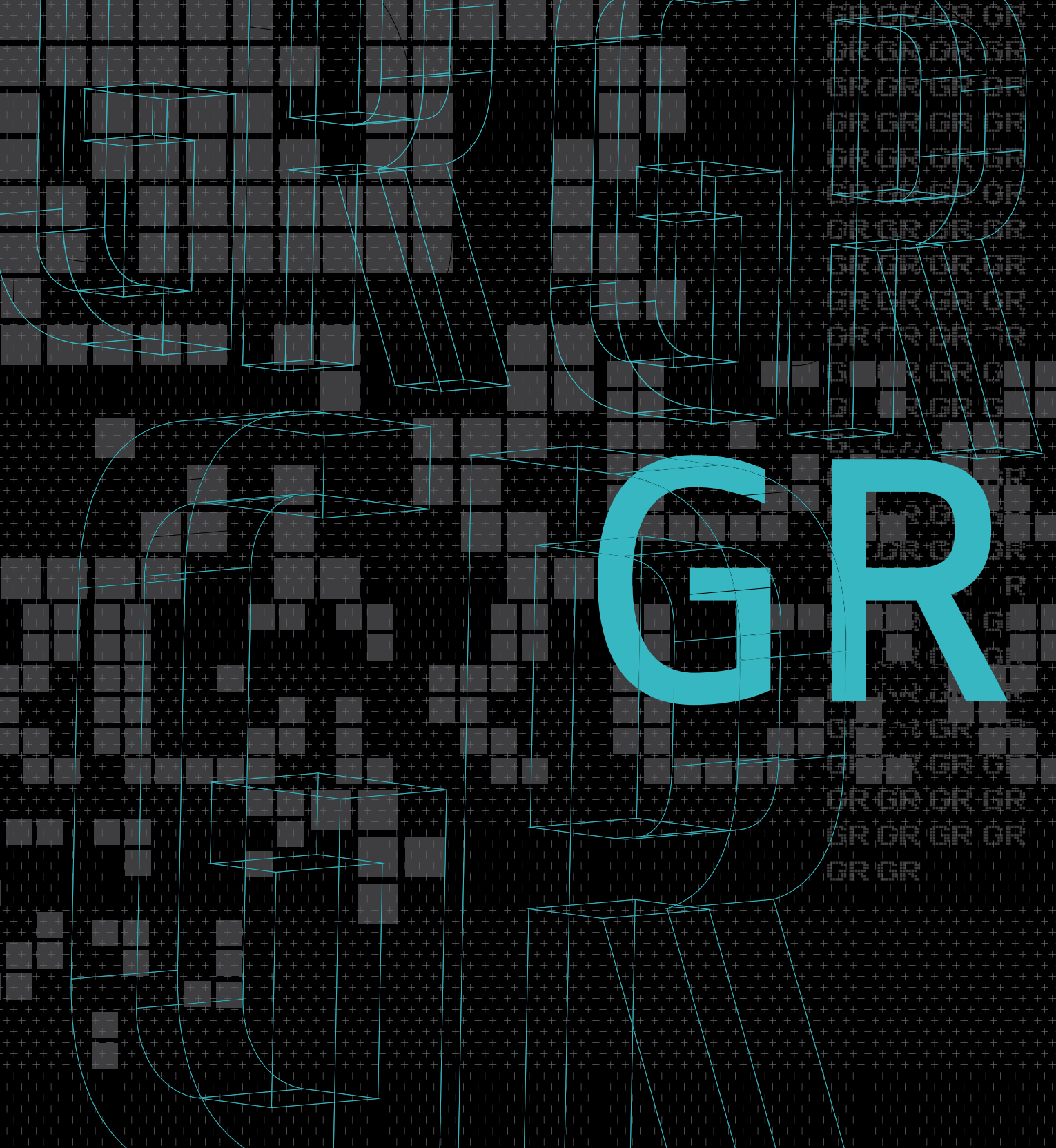


■ Lubido (Projet personnel)



■ Sans titre (2048)





**Englobant** de multiples facettes de la communication visuelle, cette option forme des graphistes généralistes - graphic designer - capables de communiquer un message visuel par l'approche plurielle de l'image et du « maillage » du texte, de susciter et de répondre à des commandes institutionnelles, publiques ou privées. Articulés autour de la conception de logos, de signalétiques, de la mise en forme éditoriale, de folders, catalogues, ainsi que

d'affiches culturelles et autres campagnes visuelles de sensibilisation, les différents pôles de la formation s'ouvrent également à la réalisation de sites Internet.

■ La première année est une phase de découverte des bases « grammaticales » fondamentales pour l'expression visuelle de la communication. Au-delà du cours d'atelier de l'option, des cours de typographie, de dessin, de couleur, d'infographie

et de photographie enrichissent la formation de base. Cette phase, nourrie par la visite d'expositions et soutenue par des cours d'histoire de l'art, de sciences humaines, de production et de méthodologie, amène également l'étudiant à une acquisition des notions de rhétorique de l'image et des principes guidant la recherche et l'analyse par la classification de multiples références, selon les concepts et thématiques de travail proposés en atelier.

# GRAPHISME

[BACHELOR]

■ Loin d'être une année de transition, la deuxième année est autant une année d'expérimentation que de consolidation, permettant à l'étudiant d'acquérir plus d'autonomie dans son travail. Les étudiants y sont à la fois confrontés aux exigences de l'intégration du signe typographique dans le plan de la composition, et à celles du développement de l'identité visuelle de leur travail graphique. Dès ce niveau, les cours théoriques se diversifient et comprennent en outre des cours de communication et de sémiologie de l'image. L'enseignement de l'option se nourrit également d'activités ouvertes sur l'extérieur : voyages d'étude, participation à des concours, workshops, et autres rencontres de travail avec des étudiants graphistes d'autres horizons (Chau-mont, Echirrolles, etc.). Ces dernières leur donnent l'occasion de se mesurer au niveau d'exigence internationale, et de percevoir sur le terrain les relations qu'entretient la discipline avec les différentes cultures, le débat d'idées ainsi que la responsabilité sociale du graphiste.

■ La troisième année est l'année de synthèse, de fin de ce cycle d'études. Certains cours techniques obligatoires et optionnels (internet, gravure, 3D et photographie) permettent aux étudiants de nourrir et renforcer la spécificité de leur personnalité graphique.

Les commandes, participations aux concours, et autres possibilités d'échanges Erasmus auxquelles l'étudiant aura pu répondre, devront montrer qu'il a acquis et développé une communication visuelle aussi lisible que créative et pertinente dans son approche contemporaine, ainsi que les compétences et les responsabilités pour s'insérer dans la discipline, seul ou en équipe de studio, avec un bon niveau de professionnalisme.

PROFESSEURS DE 3<sup>E</sup> ANNÉE :  
Bertot Sophie, Jacques Didier

APH

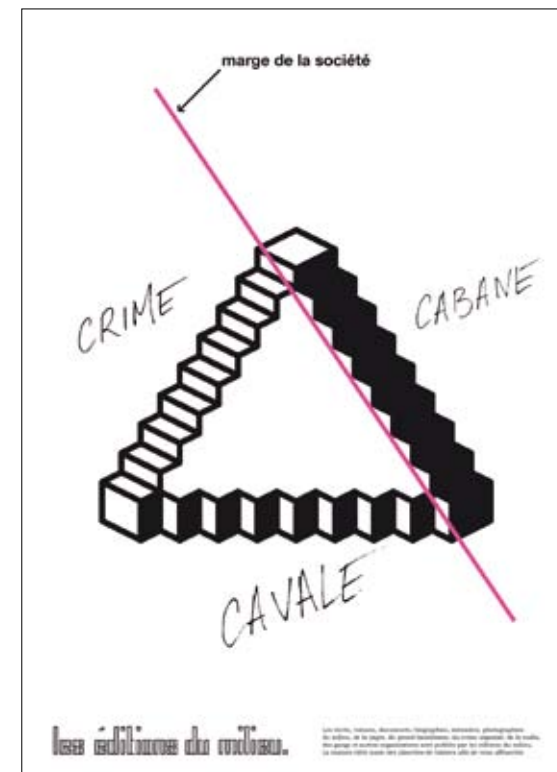
ISME

Ismaël Bennani ..... 79  
 Astrid Blanchet ..... 80  
 Chong Chen ..... 81  
 François Crucifix ..... 82  
 Ronan Deriez ..... 83  
 Daniel Gumbert ..... 84  
 Sabrina Inglese ..... 86  
 Timothée Philippe ..... 88  
 Denis Poucet ..... 90  
 Amandine Vandeputte ..... 92  
 Nancy Verschraegen ..... 93  
 Céline Versnoyen ..... 95

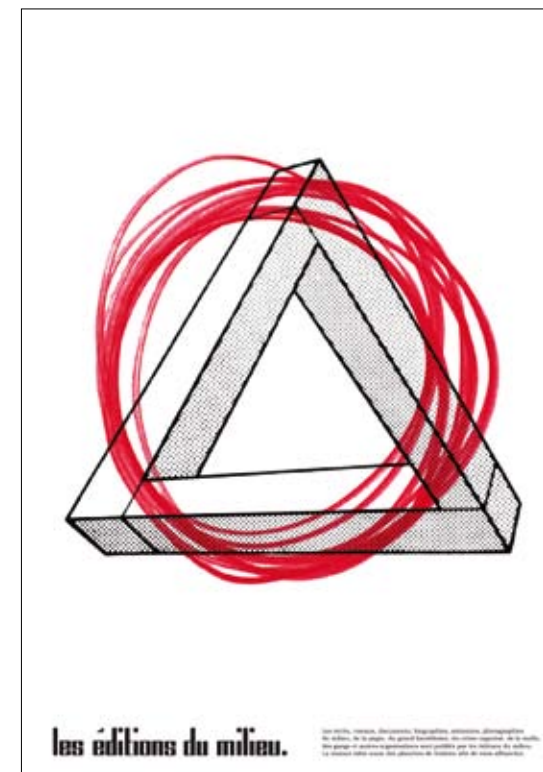


Nancy Verschraegen ■

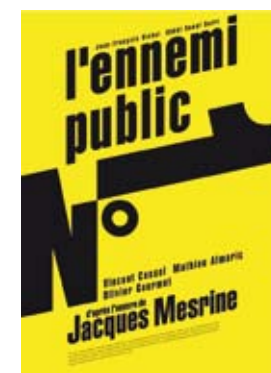
ISMAËL BENNANI



■ Affiches - Les Éditions du Milieu

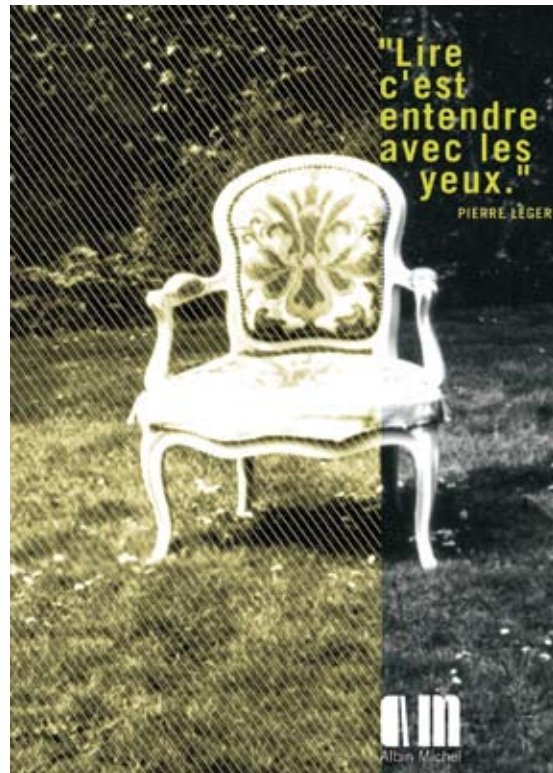


■ Présentoir



■ Affiche - Mesrine





■ Affiche - Albin Michel



■ Ça change la vie - Décoration métro



■ Logo - Albin Michel



■ Affiche politique

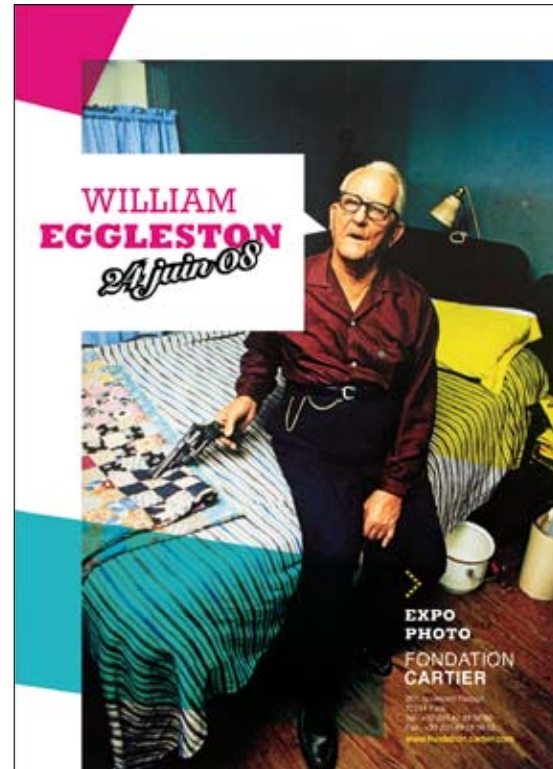


■ Création d'un alphabet



■ Série d'affiches - Éditions Lotus Noir





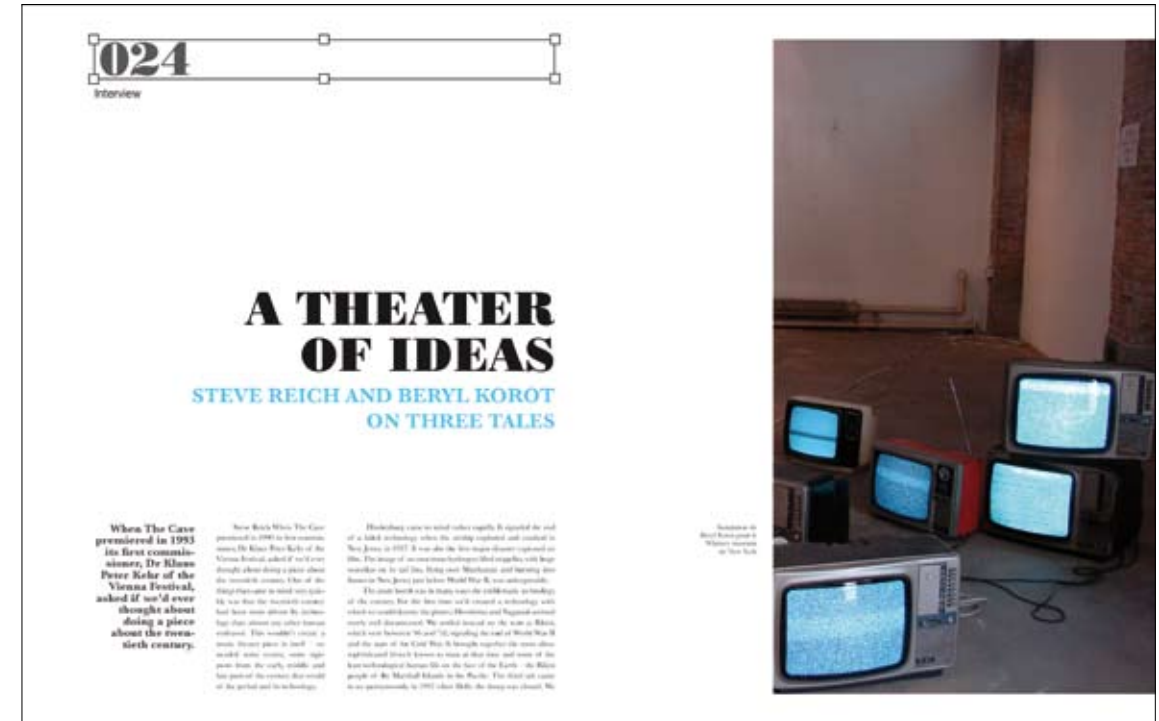
■ Affiches - William Eggleston



■ Logo - La Une

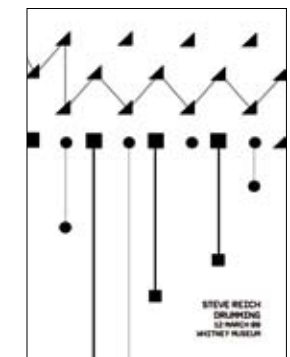
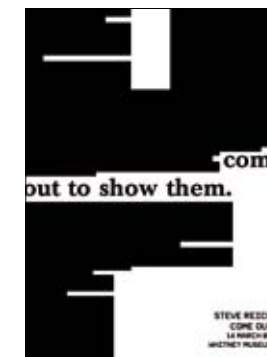


■ Logo et affiche - WE Gallery



■ Mise en pages - Magazine

■ Affiches - Steve Reich







■ Logo - Wiels



■ Affiche politique

# hildmann's

pâtisserie

confitures

hildmann's  
pâtisserie

hildmann's  
confitures

■ Logos - Hildmann's



■ Affiche - Hildmann's



Mise en pages - Carnet de recettes



Affiches - Escapade



Logo - ITP



Logo - Wiels



Campagne - Restaurant Bruneau







Affiche - Dick Annegarn



Affiche politique



Logo - La Une



Identité visuelle - Centre culturel Wiels





■ Affiches- Halles de Schaerbeek



■ Mise en pages - Magazine



■ Affiche - Illetrisme

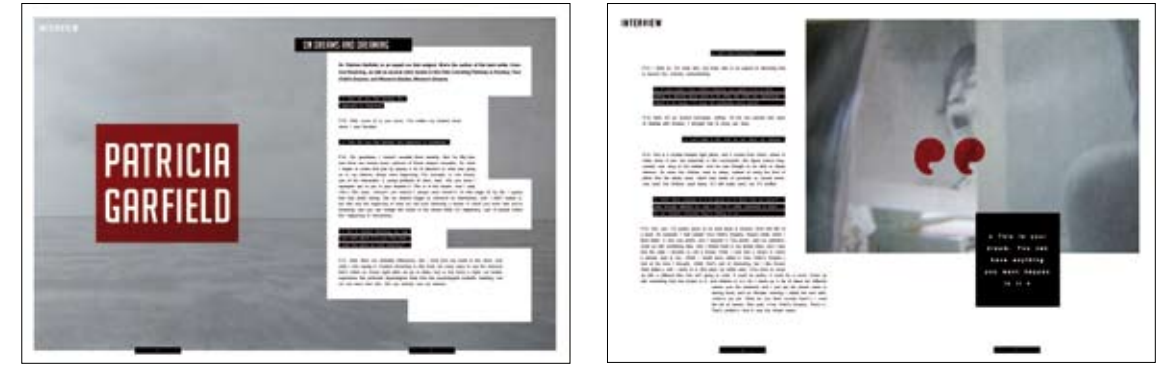




■ Série d'affiches - Des Gâteaux et du Pain



■ Affiches - Ça change la vie



■ Mises en pages - Magazine



■ Affiche - Wals

■ Affiche politique



■ Logo - Fireside



■ Affiches - Conférences



■ Affiche - Petit Musée des Abeilles et du Miel



■ Série d'affiches - Dries Van Noten



# DU PUBLICITÉ

**L'option** Publicité forme des professionnels de la communication publicitaire, des créatifs et concepteurs publicitaires.

Ses objectifs principaux sont :

## PUBLICITÉ

BLI CITÉ

[BACHELOR]

- D'initier l'étudiant aux différentes techniques de dessin et aux démarches de création publicitaire (Marker, photo, infographie, 3D, creative / story/ concept-board, etc.)
- D'être capable de réaliser des campagnes publicitaires, qu'elles soient d'images ou promotionnelles; pour tout type de produit, qu'il soit humanitaire, culturel, de service ou de grande consommation.
- D'offrir aux étudiants un enseignement leur garantissant un maximum de chance d'insertion professionnelle.
- D'étendre le champ de la sensibilité par des exercices appropriés;
- De pouvoir «coller» aux briefings et suivis des travaux donnés en alternance par les professeurs, des directeurs d'agences, l'annonceur lui-même quand il s'agit de prestations réelles.
- De garder une crédibilité nécessaire auprès de la profession.

PROFESSEURS DE 3<sup>E</sup> ANNÉE :  
Lepinois Philippe, Pochet Pierre,  
Pirson Benoît, Vanderlinden John

Chloé <b>Cartier</b> .....	99
Sébastien <b>Corthals</b> .....	100
Fanny <b>Forget</b> .....	101
Guillaume <b>Gallant</b> .....	102
Benjamin <b>Gehlen</b> .....	103
Nicolas <b>Guns</b> .....	107
Rémy <b>Gustin</b> .....	108
Caroline <b>Huygens</b> .....	109
Elisabeth <b>Rigo</b> .....	110
Myrtille <b>Tasquin</b> .....	111
Mathieu <b>Tonneau</b> .....	113



CHLOÉ **CARTIER**

*Bifiene* vous aide à vous sentir bien.

Bifiene aide au bon fonctionnement de la flore intestinale et équilibre le transit, car un transit régulier est important pour la santé. Riche en bifidobactéries, ces bonnes bactéries déjà présentes dans l'organisme, Bifiene est le complément idéal pour un bon fonctionnement intestinal, et vous apporte l'équilibre dont vous avez besoin pour vous sentir bien.

■ Annonce magazine - Bifiène





■ Affiche politique



■ Affiche politique



■ Affiches campagne - Carrefour



■ Affiche campagne - Sabam



■ Annonces magazine - Lego

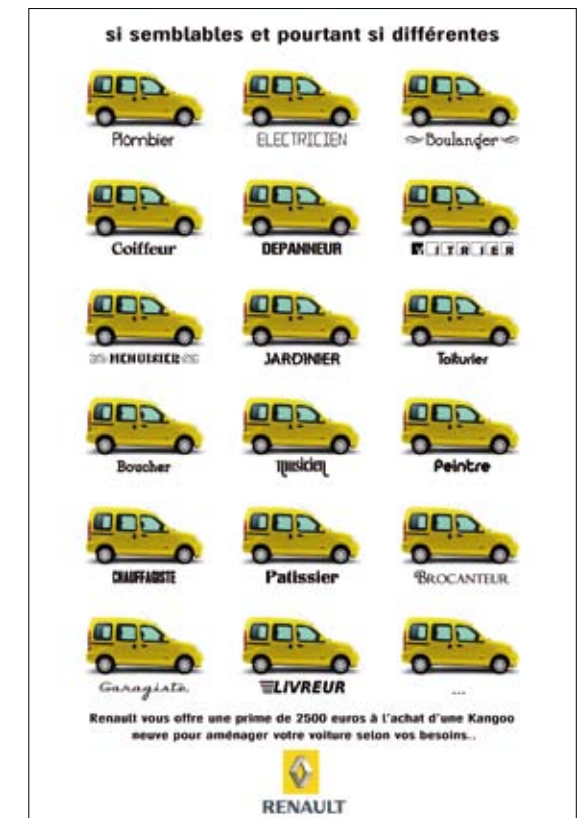




■ Affiches campagne - Carrefour



■ Affiches politiques



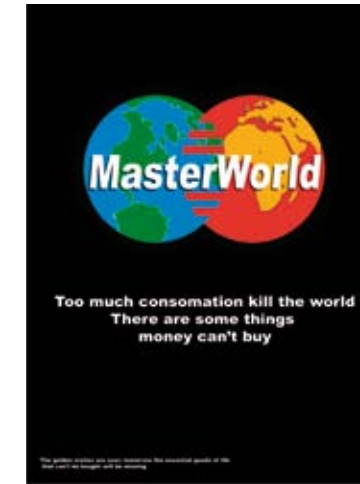
■ Affiche campagne - Renault



■ Affiche politique



■ Affiche campagne - Sabam



■ Affiches politiques





■ Affiche politique



■ Affiche campagne - Sabam



■ Affiche campagne Contrex



■ Affiche politique



■ M.O.F campagne - Base



■ Affiche campagne - Ikea

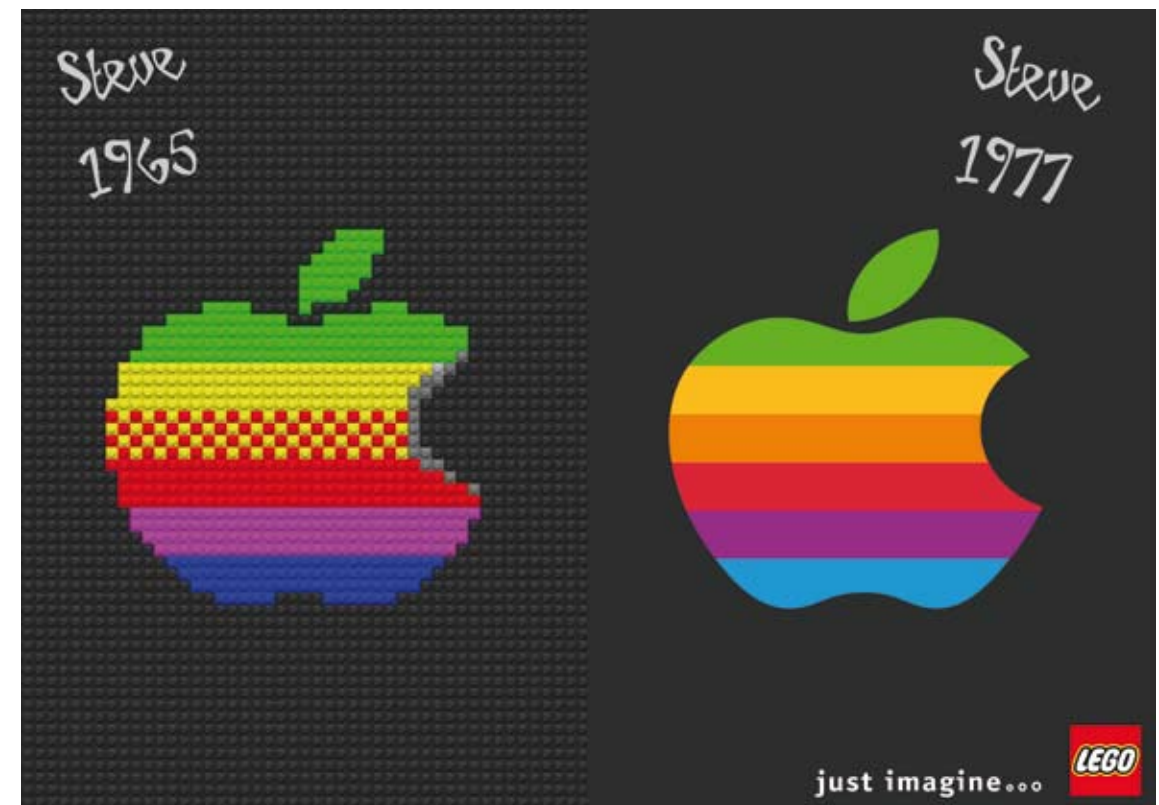




■ Affiche politique



■ Annonces magazine - Lego



DESSIN D'ARCHITECTURE .....116

CRÉATION D'INTÉRIEURS .....128

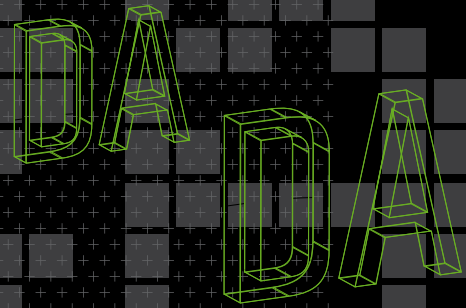
ARCHITECTURE D'INTÉRIEUR ..... 150

# ARTS DE L'ESPACE

ARCHITECTURE D'INTÉRIEUR  
MASTER .....168



DADA DA DA  
DADA DA DA  
DADA



# D A

**L'option** Dessin d'architecture forme des techniciens en architecture.

Ceux-ci doivent pouvoir s'insérer dans les domaines de la construction, de la rénovation et du génie civil tant au niveau de la réalisation de dessins techniques de métrés, devis, cahiers des charges, que de l'organisation, du contrôle et du suivi de chantiers et du conseil technique. La formation nécessite la maîtrise de l'outil informatique.

# DESSIN — D'ARCHITECTURE —

CHITEC TURE

[BACHELOR]

PROFESSEURS DE 3<sup>e</sup> ANNÉE :  
Hortegat Paul, Krokaert Hervé

Pascal <b>Vancutsem</b> .....	120
Candy <b>Martin</b> .....	121
Charles-Dominique <b>Thiebauld</b> .....	122
Christopher <b>Hennes</b> .....	123
Nadine <b>Kleis</b> .....	124
Anthony <b>Vanopphem</b> .....	125
Germain <b>Jadot</b> .....	126
Céline <b>Falier</b> .....	127



Pascal **Vancutsem** ■

Etude technique de l'Hôtel du Gouverneur implanté à Wavre. Le projet de fin d'études exige des étudiants la maîtrise de l'ensemble des connaissances dispensées pendant les trois années d'enseignement :



■ **Le dessin**, constituant évidemment l'outil de base des étudiants de l'option, se traduit en fin d'études par une personnalisation du graphisme informatique, avec pour aboutissement la présentation de documents techniques (dossiers d'exécution) et esthétiques (graphisme de concours) élaborés.

■ **La conception**, tant formelle que fonctionnelle, permet de différencier les propositions des étudiants ; elle s'exprime d'une part dans l'élaboration d'une extension au projet existant (espace de promotion de PME), et d'autre part dans la conception des détails d'exécution (choix judicieux des techniques et matériaux).



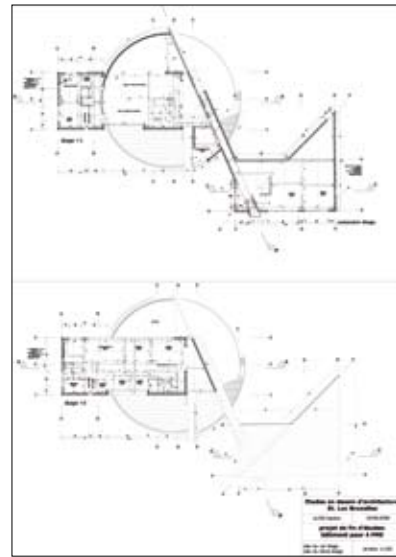
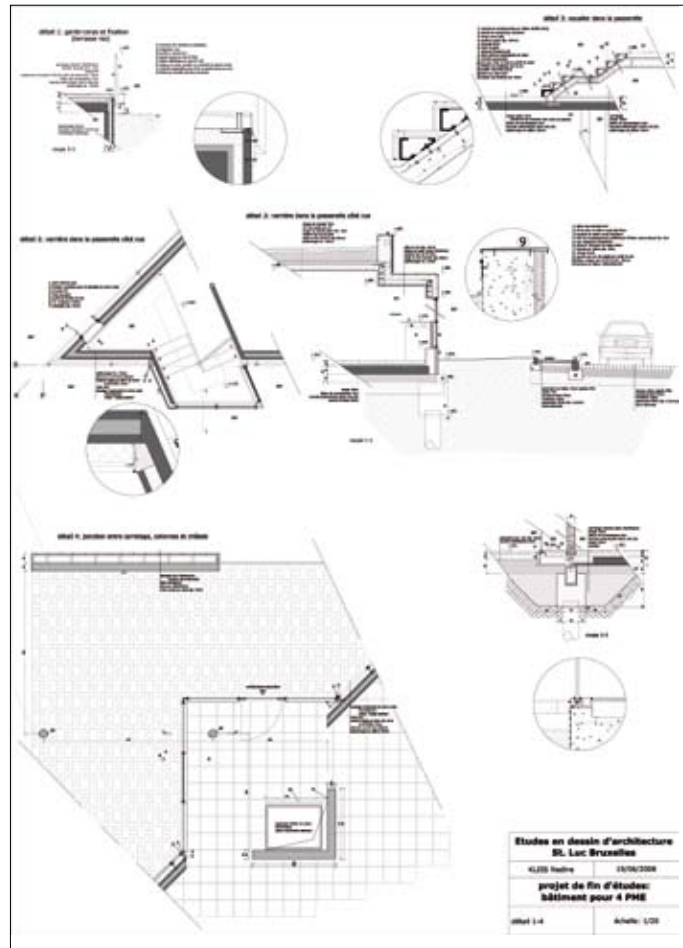
■ **La technique**, principalement axée sur les détails d'exécution, est le complément indispensable de la conception et garde une place centrale dans l'option ; ces détails intègrent toutes les contraintes du site et du projet existant, les normes constructives et les notions de stabilité et de techniques spéciales.

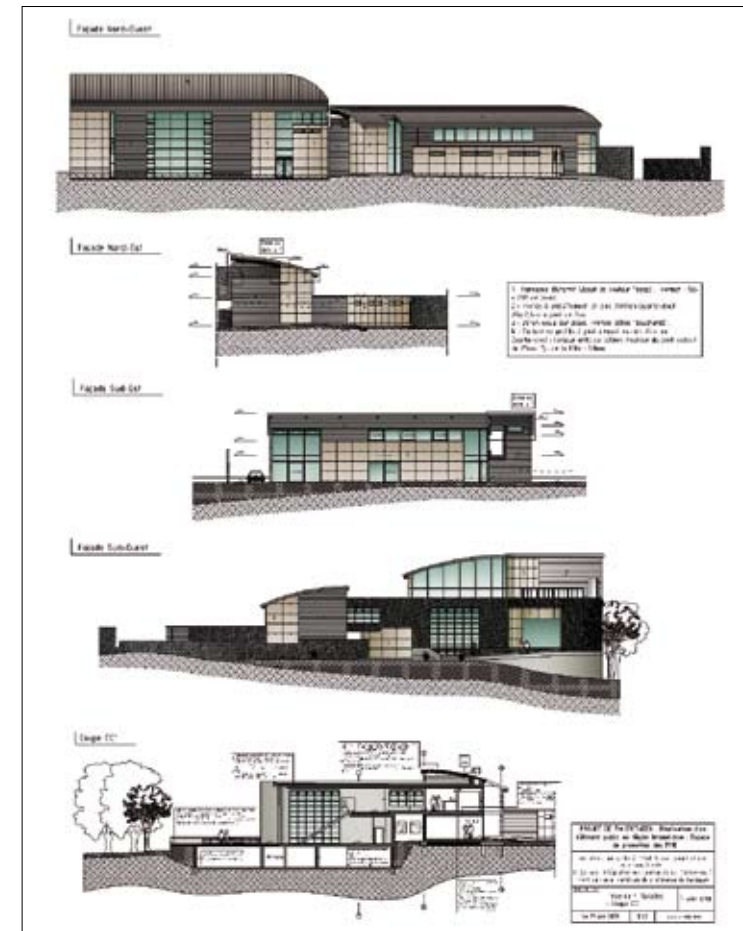
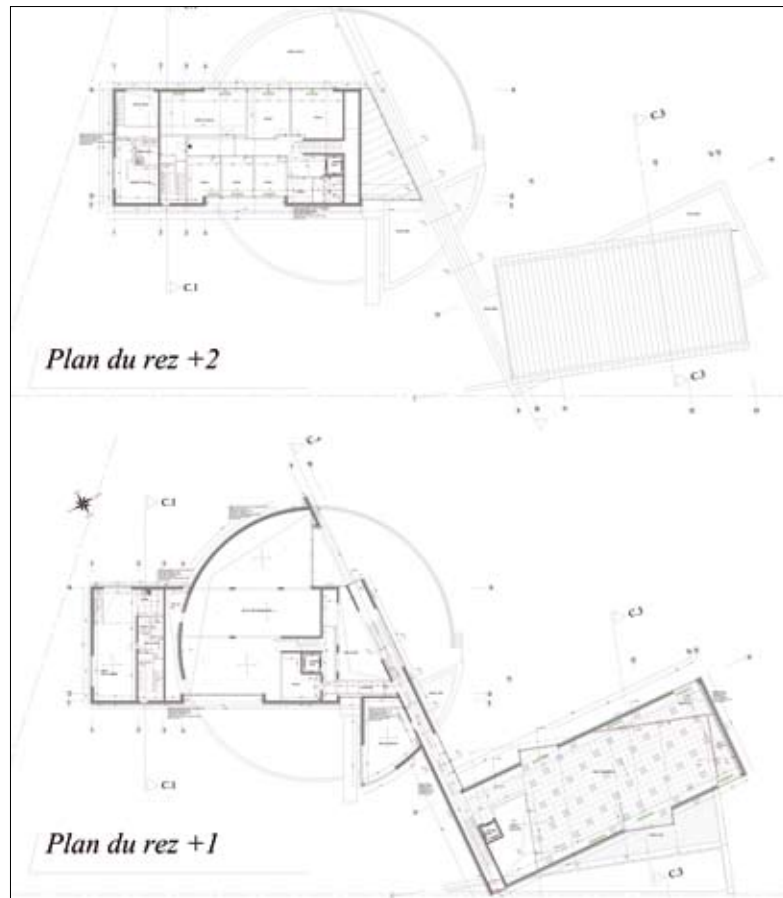
















**L'option** Création d'intérieurs a pour but de répondre de manière créative à des commandes d'aménagements d'espaces intérieurs. L'aspect « professionnalisant » de la formation requiert de la part de l'étudiant des capacités à :

- Rechercher, analyser et utiliser tous types d'informations stimulant et enrichissant la création d'espaces intérieurs. L'observation, le décodage et la synthèse de ces références conduisent à des solutions originales et adéquates.
- Acquérir les bases intellectuelles dans le domaine des sciences humaines (philosophie, esthétique, histoire de l'art,...) Ces différentes informations aident l'étudiant à placer l'homme et son activité plurisensorielle au centre de ses préoccupations. Elles lui permettent par une meilleure connaissance des espaces de les optimiser.
- Intégrer les connaissances et préoccupations techniques liées au métier. Ces informations techniques orientent l'étudiant vers des choix adaptés à diverses situations. Elles concernent aussi la connaissance des matériaux, leurs mises en œuvre et leurs finitions.

# CRÉATION D'INTÉRIEURS

TÉRIEURS

[BACHELOR]

- Comprendre et maîtriser les impératifs liés à la gestion et à la pratique professionnelle. Donner une réponse concrète et directe aux différents problèmes organisationnels menant à la réalisation du projet et gérer administrativement son activité professionnelle.
- Mettre en œuvre les moyens graphiques adaptés à la communication d'un projet d'aménagement intérieur. Ces techniques d'expression couvrent les domaines du dessin, du D.A.O., des maquettes...

PROFESSEURS DE 3<sup>E</sup> ANNÉE :

Lefebvre Jean-Louis, Vandenneuvel Olivier, Walravens Simonne,  
Zeegers Stéphane

Sophie <b>Delfosse</b> .....	132
Elodie <b>Delire</b> .....	134
Gwennaëlle <b>Ernotte</b> .....	135
Elise <b>Fossion</b> .....	136
Julien <b>Gobbe Maudoux</b> .....	138
Martin <b>Haniszewski</b> .....	139
Romain <b>Hottat</b> .....	141
Justine <b>Jaspart</b> .....	143
Lydvine <b>Pitsaer</b> .....	144
Delphine <b>Préaux</b> .....	146
Aline <b>Trussart</b> .....	147
Virginie <b>Vandelanoitte</b> .....	149



■ **<Info Bruxelles>** Centre d'information culturelle et touristique de la ville de Bruxelles qui regroupe tous les organismes de promotion de la ville.



## BRUXELLES

« ... Une ville en forme de cœur qui vit au rythme de ses habitants, de vieille souche ou d'intégration récente, une enclave pluriculturelle en Flandre, la marche la plus septentrionale de la francophonie, où Dumas, Hugo, Baudelaire, trouvèrent refuge avec des bonheurs divers, une ville improbable propice à la rêverie plus que tout autre, parce qu'elle n'impose pas d'image, qu'elle en inspire plutôt. Une ville où la poésie est, à tout instant, à fleur de pavé, à portée de main, pour qui sait la saisir...»

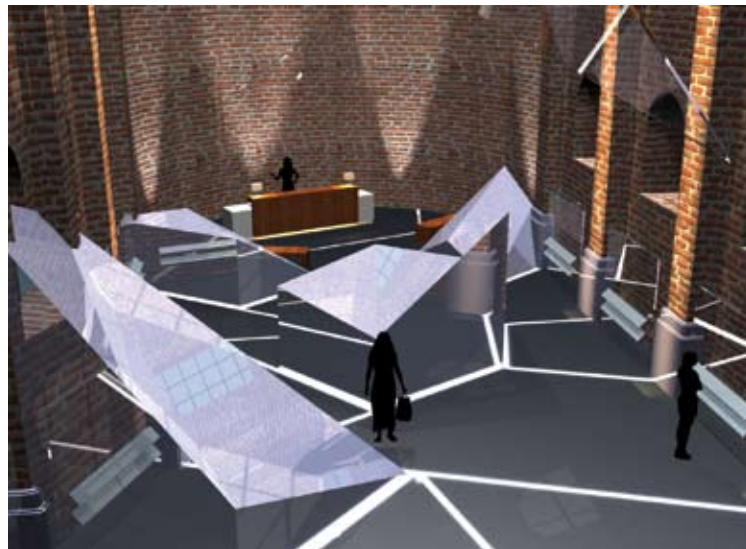
Jacques De Decker (Bruxelles par quatre chemins)

■ **Lieu :** Ancienne Chapelle des Briggittines.

Cette chapelle baroque achevée en 1663, fut désaffectée comme édifice religieux depuis 1784 pour servir d'arsenal, de marché couvert, de salle de bal et même d'abattoir. Actuellement, avec son double contemporain imaginé par l'architecte italien Andréa Bruno, elle est devenue un lieu incontournable de la culture contemporaine dédié au mouvement et à la voix.



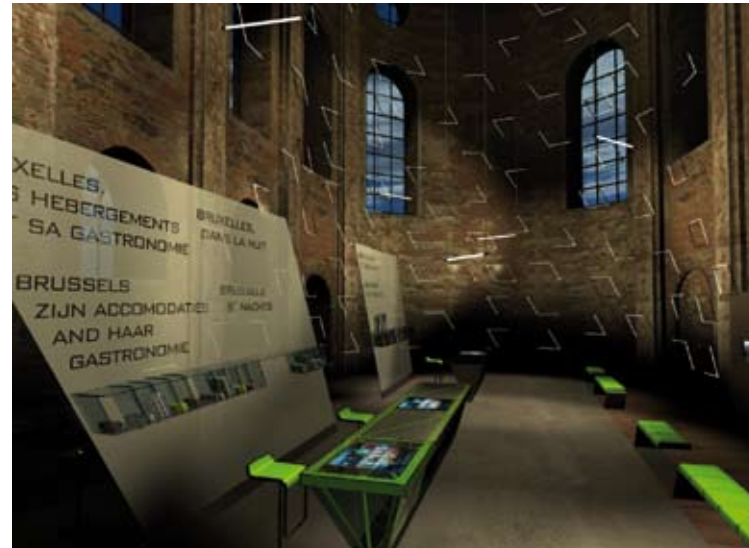
« ...Bruxelles a été tour à tour construite, détruite, reconstruite, transformée, rénovée, au final : « déconstruite »...  
Eternel chantier, elle offre le paysage architectural changeant au gré des aléas de l'histoire d'une ville fragmentée par les époques.  
Bruxelles, c'est la juxtaposition de couches formelles et historiques existant simultanément en un même lieu.  
Découvrir Bruxelles, c'est partir à la rencontre de ces différentes couches... »



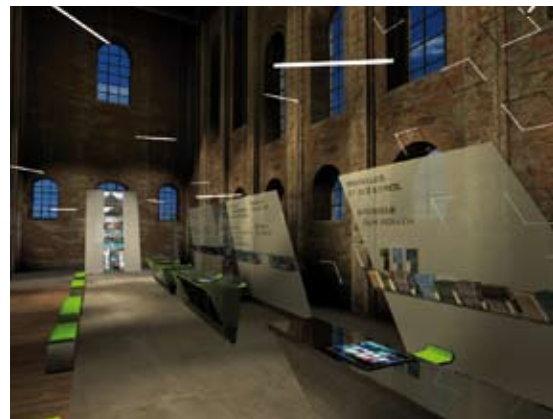
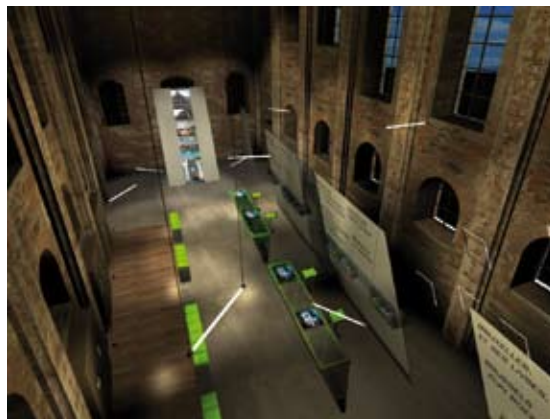
« De tout temps, Bruxelles s'est en permanence métamorphosée pour intégrer les différentes évolutions historiques et leurs implications architecturales auxquelles elle a été confrontée... »

« ...Aujourd'hui, le défi est d'assimiler architecturalement, dans une ville de taille moyenne, les impacts que provoque la présence de la capitale d'une Europe en pleine évolution. »

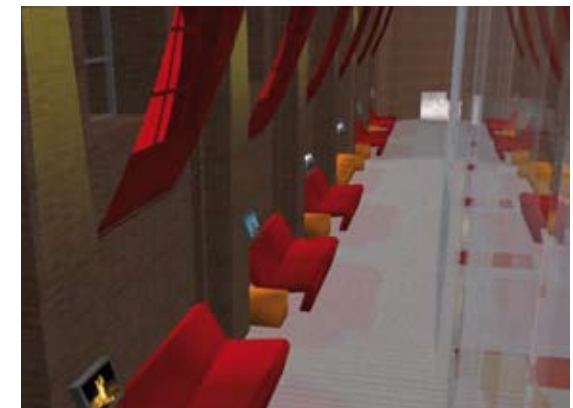
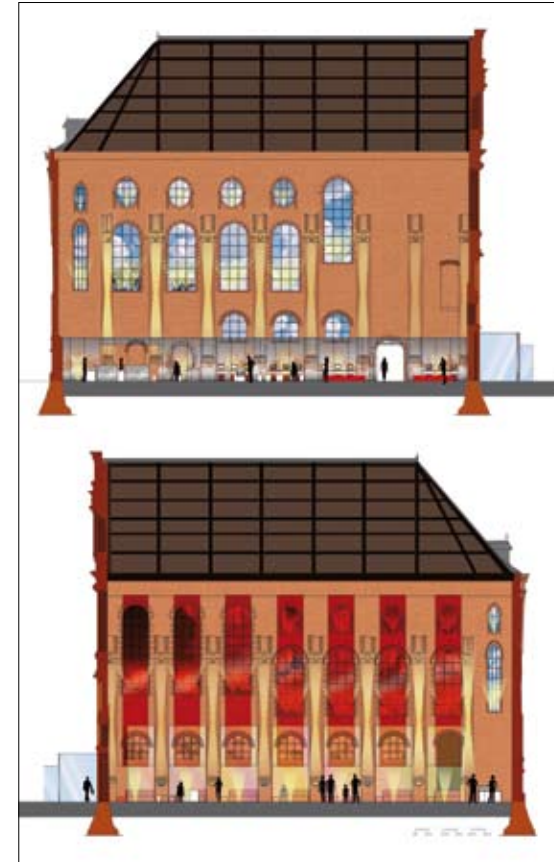
« A l'image de Bruxelles, l'office du tourisme vous accueille dans l'ancienne chapelle des Brigittines, qui offre une possibilité d'exprimer cette caractéristique de l'identité de la ville : l'idée d'un patrimoine en constante évolution, patrimoine qui doit être préservé, bien évi-



demment, mais sans transformer la ville en musée... IL s'agit ici d'intégrer une architecture contemporaine dans un vestige du passé... »



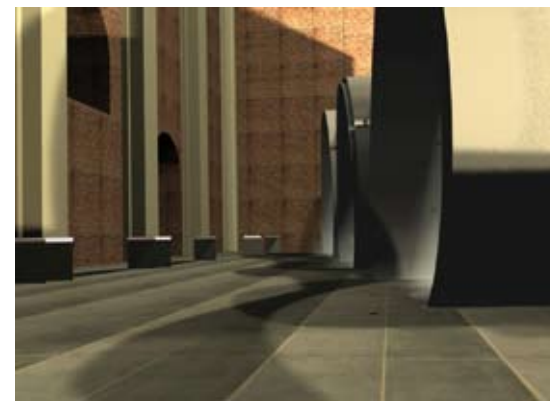
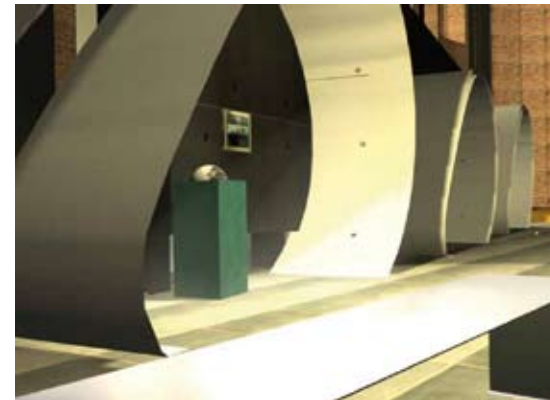
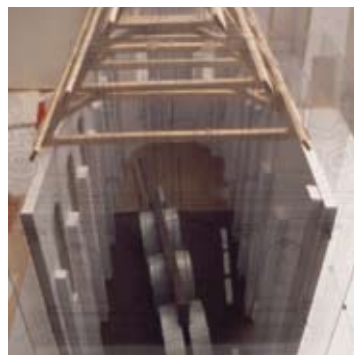
« ...Seul l'éphémère dure... » Eugène Ionesco.





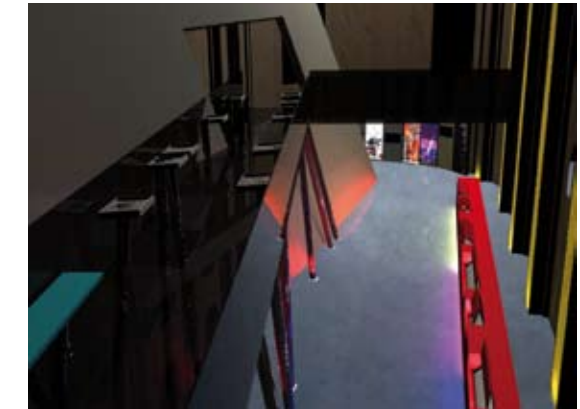
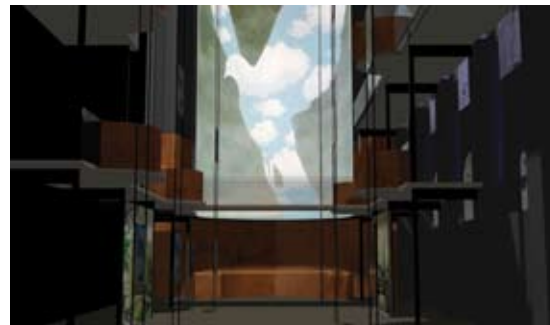


« ...Le concept imaginé est de créer un lieu qui évoquera les caractères industriel et artisanal, souvent à l'état de traces dans le tissu urbain bruxellois... »



«...Bruxelles, une ville au-delà des apparences...

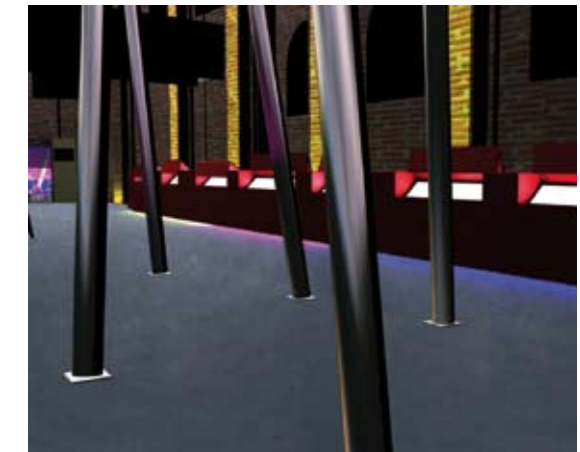
Le mélange, parfois brutal, de styles que l'on trouve à Bruxelles peut donner une image incohérente et superficielle de la ville... L'état d'esprit qui est demandé au visiteur et cette façon d'aborder les choses n'est pas sans rappeler le regard du spectateur que convoquent les surréalistes belges pour lesquels, par ailleurs, la ville était un champ d'investigation et probablement une source d'inspiration. Le centre culturel et touristique de Bruxelles est ici utilisé comme un moyen d'initier les visiteurs à cet état d'esprit nécessaire pour entrer dans l'univers bruxellois. Si le touriste concentre son attention, au-delà de l'aménagement contemporain du bâtiment, c'est à dire au-delà des apparences, il remarquera de nombreuses similitudes avec les univers surréalistes de Magritte et Schuiten. Si ensuite, il reproduit cette démarche par rapport à la ville de Bruxelles, il pourra dépasser la simple illusion de la ville et découvrir réellement ce que Bruxelles peut lui offrir. Plus qu'un simple visiteur, le touriste deviendra acteur et spectateur de cet univers utopique, étrange et mystérieux... »



« ...Bruxelles, ville éclectique où les styles architecturaux se mélangent, reflète peut-être d'un phénomène d'interculturalité particulier à la ville qui accueille de nombreuses cultures et les invite à dialoguer, à échanger, à vivre et à progresser ensemble. Il y a un phénomène d'interaction culturelle propre à Bruxelles qui fait preuve d'ouverture... »

Dans ce jeu d'échanges, la ville ancre les éléments de son histoire tout en poursuivant son évolution matérialisée par de nouvelles constructions. Aujourd'hui, sur une même parcelle de terrain, des maisons coexistent, datant pour la plupart, de la première moitié du 20<sup>e</sup> siècle tandis que d'autres sont rasées pour laisser place à des constructions contemporaines qui dominent le paysage de leur hauteur grâce à l'emploi du verre, du fer et du béton.

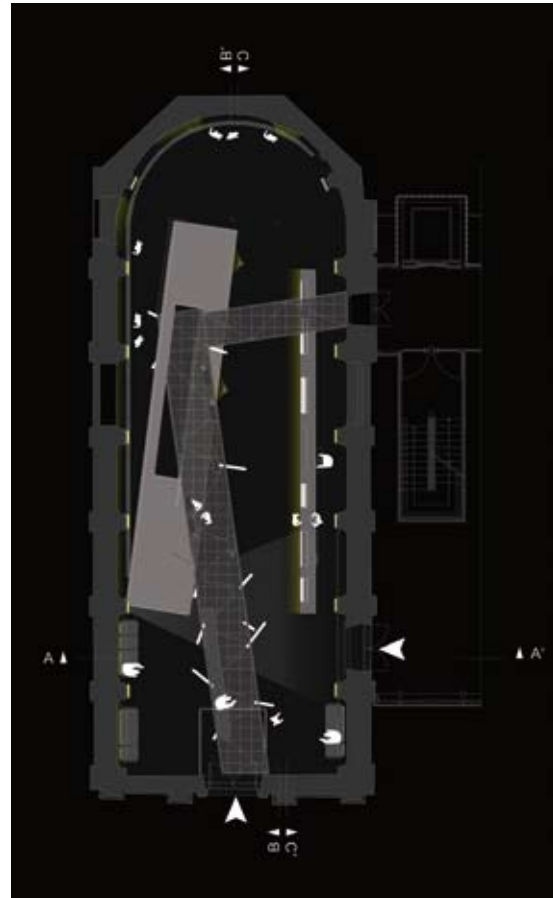
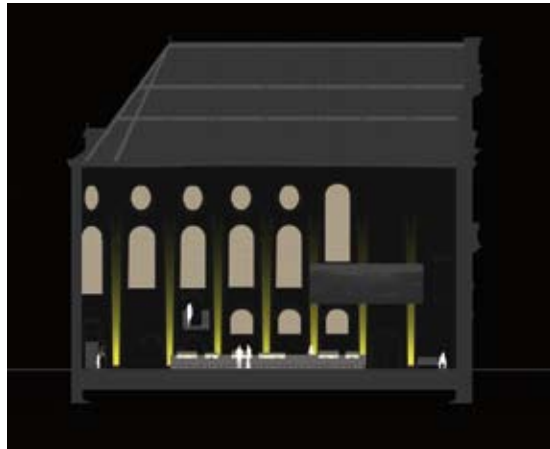
Cette nouvelle architecture a modifié la perception de la ville en la limitant et a provoqué, en réaction, le désir de prendre de la hauteur pour pouvoir, à partir d'un point de vue panoramique appréhender l'ensemble de la ville.



Le concept du projet exprime ces modifications d'échelle et leurs implications perspectives. Des structures inviteront les visiteurs à voyager dans un espace libre, ouvert et spacieux qu'ils seront amenés à découvrir d'un point de vue dominant dont l'accès ne pourra pas être directement découvert... »



## MARTIN HANISZEWSKI



## ROMAIN HOTTAT

« ...Aujourd'hui, la ville de Bruxelles est un espace d'habitat, de travail et de vie déterminé par son histoire et par les développements rapides de la fin du 20ème siècle. Elle s'en trouve à la fois partagée et disputée entre les différents acteurs et enjeux qui rythment le processus d'urbanisation au fil du temps... »

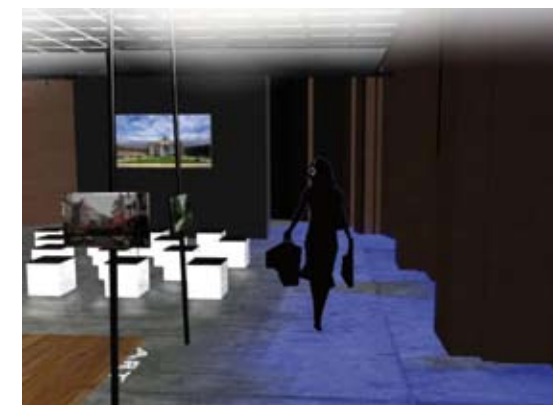
« ...Au Moyen-Âge, les visiteurs se rendant à Bruxelles devaient passer par les grandes portes de la ville. Ce passage symbolisait l'arrivée dans un lieu avec sa culture très particulière et ses surprises. Ces grandes portes sont exprimées par des toiles tendues. Au fur et à mesure que le visiteur les franchit, il découvre de nouveaux aspects de la ville... »





« ...Bruxelles vit avec son temps, Bruxelles évolue, Bruxelles est en perpétuelle mutation... »

Bruxelles est une ville où l'animation est permanente et diversifiée. C'est une ville qui met de la créativité au service de son évolution. Les habitants mais aussi les touristes en sont les acteurs .



Le centre ne sera plus un lieu de passage où on ne fait que rentrer et sortir...

On va pouvoir y flâner, chercher, tester, apprendre comme dans une grande bibliothèque « interactive » qui utiliserait toutes les ressources du virtuel... »



Les 7 péchés de la capitale

« Le seul moyen de se délivrer de la tentation, c'est d'y céder !! (Tristan Bernard). On a tous nos petits péchés mignons, nos péchés gourmands, ou encore nos péchés de jeunesse!...

... pour Bruxelles on peut parler des 7 péchés « Capitale » !! Bruxelles est bel et bien une ville hantée par la gourmandise, l'envie, la luxure, la colère, l'avarice, l'orgueil et la paresse. Vous le découvrirez par vous-même dans la chapelle des Briggittines : grâce à son espace gourmand, vous connaîtrez les adresses des restaurants bruxellois les plus typiques.

L'espace envie vous présentera les manières ludiques de visiter la capitale et les différentes activités qu'elle offre.

La luxure, énumèrera les multiples hôtels de la région. C'est en passant par la colère, que vous pourrez étudier l'histoire de la ville, ses perturbations, déconstructions et reconstructions.

Si vous suivez l'avare, vous obtiendrez une visite pour un bon prix et passerez par les marchés aux puces et antiques.

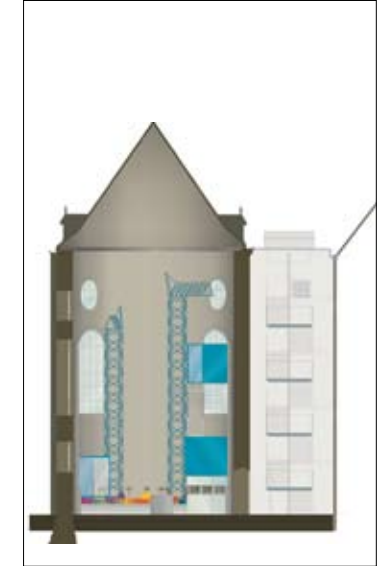
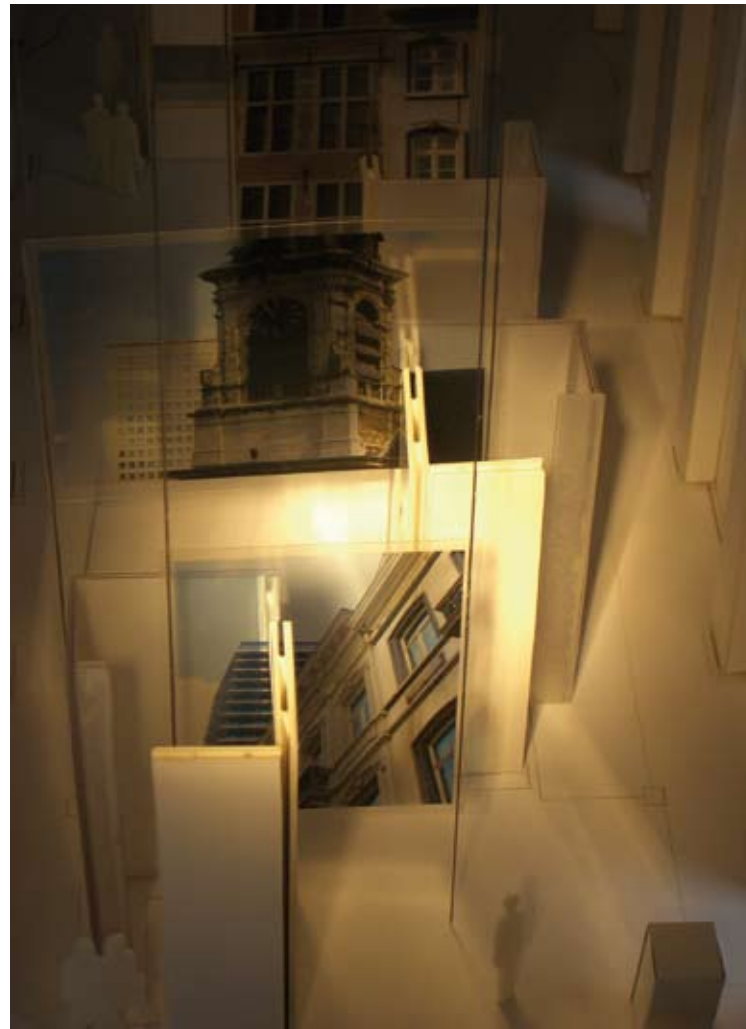


L'orgueil et la fierté se chargeront de vous mener jusqu'aux emblèmes et symboles très convoités par les touristes (Atomium, Mannekenpis,...).

Quant à la paresse, elle vous promènera à travers les espaces verts, parcs et places où il est bon de flâner.

Bruxelles est dotée de multiples tentations auxquelles il est difficile de résister... »





« ...Bruxelles, champ de grues, terrain de mutations hasardeuses et surprenantes, lisibles dans le tissu urbain d'aujourd'hui.

Le visiteur pénétrera au cœur d'un chantier improbable, dont les proportions se verront démesurées, la logique chamboulée. L'ambiance intérieure donnera l'impression de se trouver face à quelque chose d'inachevé, d'inabouti. Une sensation de changement, d'évolution propre à Bruxelles, telle que le visiteur aura l'impression que s'il revient dans un an, un autre Bruxelles s'offrira à lui.

Le choc de la rencontre entre l'imposante chapelle et son chantier irréel provoque un sentiment de démesure et d'interdit... »

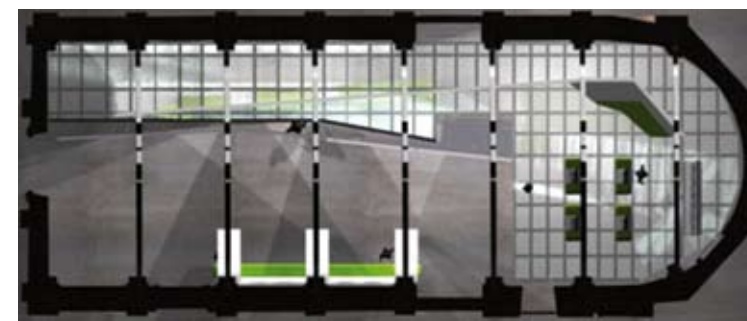




ALINE TRUSSART



VIRGINIE VANDELANOITTE



# AI

# ARCHITECTURE D'INTÉRIEUR

[BACHELOR]

**L'option** architecture d'intérieur forme des créateurs-concepteurs dans le domaine de l'architecture d'intérieur. Cette formation donne les bases nécessaires pour exercer une profession polyvalente à responsabilité et met l'accent sur l'exécution de tâches conceptuelles et créatrices, sur la transposition et la réalisation de travaux de recherche et sur des missions qui exigent un haut niveau de technicité dans le contexte spatial existant ou à créer (restaurations, réhabilita-

tions, rénovations, espace du public et architecture thématique traitant de l'image, de la communication, du marketing, du merchandising, de la mise en scène, de l'éphémère, ...). Pour mener à bien cette finalité, une formation approfondie et rigoureuse est proposée tant sur le plan de la recherche pratique et théorique que celui de l'analyse, de la maîtrise de projets, de l'apprentissage des techniques d'expression et de construction, de la connaissance factuelle et critique.

Les objectifs principaux sont la capacité à :

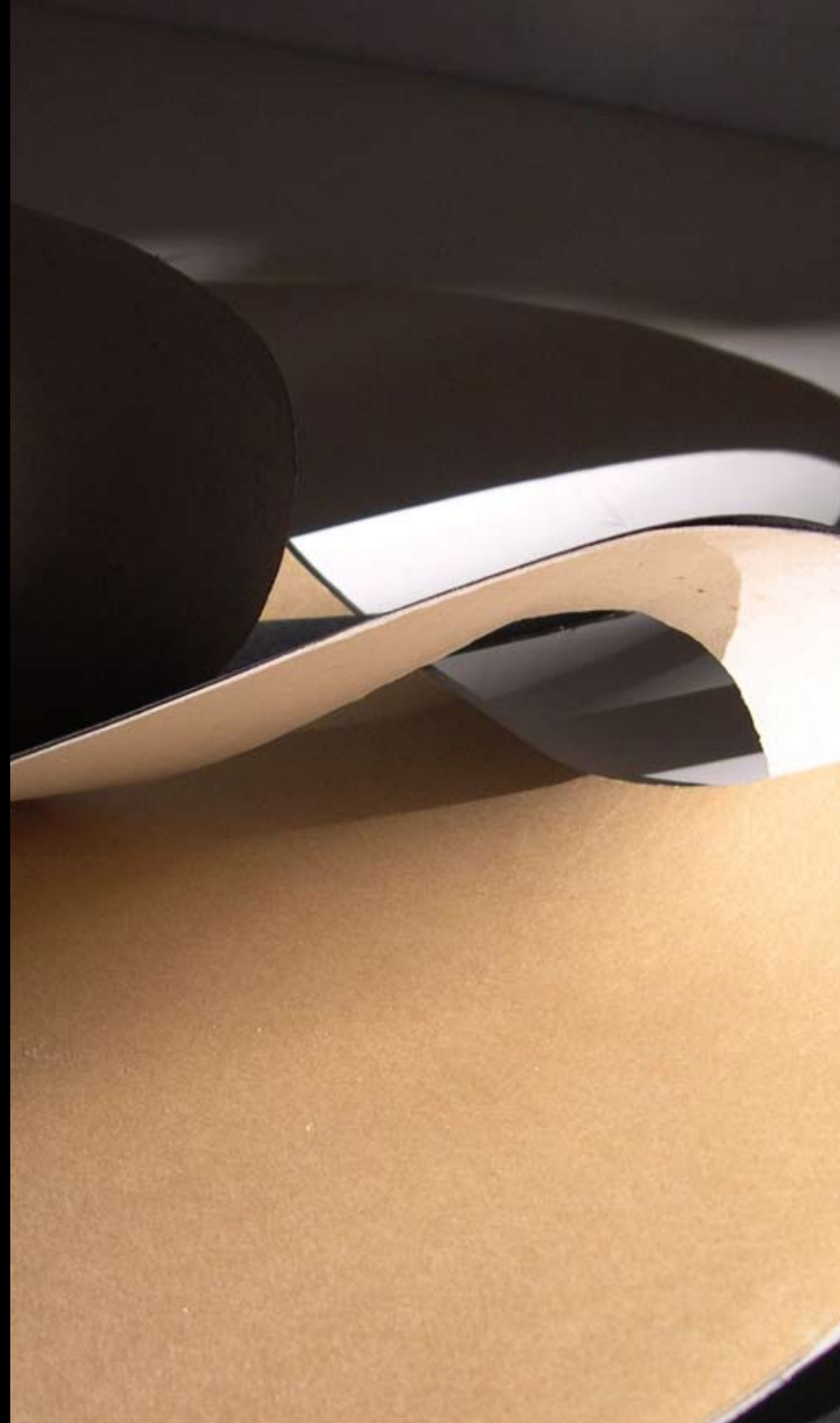
- Analyser, critiquer, synthétiser, et à maîtriser un certain degré de conceptualisation et d'abstraction.
- Avoir une attitude de l'esprit basée sur l'expérimentation, l'étude intuitive et analytique, l'exploration sensorielle et intellectuelle.
- Intégrer des informations et données diverses (ouverture aux médias, à la mode, au cinéma, aux Arts en général, aux sciences humaines et aux relations de l'homme avec son environnement, ...)
- S'intégrer au sein d'une équipe d'ingénieurs, d'architectes et autres intervenants...

PROFESSEUR DE 3<sup>E</sup> ANNÉE : [Sohet Arnaud](#)



Renaud <b>Brouhon</b> .....	156
Clélia <b>Cantillon</b> .....	157
Gaëtan <b>Christiaens</b> .....	158
Cindy <b>Couture</b> .....	159
Michael <b>Kaye</b> .....	160
Caroline <b>Lheureux</b> .....	161
Nicolas <b>Pire</b> .....	162
Guillaume <b>Puech</b> .....	164
Marie <b>Tourtier</b> .....	155
Alizée <b>Vandercruyssen</b> .....	165
Sophie <b>Van de walle</b> .....	166
Fanny <b>Villez</b> .....	167

Michael **Kaye** ■



## RECHERCHE GRAPHIQUE

Ce travail se décline en deux phases ;

### A. Analyse théorique d'un quartier bruxellois:

- Comprendre et analyser l'urbanisme de manière formelle > style, etc.
- Comprendre les implications dans des situations socio-économiques et culturelles des époques, histoire> modifications, adaptations, évolutions, exigences,....
- Critiques de l'impact sur la ville > influences, graphes de populations, sociétés...
- Supports visuels > photos, images Internet, plans, schémas, organigrammes...

### B. Composition graphique

Créer une volumétrie de manière abstraite en prenant soin d'épingler les éléments de l'analyse.

- Composition sur une base de plus ou moins 32000 cm<sup>3</sup> (40x 40x20).
- Une couleur + 1 texture – matière + 1 couleur additionnelle.
- L'effet graphique au départ du blanc et d'une texture choisie sera révélé par un jeu d'ombre et de lumière.

## NARRATION CULTURELLE.

Considérant un espace de forme rectangulaire d'environ 165m<sup>2</sup>, il est demandé aux étudiants de raconter spatialement un parcours dont le sujet est l'interprétation de deux cultures que l'histoire a confrontées.

Cette narration s'échelonnera au départ d'un point A situé à l'extrémité de l'espace vers un point B déterminé à l'autre extrémité.

Ces cultures sont déterminées et définies par l'intermédiaire de médiums choisis par l'étudiant > photos, textes, documentaire, musique,...

La subtilité du travail et du concept sera renforcée par la gestion de la transition et/ou de la cohabitation des deux cultures.

Les éléments mis à disposition sont la volumétrie, les particularités de l'espace, la couleur et la lumière naturelle.

Gestion d'un parcours scénographique, déambulation dans l'espace en faisant comprendre aux visiteurs les particularités de ces cultures > richesse, pauvreté, histoire,...

Le sens et le flux de la circulation dépendront de la volumétrie proposée par l'étudiant.

Proscription du son, des objets et des images.

La volumétrie architecturale engendre un mobilier personnalisé.

AI

## PROJET DE FIN D'ÉTUDES

### ■ 1. Choix d'un bâtiment

Situation: 21/23 rue des cygnes à 1050 Ixelles  
Date de construction: 1946  
Capacité: bâtiment avant: +-875 m<sup>2</sup> > 5 niveaux  
arrière: +-966 m<sup>2</sup> > 2 niveaux

### ■ 2. Analyse contextuelle du quartier ; géographique, sociologique, historique, économique,...

### ■ 3. Etat des lieux des énergies renouvelables existantes sur le marché.

### ■ 4. Proposition d'un programme émergeant de l'orientation de l'analyse.

### ■ 5. Prise de contact et connaissance de la demande de l'A.S.B.L. PRECARE [www.precare.org](http://www.precare.org)

Le projet PRECARE vise à permettre à des initiatives « informelles » d'utiliser des espaces de travail dans des bâtiments temporairement inoccupés. A travers cette mise à disposition le souci premier est de préserver et d'encourager la dimension expérimentale de la Ville.

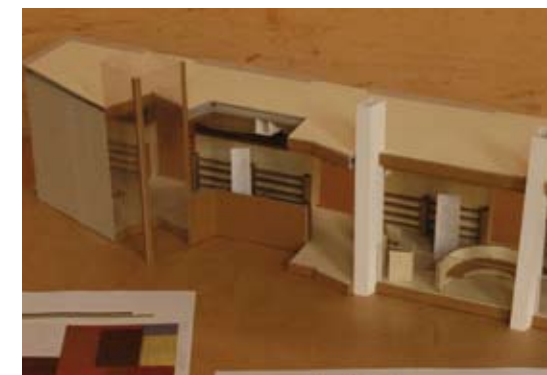
Afin d'éviter de relancer les énergies traditionnelles entraînant des coûts conséquents pour des occupations temporaires, l'a.s.b.l. souhaite un développement de systèmes de récupération ou de production d'énergies durables, flexibles, transposables... en vue d'applications démocratiques adaptables aux divers bâtiments.

### ■ 6. Concept appliqué au programme :

Le projet consiste à définir un concept singulier en tenant compte de la réflexion par rapport à la situation et en basant la recherche architecturale et énergétique essentiellement sur un mode de sensibilisation des citoyens à la consommation d'énergies et sur l'utilisation des ressources renouvelables.

Tout en respectant les caractéristiques initiales du bâtiment, l'étudiant peut proposer une entrée par le pignon ou encore, enlever la partie construite actuellement à l'arrière pour offrir un dégagement extérieur servant d'apport énergétique ou de poumon.

## MARIE TOURTIER



### ■ P.F.E - L'Afro-culture

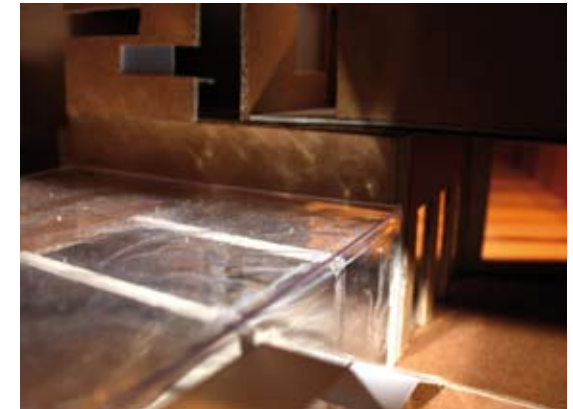




■ Narration culturelle - Les banlieues



■ Narration culturelle



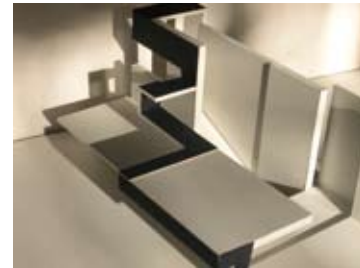
■ P.F.E



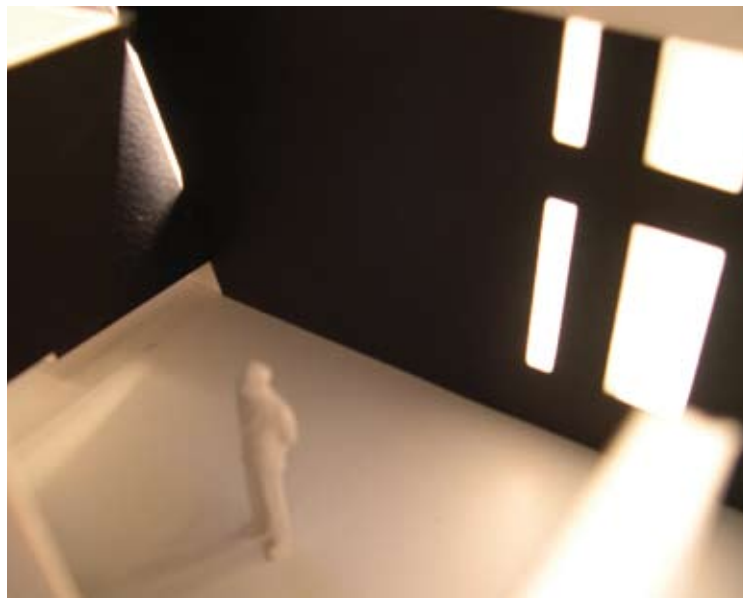
■ P.F.E - La Brasserie, identité belge



■ P.F.E



■ Recherche graphique  
Beaulieu | Delta



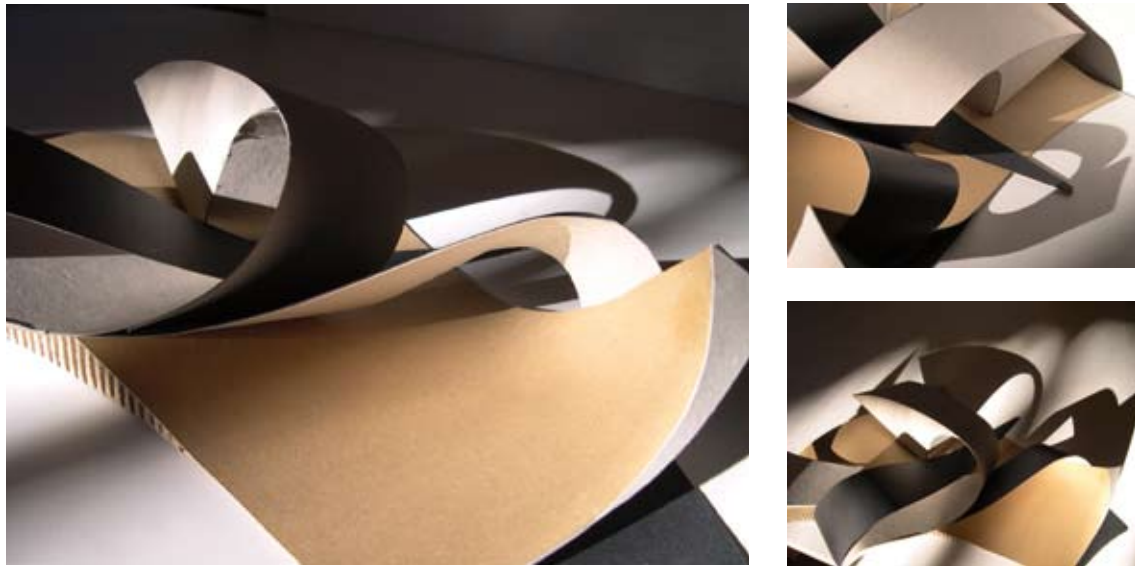
■ Narration culturelle - Les Aztèques et les Conquistadors



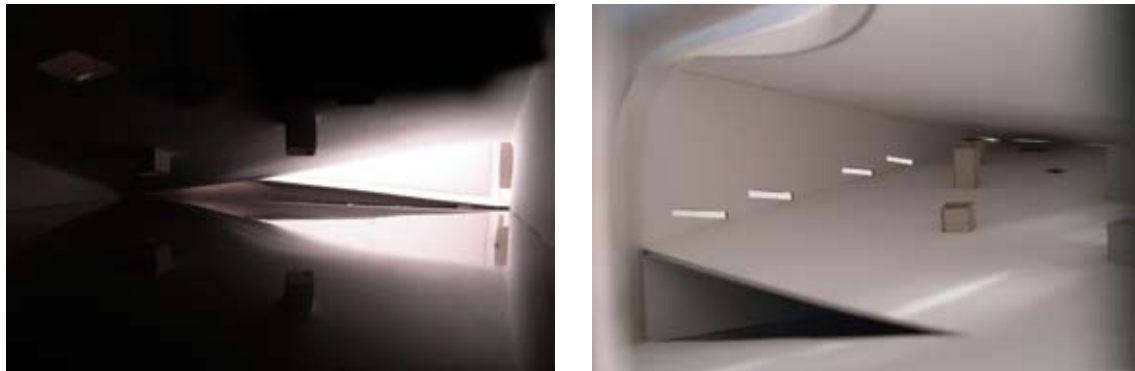
■ Recherche graphique - Saint-Josse



MICHAEL KAYE

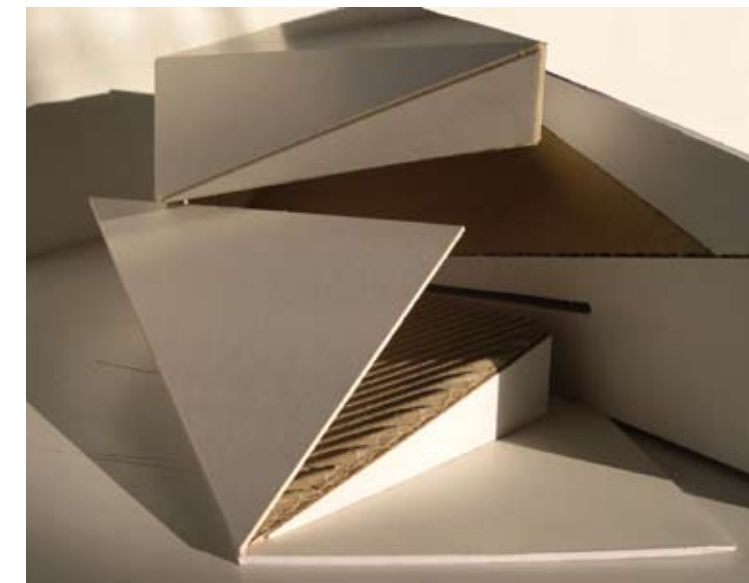


■ Recherche graphique - Le Parlement

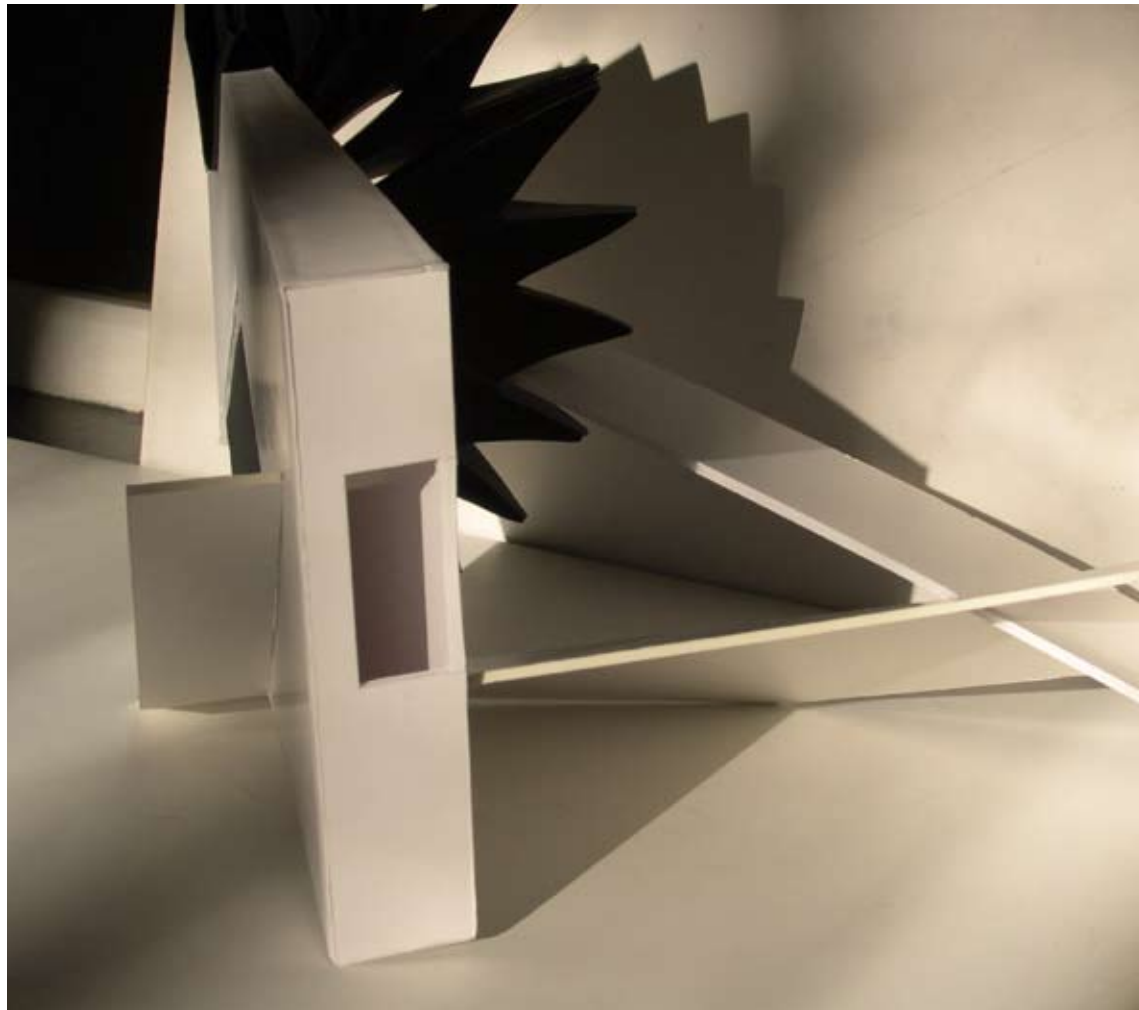


■ Narration culturelle - Les Juifs et les Nazis

CAROLINE LHEUREUX



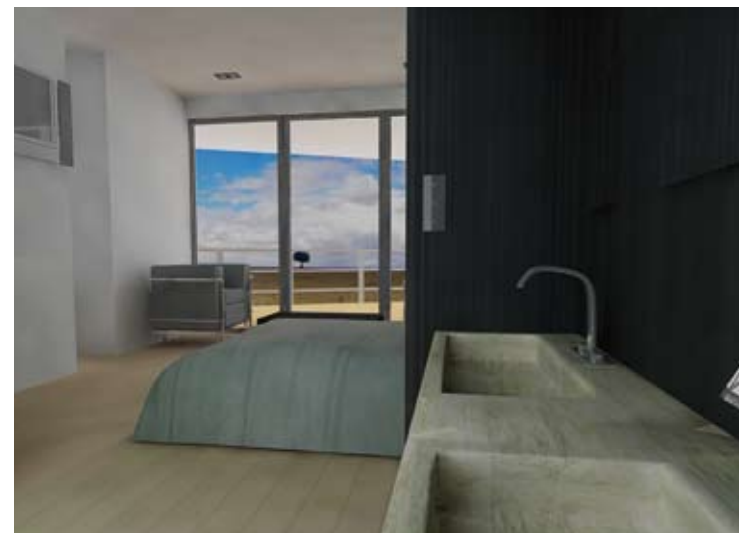
■ Recherche graphique - Les Marolles



■ Recherche graphique - Louvain-La-Neuve



■ Narration culturelle

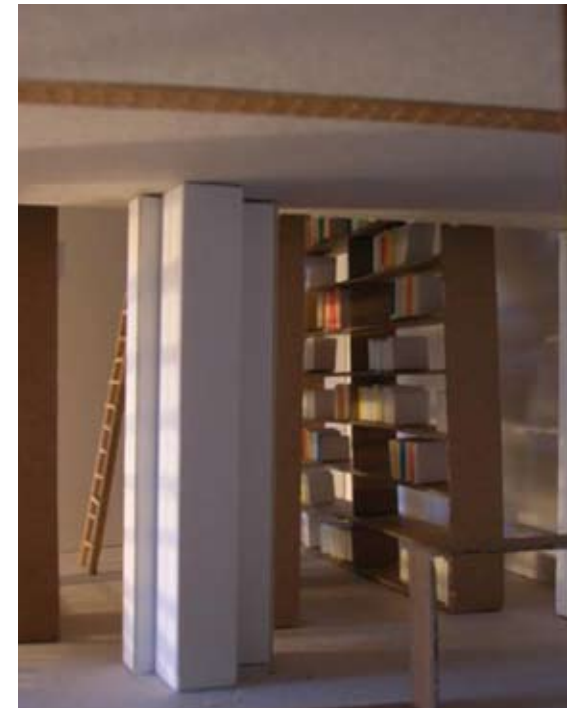


■ P.F.E - Un hôtel vert à Flagey

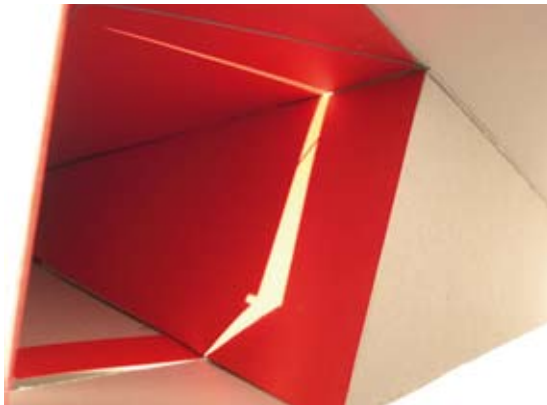




■ P.F.E - La Cité Éco-concept



■ P.F.E - Centre Littéraire Interculturel



■ Recherche graphique - les Matongé

■ Narration culturelle



■ P.F.E - Centre sportif et énergétique





# AI

# ARCHITECTURE D'INTÉRIEUR

[MASTER]

PROFESSEURS DE MASTER :  
Niedergang Christel, Stevens Alain

Le master s'organise autour d'une épreuve globale, le projet de fin d'études, soutenu par les cours de design et de techniques, ainsi que par les cours généraux. C'est l'épreuve de la maturité. Celle-ci se cristallise essentiellement autour de l'atelier. C'est là que l'étudiant est amené à percevoir, analyser et répondre de manière pertinente à une problématique dans l'espace

et dans le temps. L'étudiant est responsable de son projet, de ses choix. Il est libre de sa méthode de travail, de son organisation ainsi que des techniques de représentation utilisées. L'objectif final est d'amener l'étudiant à spatia- liser ses acquis et à proposer une réponse adéquate à une échéance déterminée.

TÉ  
RIEUR

Charlotte Aglave .....	172
Maxime Delvaux .....	174
Donovan Dubus .....	176
Géraldine Golinvaux .....	178
Diane Lemba .....	180
Aurélie Schweisthal .....	182



Diane Lemba ■

## L'ENTRE-SAMBRE-ET-MEUSE...UNE REGION!

AI

La région veut reconquérir son image par l'affirmation de son patrimoine. Il est demandé d'analyser cette problématique, de définir les secteurs et les modes d'intervention (communication par l'image, le son, l'espace, l'action,...) pour aboutir à un système d'identification. Dans la proposition, choisir plusieurs interventions et démontrer la continuité et la pertinence de l'esprit qui a été défini.

Analyse pertinente du sujet proposé et mise en place d'une vision personnelle qui sera à la base de l'expression spatiale. Phase essentielle où l'étudiant devra démontrer la maturité de ses acquis.

### > PHASE A

#### ■ 1. Analyse de la problématique.

Visite de la région et récolte des documents (catalogues, photos, plans, relevés...)

Rencontre avec les acteurs concernés: inventaire des lieux (musées, espaces culturels, maisons du tourisme, etc.) et des traditions (marchés, événements, ...). Analyse de l'histoire de la région.

Réflexion générale sur la problématique.

#### ■ 2. Définition d'une politique d'intervention.

Proposition d'une stratégie (films, photos, plans, croquis...), identification des spécificités, implication dans le contexte. Création d'une image.

Programme : élaboration d'un programme personnel dans la continuité de l'analyse générale. Identification des objectifs, des fonctions, des besoins et des contraintes.

#### ■ 3. Avant-projet.

Expression du concept adapté à la stratégie définie. Confrontation de celui-ci avec les programmes et les lieux. Evolution du concept par incorporation des contraintes (techniques...). Sélection des éléments à développer.

### > PHASE B

Maturation de la phase A, développement du caractère, création ou sélection de techniques qui expriment le concept. Pour les lieux : choix progressif des matériaux, des assemblages, des principes d'éclairage.

#### ■ 4. projet.

### > PHASE C

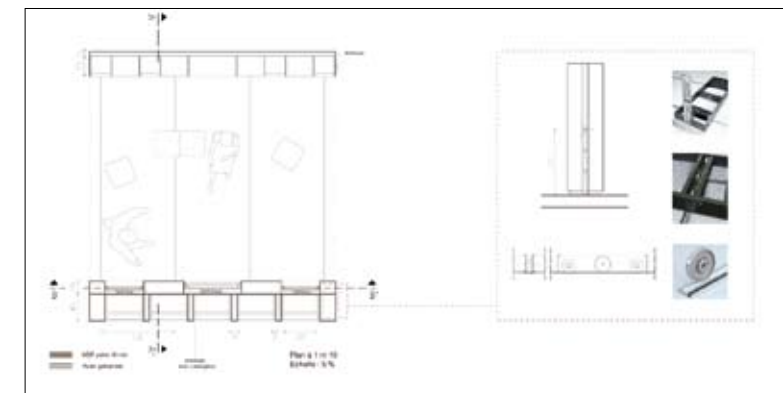
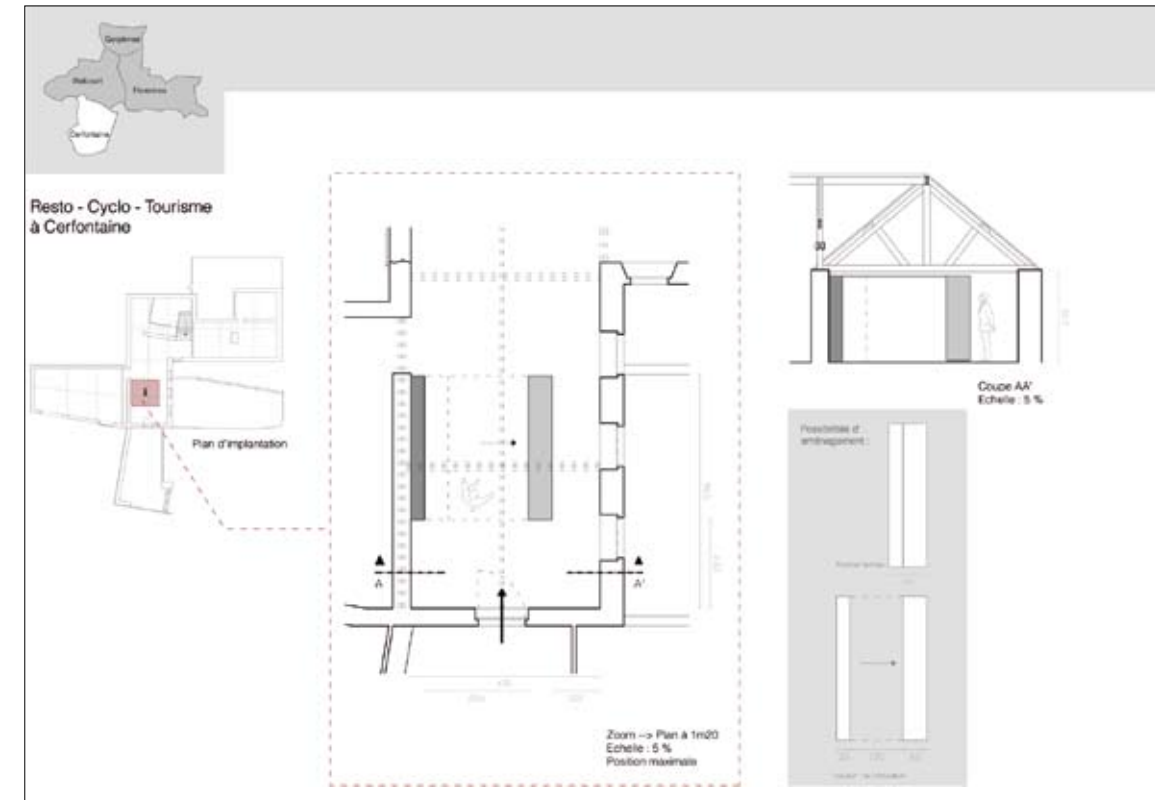
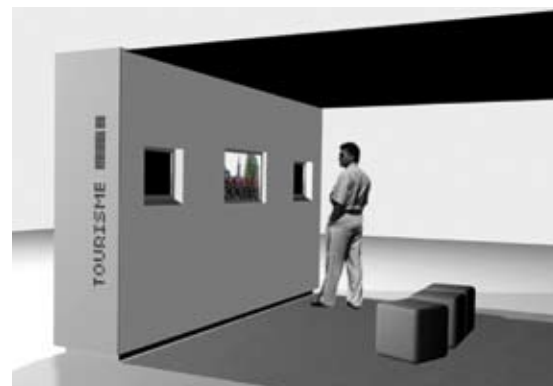
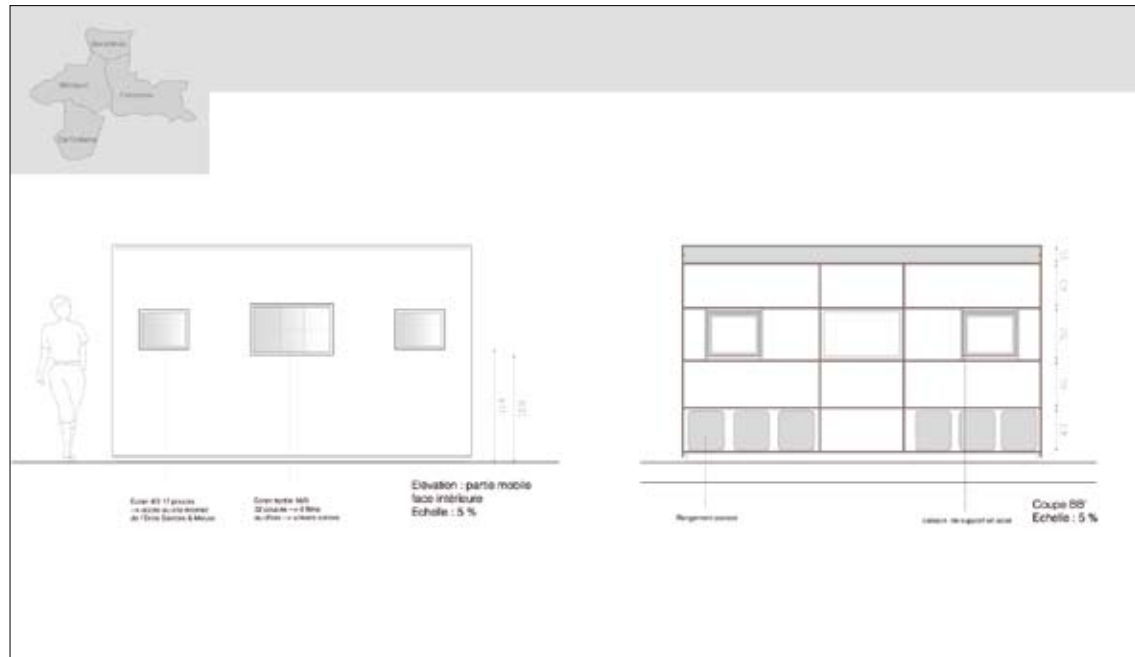
Un domaine d'intervention sera déterminé par le jury interne de la phase B. L'étudiant précisera le caractère et les détails dans la continuation du concept. Il choisira les techniques de communication les plus appropriées.

#### ■ 5. projet de réalisation.

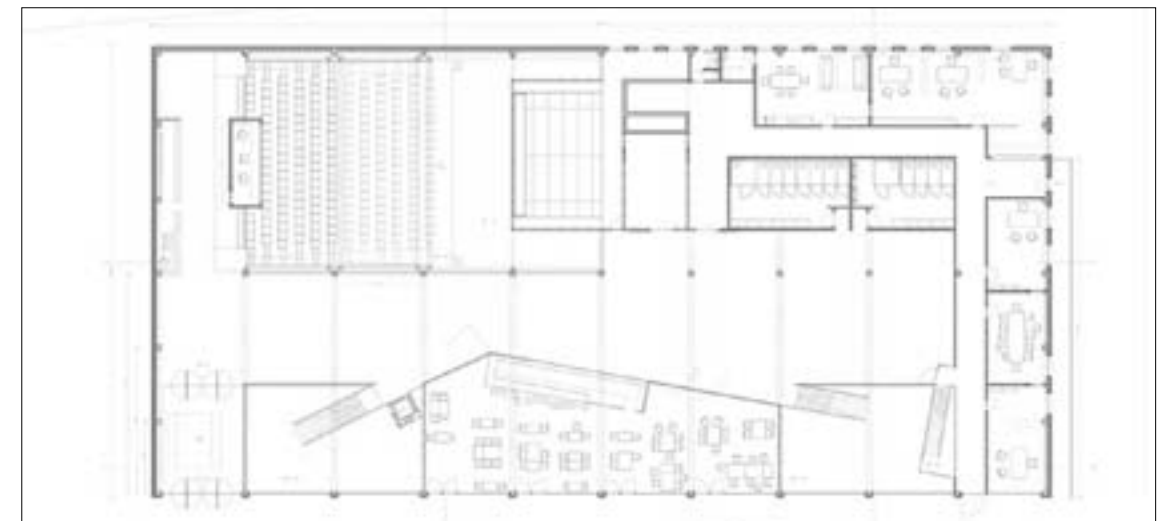
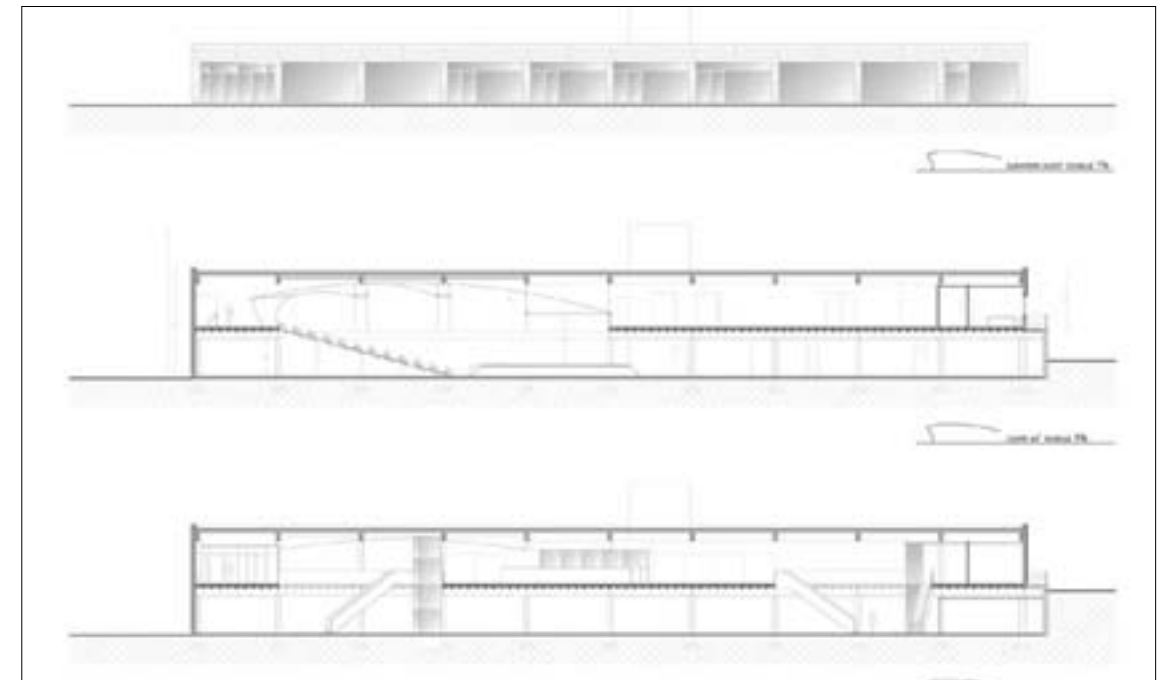
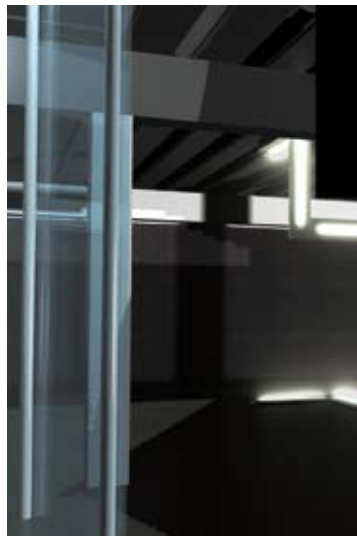


Pour pallier au manque d'infrastructures d'informations touristiques, proposition d'une cellule mobile qui peut être implantée dans les espaces d'accueil des institutions publiques afin d'assurer l'accès à l'information tou-

ristique de manière régulière et de doter la région d'une identité visuelle commune tout en réduisant le besoin en personnel.



Aménagement d'un centre culturel dans un espace commercial désaffecté.



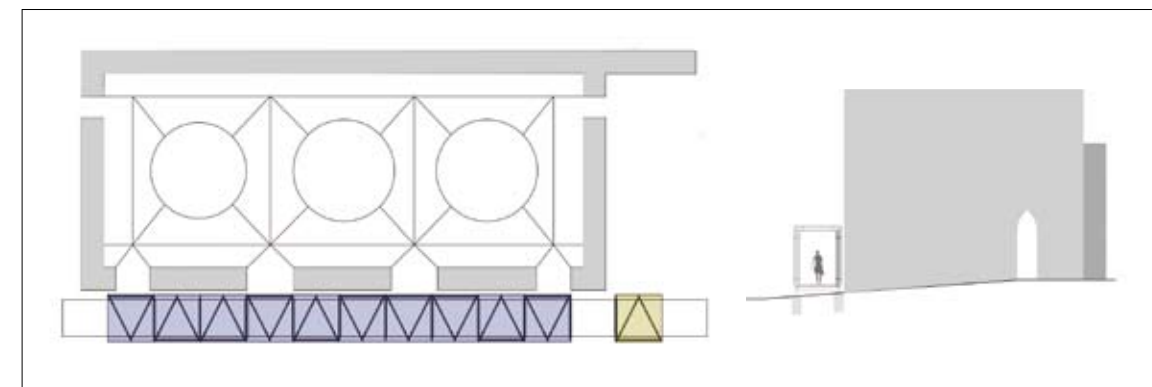
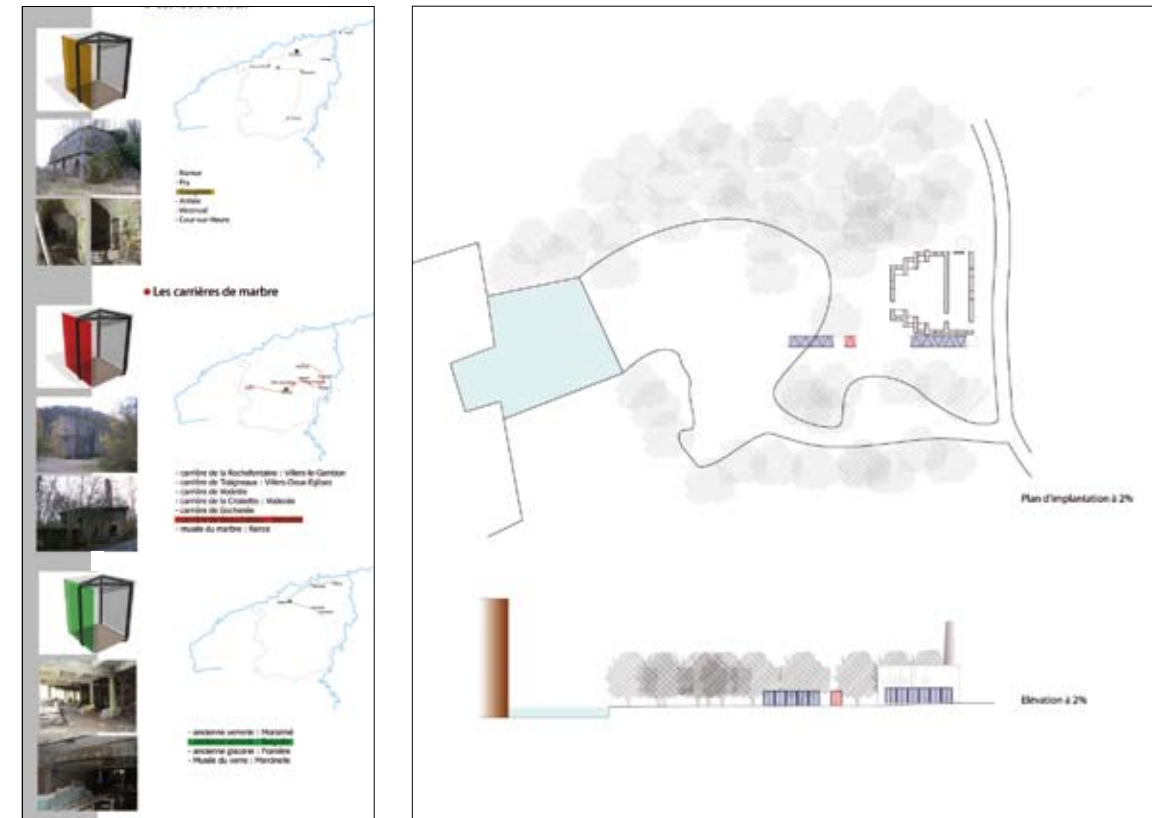
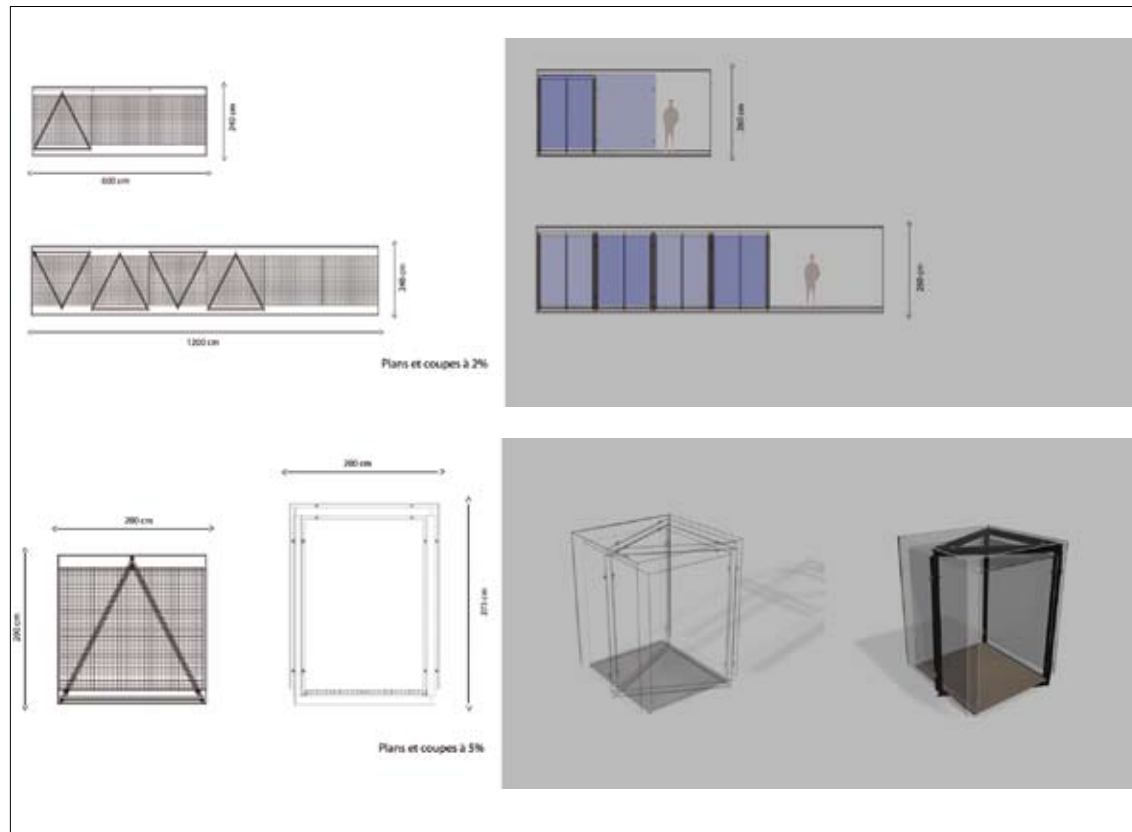


Identité et valorisation des anciens sites industriels de la région :

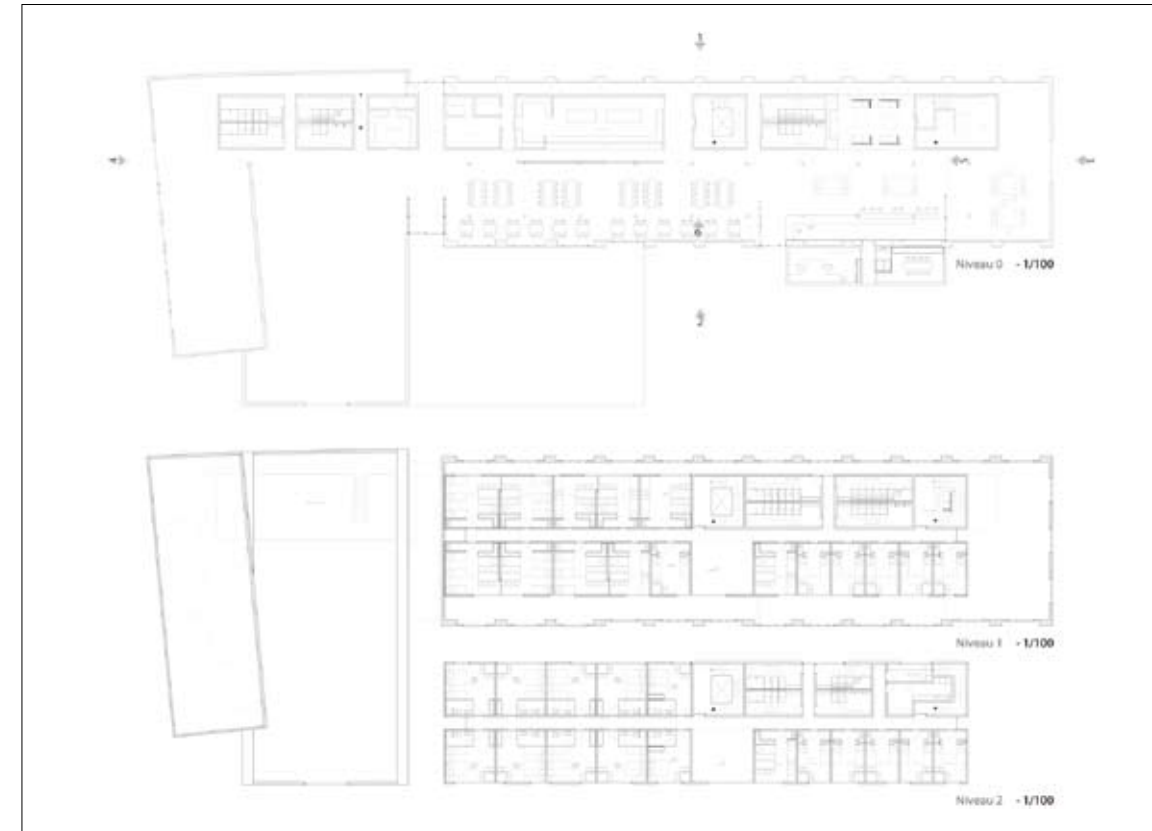
1. Carrières de marbre
2. Fours à chaux
3. Sites métallurgiques
4. Industries du verre

Valorisation des sites par le placement de circulation composée de modules standardisés qui conditionnent la découverte.

L'ensemble des informations est centralisé dans un module transportable.



Création d'un centre d'hébergement touristique lié au réseau des sentiers de grandes randonnées et au réseau ferroviaire.



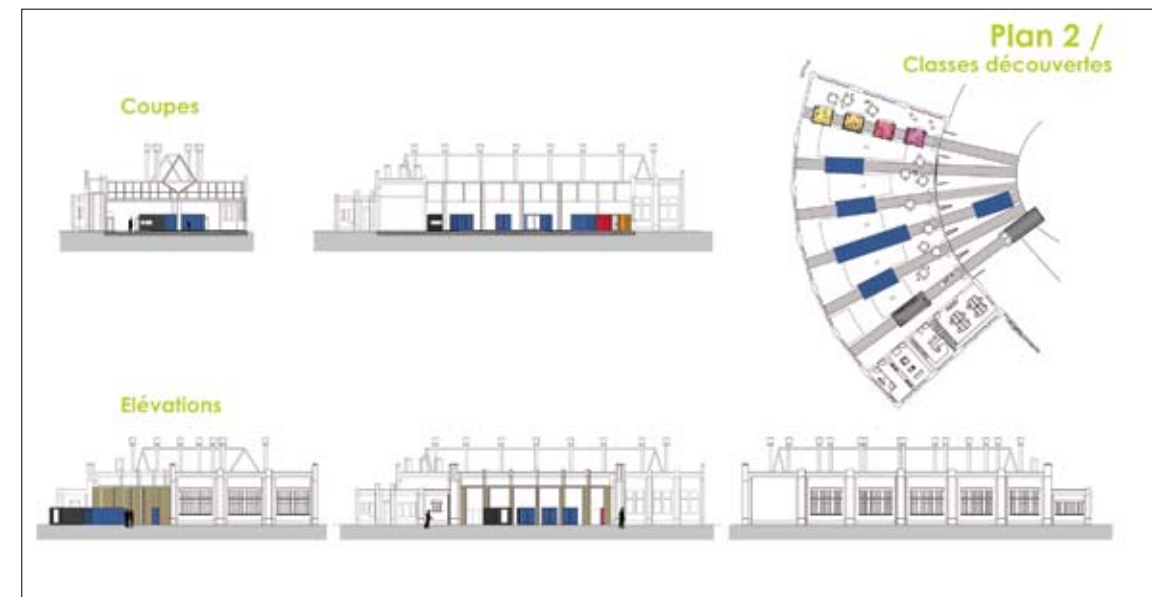
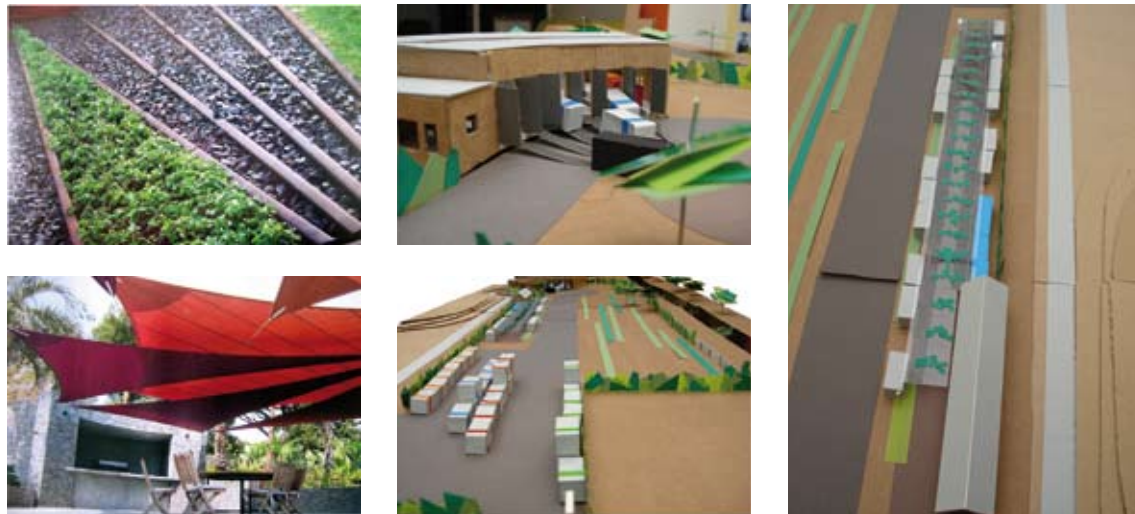
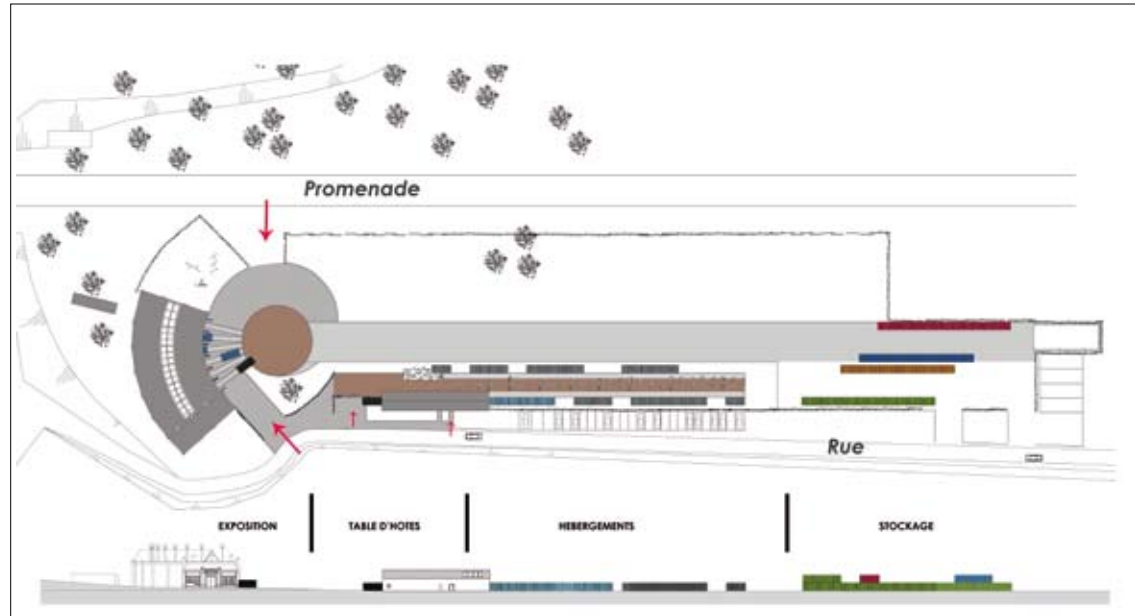


Module de présentation transportable à disposer dans des endroits de prestige pour la promotion de la région.





Centre culturel axé sur la sensibilisation au patrimoine de l'Entre-Sambre-et-Meuse.







INDEX .....186

ONT PARTICIPÉ À LA FORMATION  
DES ÉTUDIANTS .....189

## INDEX

■ <b>Aglave Charlotte</b> – avenue des Alouettes 37 – 1150 Bruxelles [Be] – 0474 24 50 50.....	172
■ <b>Anton Benjamin</b> – rue Saint-Roch 131 – 57290 Fameck [Fr] – +33 3 82 58 64 94.....	9
■ <b>Ampuero Rafael</b> – rue de la Pasture 24 – 6120 Ham-sur-Heure Nalinnes [Be] – 0485 14 65 42.....	19
■ <b>Bakkour Aurore</b> – chaussée de Nivelles 8 – 1420 Braine-l'Alleud [Be] – 0472 43 39 73.....	10
■ <b>Bennani Ismaël</b> – rue des Genets 7 – 29900 Concarneau [Fr] – +33 2 98606462.....	79
■ <b>Beziel Pierre</b> – clos Blaise Cendrars 6 – 78760 Pontchartrain [Fr] – +33 1 34 89 35 02.....	37
■ <b>Blanchet Astrid</b> – rue de Jérusalem 6 – 62000 Arras [Fr] – +33 3 21 71 56 78.....	80
■ <b>Bleus Muriel</b> – route de Choudans 384 – 01630 Saint Jean De Gonville [Fr] – +33 4 50 56 40 48.....	20
■ <b>Bolsée Florence</b> – rue Keyenbempt 26 – 1180 Bruxelles [Be] – 02 376 91 32.....	38
■ <b>Bonneton Florian</b> – impasse des 4 Coins 3 – 91730 Chamarande [Fr] – +33 1 60 82 24 41.....	40
■ <b>Brouhon Renaud</b> – rue Saint-Christophe 23 – 6120 Ham-Sur-Heure [Be] – 0498 64 67 72.....	156
■ <b>Burel Justin</b> – rue Comte Henri 4 – 57100 Thionville [Fr] – +33 6 63 05 24 46.....	21
■ <b>Busnel Mélanie</b> – lotissement le Trouit 14 – 56400 Ploemel [Fr] – +33 2 97 56 85 11.....	22
■ <b>Cantillon Clélia</b> – chaussée de Saint-Job 40 – 1180 Bruxelles [Be] – 02 376 50 54.....	157
■ <b>Cartier Chloé</b> – rue du Parvis Saint André 11 – 76130 Mont-Saint-Aignan [Fr] – +33 2 35 71 00 73.....	99
■ <b>Clabots Romain</b> – rue fond du Moulin 444 – 1390 Grez-Doiceau [Be] – 0473 66 33 02.....	44
■ <b>Chen Chong</b> – rue du Fort-Wallis 2 – 2714 Luxembourg [Lux] – +35 2 44 29 27.....	81
■ <b>Christiaens Gaëtan</b> – avenue Montana 22 – 1180 Bruxelles [Be] – 0473 22 64 84.....	158
■ <b>Christidis Odysseas</b> – drève du Duc 20 – 1170 Bruxelles [Be] – 0485 71 14 16.....	42
■ <b>Corthals Sébastien</b> – avenue Florida 29 – 1410 Waterloo [Be] – 0479 26 61 06.....	100
■ <b>Couture Cindy</b> – bvd Saint Joseph Est – QC HEJ 1K7 Montréal [Ca] – +1 514 953 0824.....	159
■ <b>Crucifix Francois</b> – cité Aischdall 17 – 8480 Eischen [Lux] – +35 2 39 54 98.....	82
■ <b>Damien Charlotte</b> – rue des Pêcheries 13 – 1170 Bruxelles [Be] – 0487 16 90 97.....	23
■ <b>De Backer Benoit</b> – avenue de la Calèche 28 – 1300 Limal [Be] – 010 41 76 58.....	46
■ <b>Delfosse Sophie</b> – avenue Hergé 13 bte 21 – 1050 Bruxelles [Be] – 0479 24 62 23.....	132
■ <b>Delgoffe Jimmy</b> – rue de la Saule 6 – 08110 Mogues [Fr] – +33 6 72 67 72 69.....	11
■ <b>Delion Claire</b> – rue Principale 21 – 67130 Fréconrupt [Fr] – +33 3 88471909.....	24
■ <b>Delire Élodie</b> – venelle des Châtaigniers 6 – 1300 Wavre [Be] – 0497 35 07 01.....	134
■ <b>Delvaux Maxime</b> – chaussée de Wavre 195 – 1050 Bruxelles [Be] – 0486 55 24 86.....	174
■ <b>Deriez Ronan</b> – rue de la Garenne 1 – 22410 Lantic [Fr] – +33 2 96 71 95 96.....	83
■ <b>Deschamps Aurélia</b> – rue Auguste Lançon 1921 – 75013 Paris [Fr] – +33 1 60 46 92 93.....	25
■ <b>Dubus Donovan</b> – rue des Chauffours 107 – 7300 Boussu [Be] – 0479 49 12 02.....	176
■ <b>Dunand Pauline</b> – avenue Vibert 9 – 1227 Carouge [Ch] – +41 2 23 42 79 64.....	48
■ <b>Ernotte Gwennaëlle</b> – rue Coleau 139 – 1410 Waterloo [Be] – 0485 60 78 29.....	135
■ <b>Falier Céline</b> – rue des Fosses 7 J – 5150 Floreffe [Be] – 0472 81 87 21.....	127
■ <b>Falzon Joseph</b> – rue de l'Etarché 28 bis – 78430 Louveciennes [Fr] – +33 1 30 82 65 98.....	50
■ <b>Forget Fanny</b> – rue du Gros Médart 23 – 1325 Chaumont-Gistoux [Be] – 0474 20 25 67.....	101
■ <b>Fossion Élise</b> – rue de Tillier 26 – 5380 Fernelmont [Be] – 0474 70 83 01.....	136

■ <b>Gallant Guillaume</b> – rue Rauscent 52 – 1300 Wavre [Be] – 0476 93 72 14.....	102
■ <b>Gehlen Benjamin</b> – clôs des Chênes 78 – 1170 Bruxelles [Be] – 0498 25 48 29.....	103
■ <b>Ghiringhelli Alessandra</b> – rue de l'Abdication 8 – 1000 Bruxelles [Be] – 02 733 95 16.....	26
■ <b>Gillot Claude</b> – route du Pavé Blanc 71 – 92140 Clamart [Fr] – +33 1 45 37 03 14.....	52
■ <b>Gobbe-Maudoux Julien</b> – chaussée de Bruxelles 539 – 6210 Les Bons Villers [Be] – 0478 66 93 22.....	138
■ <b>Golinvaux Géraldine</b> – avenue John Kennedy 55/A – 1330 Rixensart [Be] – 0477 92 98 45.....	178
■ <b>Griez Manuel</b> – rue de la Mottelette 18 – 7033 Cuesmes [Be] – 0479 735 466.....	54
■ <b>Gumbert Daniel</b> – AM Haideplacken 4 – D-61462 Königstein [De] – +49 6 17399 4982.....	84
■ <b>Guns Nicolas</b> – rue Jean Baudoux 6 – 1090 Bruxelles [Be] – 0496 73 27 15.....	107
■ <b>Gustin Rémy</b> – rue de la Coulette 17 bte 1 – 7181 Feluy [Be] – 0485 75 87 64.....	108
■ <b>Haniszewski Martin</b> – rue de Ransbeek 215 – 1120 Bruxelles [Be] – 0494/07 64 29.....	139
■ <b>Hennes Christopher</b> – rue de Lens-Saint-Servais 22 – 4280 Abolens [Be] – 0477 540 190.....	123
■ <b>Herda Adrien</b> – Grande Rue, 175 – 69440 Saint-Laurent-d'Agny [Fr] – +33 6 14 18 99 24.....	27
■ <b>Hottat Romain</b> – Hof te Beverlaan 164 – 1853 Strombeek-Bever [Be] – 0474 60 46 33.....	141
■ <b>Huygens Caroline</b> – rue Stallaert 85 – 1180 Bruxelles [Be] – 0477 17 16 71.....	109
■ <b>Hyart Julien</b> – allée de la Coudrette 216 – 76520 Boos [Fr] – +33 2 35 80 34 29.....	56
■ <b>Igolen Harmony</b> – chemin du Plan, 322 – 83510 Lorgues [Fr] – +33 4 94 73 90 12.....	58
■ <b>Inglese Sabrina</b> – rue Kasterlinden 356 – 1080 Bruxelles [Be] – 0479 92 26 42.....	86
■ <b>Jadot Germain</b> – rue de l'Ecluse 13 – 5360 Natoye [Be] – 0472 29 23 97.....	126
■ <b>Jaspart Justine</b> – rue Chèvequeue 13 – 1457 Walhain-St-Paul [Be] – 0498 614 316.....	143
■ <b>Jusseret Zoé</b> – Compogne 318 – 6687 Bertogne [Be] – 0472 41 68 95.....	60
■ <b>Kaye Michael</b> – clos Patenier 8 – 1340 Ottignies [Be] – 0494 74 15 83.....	160
■ <b>Kleis Nadine</b> – Lengeler 25 – 4790 Burg-Reuland [Be] – 0479 53 74 18.....	124
■ <b>Lagae Floriane</b> – drève du petit Père Michel 38 – 1420 Braine-l'Alleud [Be] – 0494 62 48 66.....	62
■ <b>Larvol Marianne</b> – rue Paul Borossi 45 – 29000 Quimper [Fr] – +33 2 98 55 54 00.....	28
■ <b>Lemba Malamba Diane</b> – rue Adolphe Willemyns 132 – 1070 Bruxelles [Be] – 0485 52 95 49.....	180
■ <b>Le Mong Diep</b> – rue Jacques Cartier 3, appart. 65 – 78200 Mantes-La-Jolie [Fr] – +33 9 54 26 41 73.....	12
■ <b>Lheureux Caroline</b> – rue de l'Etoile Polaire 35 – 1082 Bruxelles [Be] – 0474 57 81 02.....	161
■ <b>Louis Flavien</b> – Lot. La Pinede 2 – 26750 Genissieux [Fr] – +33 4 75 02 32 38.....	29
■ <b>Marien Dennis</b> – Pastorijsstraat 26 – 9160 Lokeren [Be] – 0498 73 44 59.....	30
■ <b>Martin Candy</b> – rue Joseph Waregne 44 – 5020 Flawinne [Be] – 0496 86 80 04.....	121
■ <b>Michaelis Fanny</b> – rue des Terres au Curé 29 – 75013 Paris [Fr] – +33 1 45 86 98 04.....	64
■ <b>Orozco Malfait Inti</b> – avenue des Iris 64 – 1341 Céroux-Mousty [Be] – 0475 86 22 54.....	66
■ <b>Parentani Simon</b> – rue Beeckman de Crayloo 14 – 1070 Bruxelles [Be] – 0473 58 99 22.....	14
■ <b>Philippe Timothée</b> – avenue de Fré 204 – 1180 Bruxelles [Be] – 0473 55 46 22.....	88
■ <b>Pitsaer Lydvine</b> – rue du Vieux Château 31 – 1457 Walhain-St-Paul [Be] – 0479 21 65 35.....	144
■ <b>Poucet Denis</b> – rue des Champs 8 – 1040 Bruxelles [Be] – 0497 57 63 98.....	90
■ <b>Préaux Delphine</b> – rue du Moulin 4 – 1315 Incourt [Be] – 0473 56 10 75.....	146
■ <b>Pire Nicolas</b> – chaussée de Charleroi 53 – 1471 Loupoigne [Be] – 0472/84 60 36.....	162



## INDEX

■ <b>Puech Guillaume</b> – allée Alexandre Dumas 15 – 29000 Quimper [Fr] – +33 8 75 91 24 15	164
■ <b>Rigo Elisabeth</b> – avenue Lieutenant Bigourdan 1 – 1360 Thorembais-Les-Beguines [Be] – 0473 27 85 45	110
■ <b>Ryelandt Gaspard</b> – rue Souveraine 82 – 1050 Bruxelles [Be] – 0487 54 13 62	68
■ <b>Schweisthal Aurélie</b> – rue du Vallon 14 – 6700 Arlon [Be] – 0498 27 74 30	182
■ <b>Tasquin Myrtille</b> – rue au Bois 341 – 1150 Bruxelles [Be] – 0472 26 38 55	111
■ <b>Thiebauld Charles-Dominique</b> – avenue Paola 27 – 1330 Rixensart [Be] – 0474 61 61 30	122
■ <b>Thiebaut Lola</b> – rue des Ecoles 11 – 67190 Still [Fr] – +33 3 88 50 01 83	70
■ <b>Thyrion Thomas</b> – rue du Gandspette 25 – 62910 Eperlecques [Fr] – +33 3 21 12 88 84	31
■ <b>Tondeur Bruno</b> – rue François Reconnu 25 – 6061 Montignies-sur-Sambre [Be] – 0473 62 83 37	32
■ <b>Tonneau Matthieu</b> – Rue Desaix 22 – 5911 La Madeleine [Fr] – +33 3 20 31 99 48	113
■ <b>Tourtier Marie</b> – rue du Faubourg Saint Antoine 84 – 75012 Paris [Fr] – +33 6 174 158 54	155
■ <b>Trussart Aline</b> – rue Taille-Madame 33 – 1450 Gentinnes [Be] – 0473 70 04 44	147
■ <b>Umbdenstock Jacques</b> – rue de Gunsbach 6 – 68230 Wihr-au-Val [Fr] – 33 3 89 71 17 73	72
■ <b>Vahsen Céline</b> – Brückberg 16 – 4760 Bullingen [Be] – 0474 688 882	33
■ <b>Vancutsem Pascal</b> – clos Bourdon 27 – 1420 Braine-L'Alleud [Be] – 02 385 19 95	120
■ <b>Vandelanoitte Virginie</b> – rue du Buisson 217 – 59000 Lille [Fr] – +33 3 20 55 61 41	149
■ <b>Vandeputte Amandine</b> – rue Georges Soupart 35 – 7191 Ecaussines-Lalain [Be] – 067 44 41 63	92
■ <b>Vandercruyssen Alize</b> – avenue des Touristes 21 – 1150 Bruxelles [Be] – 02 772 39 00	165
■ <b>Van de walle de Ghelcke Sophie</b> – rue Cheveni 7 – 6900 Lignières [Be] – 0479 48 74 63	166
■ <b>Vandewiele Vincent</b> – rue Jean Van Lierde 73 – 1070 Bruxelles [Be] – 0476 72 38 76	15
■ <b>Vanopphem Anthony</b> – Breughelpark 3 bte14 – 1731 Zellik [Be] – 0472 45 13 39	125
■ <b>Verschraegen Nancy</b> – Zonneweelde 47 – 1600 Sint-Pieters-Leeuw [Be] – 0474 33 91 01	93
■ <b>Versnoyen Céline</b> – chemin de la Loge 3 – 7060 Horrues [Be] – 0485 36 96 19	95
■ <b>Villard Charlotte</b> – route d'Annecy – 1257 Croix-De-Rozon [Ch] – +41 2 27 71 20 05	74
■ <b>Villez Fanny</b> – rue J. Delcenserie 208 bis – 59700 Marcq-en-Baroeul [Fr] – +33 3 20 98 10 81	167

## ONT PARTICIPÉ À LA FORMATION DES ÉTUDIANTS

Arnould Catherine	Gheude Michel	Renault Monique
Balthazar Nathalie	Godeau Christine	Riaume Mireille
Beckers Jean-Marc	Graux Julie	Rihoux Philippe-André
Bernard Yves	Günzig Thomas	Robert Michel
Bertrand Corinne	Gyömöre Nicolas	Rouffart Stéphane
Brison Catherine	Hallez Pascale	Roussel Frédéric
Callens Bernadette	Jacobs Dominique	Ruymen Frédéric
Carrere Gwenola	Jeanmart Etienne	Schockaert Guy
Charles Claudine	Laabidi Nadia	Schuiten Simone
Chevalier Chris	Lallemand Benoît	Serra Carolina
Chotteau Thérèse	Lamy Luc	Seys Pascale
Clays Jean-Marie	Lancelot Charlotte	Simon François-Xavier
Cleven Doris	Lecompte Jean-Pierre	Staquet Christian
Collard Christian	Ledoux Tristan	Sterckx Michel
Coumans Thérèse	Léonard Christian	Streker Marc
Couwenbergh Jean-Pierre	Leuse Jean	Swijngedau Anne-Sylvie
Decock Jérôme	Mayeur Catherine	Teheux Hubert
de La Croix Arnaud	Merveille David	Thomas Ivan
Deleplanque Xavier	Moriau Marie-Christine	Valkenborgh Anne
de Longrée Stéphane	Mortier Françoise	Vanachter Jean-Paul
Deprez Eve	Mouffe Marie-Laure	Van Binst Michel
de Rijcke Elke	Noël Stéphane	Van Caulaert Alain
Dubois Colette	Paternotte Jean	Vanden doorn Pascale
Duck Colette	Paulus Serge	Vanden Eynde Jean-Louis
Dulac Kathleen	Pelzer Birgit	Vanderhofstadt Alain
Dupont Franz	Permentiers Robert	Van Lier Anne
Evrard Cédric	Pintus Anne	Vanopdenbosch Christian
Forrest Jean	Radermecker Aimé	Vanopdenbosch Jean
Gérard Jacqueline	Radermecker Patrick (+)	Willot Claude





